

# **PROGNOZA ODDZIAŁYWANIA NA ŚRODOWISKO**

**DO PROJEKTU ZINTEGROWANEGO PLANU INWESTYCYJNEGO DLA WYBRANEGO  
OBSZARU W OBRĘBIE GEODEZYJNYM SARNOWO, GMINA KOZŁOWO**

**OPRACOWANIE:  
MGR INŻ. SYLWIA DŁUGOSZ**

**OLSZTYN, KWIECIEŃ 2026 R.**

## SPIS TREŚCI

<b>1</b>	<b>PRZEDMIOT, CEL I ZAKRES OPRACOWANIA .....</b>	<b>4</b>
1.1	PRZEDMIOT OPRACOWANIA I PODSTAWY FORMALNO - PRAWNE.....	4
1.2	METODA OPRACOWANIA.....	5
<b>2</b>	<b>INFORMACJE O ZAWARTOŚCI, GŁÓWNYCH CELACH PROJEKTOWANEGO DOKUMENTU ORAZ JEGO POWIĄZANIACH Z INNYMI DOKUMENTAMI.....</b>	<b>6</b>
2.1	CHARAKTERYSTYKA USTALEŃ PROJEKTU DOKUMENTU .....	6
2.2	POWIĄZANIA Z INNYMI DOKUMENTAMI .....	6
<b>3</b>	<b>ROZPOZNANIE I CHARAKTERYSTYKA STANU ORAZ FUNKCJONOWANIA ŚRODOWISKA .....</b>	<b>7</b>
3.1	POŁOŻENIE I CHARAKTERYSTYKA OBSZARU OPRACOWANIA.....	7
3.2	POSZCZEGÓLNE ELEMENTY PRZYRODNICZE I ICH WZAJEMNE POWIĄZANIA .....	7
3.2.1	Budowa geologiczna i rzeźba terenu .....	7
3.2.2	Stosunki wodne .....	8
3.2.3	Flora i fauna .....	10
3.2.4	Warunki klimatyczne .....	11
3.3	OCHRONA PRAWNA ZASOBÓW PRZYRODNICZYCH.....	11
3.3.1	Formy ochrony przyrody.....	11
<b>4</b>	<b>JAKOŚĆ ŚRODOWISKA I JEGO ZAGROŻENIA .....</b>	<b>13</b>
4.1	JAKOŚĆ WÓD .....	13
4.2	POWIETRZE ATMOSFERYCZNE .....	14
<b>5</b>	<b>PRZEWIDYWANE SKUTKI DLA ŚRODOWISKA I JEGO KOMPONENTÓW WYNIKAJĄCE Z PROJEKTOWANEGO PRZEZNACZENIA TERENÓW.....</b>	<b>16</b>
5.1	BIORĄC POD UWAGĘ CELE I GEOGRAFICZNY ZASIĘG DOKUMENTU ORAZ CELE I PRZEDMIOT OCHRONY OBSZARU NATURA 2000 ORAZ INTEGRALNOŚĆ TEGO OBSZARU - ROZWIĄZANIA ALTERNATYWNE DO ROZWIĄZAŃ ZAWARTYCH W PROJEKTOWANYM DOKUMENCIE .....	20
5.2	POTENCJALNE ZMIANY STANU ŚRODOWISKA W PRZYPADKU BRAKU REALIZACJI PROJEKTOWANEGO DOKUMENTU .....	20
<b>6</b>	<b>ROZWIĄZANIA MAJĄCE NA CELU ZAPOBIEGANIE, OGRANICZANIE LUB KOMPENSACJĘ PRZYRODNICZĄ NEGATYWNYCH ODDZIAŁYWAŃ NA ŚRODOWISKO, MOGĄCYCH BYĆ REZULTATEM PROJEKTOWANEGO DOKUMENTU, W SZCZEGÓLNOŚCI NA CELE I PRZEDMIOTY OCHRONY OBSZARU NATURA 2000 ORAZ INTEGRALNOŚĆ TEGO OBSZARU.....</b>	<b>20</b>

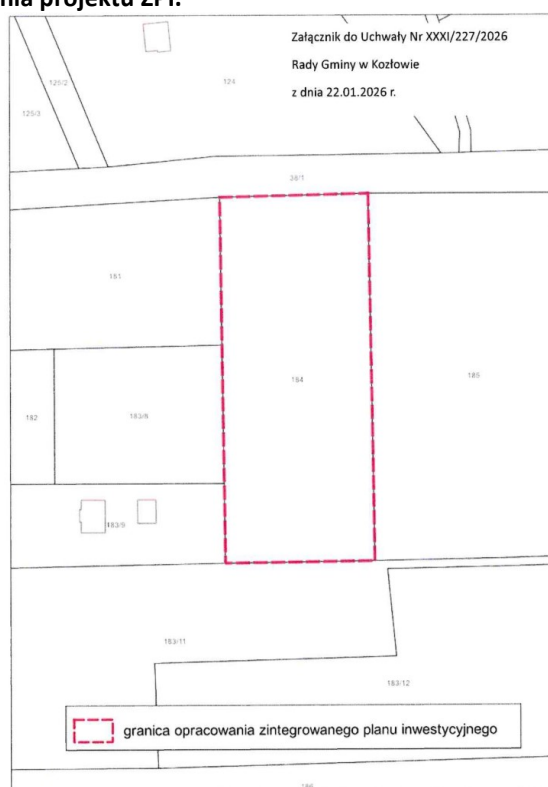
7	CELE OCHRONY ŚRODOWISKA USTANOWIONE NA SZCZEBLU MIĘDZYNARODOWYM, WSPÓLNOTOWYM I KRAJOWYM, ISTOTNE Z PUNKTU WIDZENIA PROJEKTOWANEGO DOKUMENTU ORAZ SPOSOBY, W JAKICH TE CELE I INNE PROBLEMY ŚRODOWISKA ZOSTAŁY UWZGLĘDNIONE PODCZAS OPRACOWYWANIA DOKUMENTU.....	23
8	PROPOZYCJE DOTYCZĄCE PRZEWIDYWANYCH METOD ANALIZY SKUTKÓW REALIZACJI POSTANOWIEŃ PROJEKTOWANEGO DOKUMENTU ORAZ CZĘSTOTLIWOŚCI JEJ PRZEPROWADZANIA	24
9	INFORMACJA O MOŻLIWYM TRANSGRANICZNYM ODDZIAŁYWANIU NA ŚRODOWISKO .....	25
10	STRESZCZENIE W JĘZYKU NIESPECJALISTYCZNYM .....	25
11	SPIS RYSUNKÓW .....	30
12	OŚWIADCZENIE .....	30

# 1 PRZEDMIOT, CEL I ZAKRES OPRACOWANIA

## 1.1 PRZEDMIOT OPRACOWANIA I PODSTAWY FORMALNO - PRAWNE

Niniejsza prognoza oddziaływania na środowiska została sporządzona dla projektu zintegrowanego planu inwestycyjnego. Obszar proponowany do objęcia zintegrowanym planem inwestycyjnym obejmuje działkę nr 184 położoną w obrębie geodezyjnym Sarnowo, Gmina Kozłowo. Powierzchnia analizowanego terenu wynosi 0,7200 ha.

**Rysunek 1 Granice opracowania projektu ZPI.**



Źródło: Załącznik do Uchwały nr XXXI/227/2026 Rady Gminy w Kozłowie z dnia 22 stycznia 2026 r. w sprawie wyrażenia zgody na przystąpienia do sporządzenia zintegrowanego planu inwestycyjnego dla wybranego obszaru w obrębie geodezyjnym Sarnowo, gmina Kozłowo.

Przedmiotem niniejszego opracowania jest określenie i ocena skutków dla środowiska przyrodniczego i życia ludzi, które mogą wyniknąć z zaprojektowanego przeznaczenia terenu objętego projektem dokumentu. Celem prognozy jest również przedstawienie rozwiązań minimalizujących potencjalne negatywne skutki ustaleń na poszczególne elementy środowiska. Zintegrowany plan inwestycyjny jest szczególną formą planu miejscowego. Zgodnie z *art. 3 ust. 14 i art. 46 ust. 1 Ustawy z dnia 3 października 2008 roku o udostępnianiu informacji o środowisku i jego ochronie, udziale społeczeństwa w ochronie środowiska oraz o ocenach oddziaływania na środowisko* – projekty miejscowych planów zagospodarowania przestrzennego wymagają postępowania w sprawie strategicznej oceny oddziaływania na środowisko, którego elementem jest prognoza oddziaływania na środowisko.

## 1.2 METODA OPRACOWANIA

Obecnie nie funkcjonują powszechnie ujednolicone metody wykonywania strategicznych ocen oddziaływania na środowisko, dlatego też Prognozę sporządzono przy zastosowaniu metod opisowych, analiz jakościowych wykorzystujących dostępne wskaźniki stanu środowiska oraz identyfikacji skutków przewidywanych zmian w środowisku, na podstawie których wyciągnięto określone wnioski.

### **Materiały źródłowe i literatura:**

- ✓ Studium uwarunkowań i kierunków zagospodarowania przestrzennego gminy Kozłowo (Uchwała Nr LIX/437/2022 Rady Gminy w Kozłowie z dnia 27 czerwca 2022 r. w sprawie zmiany Studium uwarunkowań i kierunków zagospodarowania przestrzennego gminy Kozłowo);
- ✓ Prognoza oddziaływania na środowisko dla projektu zmiany Studium Uwarunkowań i Kierunków Zagospodarowania Przestrzennego Gminy Kozłowo. Opracowanie: SOFT-SOIL Grzegorz Prusik, marzec 2020 r.;
- ✓ Szczegółowa mapa geologiczna Polski 1:50 000, Arkusz 289 Narzym, Państwowy Instytut Geologiczny, S. Wilanowski, 2005 r.
- ✓ Objaśnienia do szczegółowej mapy geologicznej Polski 1:50 000, Arkusz 289 Narzym, Państwowy Instytut Geologiczny, S. Wilanowski, 2012 r.
- ✓ Mapa hydrogeologiczna Polski 1:50 000, Arkusz 289 Narzym, Państwowy Instytut Geologiczny, H. Oficjalska, Warszawa, 1998 r.
- ✓ Objaśnienia do mapy hydrogeologicznej Polski 1:50 000, Arkusz 289 Narzym, Państwowy Instytut Geologiczny, H. Oficjalska, Warszawa, 1998 r.
- ✓ Roczna Ocena Jakości Powietrza w województwie warmińsko-mazurskim. Raport za rok 2024;
- ✓ Regionalna geografia fizyczna Polski. Prac zbiorowa pod redakcją: A. Richling, J. Solon, A. Macias, J. Balon, J. Borzyszkowski, M. Kistowski. Poznań 2021;
- ✓ strony internetowe: [www.geoportal.gov.pl](http://www.geoportal.gov.pl), [www.natura2000.mos.gov.pl](http://www.natura2000.mos.gov.pl), [www.psh.gov.pl](http://www.psh.gov.pl), [www.geoserwis.gdos.gov.pl](http://www.geoserwis.gdos.gov.pl), [www.mapy.isok.gov.pl/imap/](http://www.mapy.isok.gov.pl/imap/), [www.atlas.warmia.mazury.pl](http://www.atlas.warmia.mazury.pl), [www.geologia.pgi.gov.pl/arcgis/apps/MapSeries/](http://www.geologia.pgi.gov.pl/arcgis/apps/MapSeries/).

## 2 INFORMACJE O ZAWARTOŚCI, GŁÓWNYCH CELACH PROJEKTOWANEGO DOKUMENTU ORAZ JEGO POWIĄZANIACH Z INNYMI DOKUMENTAMI

---

### 2.1 CHARAKTERYSTYKA USTALEŃ PROJEKTU DOKUMENTU

Projekt zintegrowanego planu inwestycyjnego obejmuje:

- obszar inwestycji głównej w granicach terenów elementarnych oznaczonych symbolami cyfrowo – literowymi **1MNW, 1KR**;
- obszar inwestycji uzupełniającej w granicach terenu elementarnego oznaczonego symbolem cyfrowo – literowym: **1KR** – inwestycja uzupełniająca stanowi budowę sieci wodociągowej;

Teren objęty granicą opracowania przeznacza się na cele:

- **MNW** – teren zabudowy mieszkaniowej jednorodzinnej wolnostojącej;
- **KR** – teren komunikacji drogowej wewnętrznej.

### 2.2 POWIĄZANIA Z INNYMI DOKUMENTAMI

W granicach gminy Kozłowo obowiązuje Studium uwarunkowań i kierunków zagospodarowania przestrzennego gminy Kozłowo (Uchwała Nr LIX/437/2022 Rady Gminy w Kozłowie z dnia 27 czerwca 2022 r. w sprawie zmiany Studium uwarunkowań i kierunków zagospodarowania przestrzennego gminy Kozłowo. Analizowany teren znajduje się w jednostce **II.12 Sarnowo**, dla której Studium wyznacza:

- podstawowe kierunki zagospodarowania:
  - budownictwo mieszkaniowe jednorodzinne i zagrodowe z ograniczeniem chowu i hodowli zwierząt do 20 DJP na jeden budynek inwentarski;
- uzupełniające kierunki zagospodarowania:
  - rozwój działalności gospodarczych rolniczych z ograniczeniem chowu i hodowli zwierząt do 20 DJP na jeden budynek inwentarski;
  - rozwój działalności gospodarczych nierolniczych, w tym usług obsługi komunikacji, uwzględniających wymogi ochrony środowiska,
  - rozwój funkcji turystycznych i wypoczynkowych, w tym agroturystyki
- budowa infrastruktury związanej ze sportem i rekreacją;
- ograniczenie lokalizacji inwestycji mogących znacząco wpływać na środowisko;
- uzbrojenie terenu w sieć kanalizacji sanitarnej.

Analizowany teren objęty jest obowiązującym miejscowym planem zagospodarowania - Uchwała LX/447/2022 z dnia 29 czerwca 2022 r. w sprawie uchwalenia miejscowego planu zagospodarowania przestrzennego dla wybranych obszarów w obrębach geodezyjnych Sarnowo, Zakrzewo. Plan przeznacza analizowany teren pod teren zabudowy zagrodowej (**RM**).

### **3 ROZPOZNANIE I CHARAKTERYSTYKA STANU ORAZ FUNKCJONOWANIA ŚRODOWISKA**

---

#### **3.1 POŁOŻENIE I CHARAKTERYSTYKA OBSZARU OPRACOWANIA**

Analizowany teren położony jest w województwie warmińsko-mazurskim, w powiecie nidzickim, na terenie gminy Kozłowo, w części obrębu geodezyjnego Sarnowo.

Teren będący przedmiotem niniejszej analizy jest niezabudowany. Ewidencyjnie stanowi użytki rolne – pastwiska, grunty orne. Teren jest częściowo zadrzewiony. Bezpośrednie sąsiedztwo analizowanego obszaru stanowią otwarte tereny rolne i zadrzewione oraz zabudowania miejscowości Sarnowo. Teren ma dostęp do sieci wodociągowej i elektroenergetycznej, brak sieci kanalizacji sanitarnej.

#### **3.2 POSZCZEGÓLNE ELEMENTY PRZYRODNICZE I ICH WZAJEMNE POWIĄZANIA**

##### **3.2.1 BUDOWA GEOLOGICZNA I RZEŻBA TERENU**

Obszar gminy objęty był dwoma zlodowaceniami:

- północnopolskim
- środkowopolskim.

W podłożu w części północnej (na północ od wsi Kownatki) zalegają osady polodowcowe młodsze (stadium leszczyńsko-poznańskie). Natomiast na pozostałym obszarze występują osady starsze. Miąższość osadów czwartorzędu wynosi 60 – 100 m w części północnej (rejon Szkotowa) i 120 – 150 m na pozostałym obszarze.

Głównymi jednostkami morfologicznymi występującymi na obszarze gminy Kozłowo są:

- wysoczyzna morenowa płaska i falista z wyniesieniami moren czołowych zbudowana z osadów zwałowych, głównie glin średnio- i małospoistych oraz piasków;
- równina sandru wytworzona przez piaski i żwiry wodnolodowcowe, głównie w rejonie miejscowości: Szkotowo, Borowiec, Zakrzewo, Sarnowo i Zakrzewko-Wola;
- doliny rzek Nidy i Szkotówki, wcięte w podłoże osadów zwałowych i wodnolodowcowych, o zróżnicowanej szerokości, od paruset do 1 500 m i zróżnicowanym podłożu (piaski i torfy); jeziora wytopiskowe skupione w części północnej.<sup>1</sup>

Zgodnie ze Szczegółową mapą geologiczną Polski 1:50 000, Arkusz 289 Narzym, obszar budują następujące osady geologiczne:

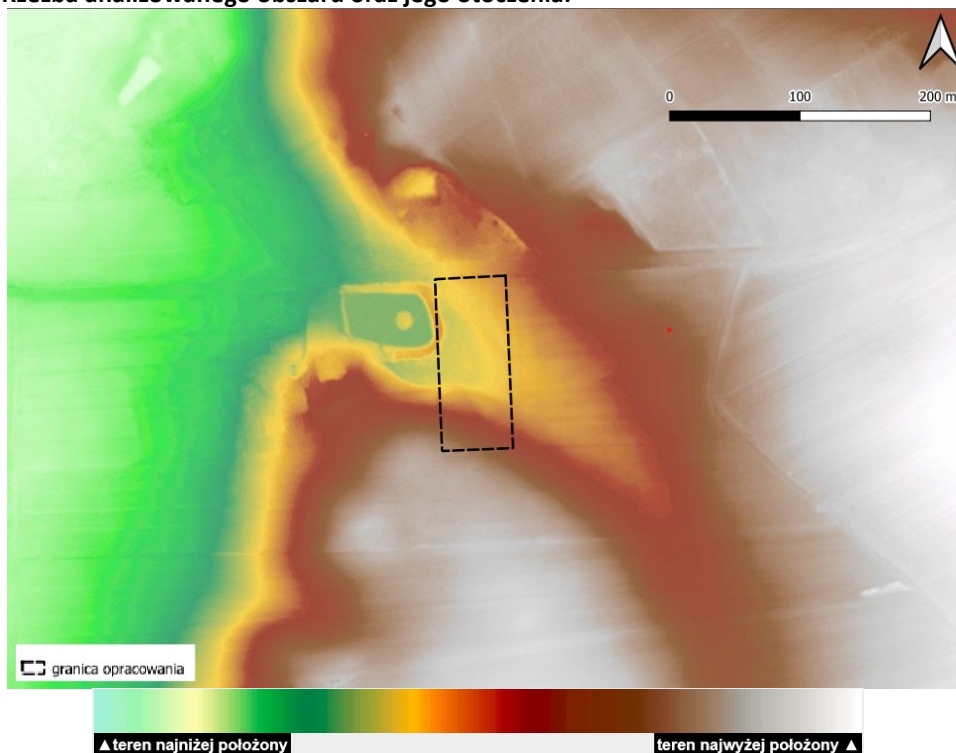
---

<sup>1</sup> Źródło: Studium uwarunkowań i kierunków zagospodarowania przestrzennego gminy Kozłowo, 2022 r.

- namuły torfiaste den dolinnych i zagłębień bezodpływowych, niewielki fragment w części południowej terenu budują gliny zwałowe.

W obrębie analizowanego terenu wysokości terenu kształtują się w przedziale: ok. 160-167 m n.p.m.

**Rysunek 2 Rzeźba analizowanego obszaru oraz jego otoczenia.**



Źródło: opracowanie własne na podstawie [www.geoportal.gov.pl](http://www.geoportal.gov.pl) (NMT).

### 3.2.2 STOSUNKI WODNE

Obszar gminy Kozłowo położony jest w strefie wododziałowej pierwszego rzędu pomiędzy zlewniami Wisły i Pregoty. Rzeki występujące na terenie gminy należą do zlewni trzech rzek: Szkotówki, Nidy-Wkra, Marózki. Północna część gminy stanowi zlewnię pojezierną. Strefa wododziału głównego pomiędzy zlewnią Zalewu Wiślanego i Wisły przechodzi po północnej stronie jeziora Kownatki, będącego lokalnym węzłem hydrograficznym. W rejonie jeziora początek swój ma rzeka Marózka, Szkotówka i Nida.

W obrębie analizowanego terenu nie występują wody powierzchniowe.

Obszar gminy Kozłowo podzielony został według wytycznych Ramowej Dyrektywy Wodnej na jednolite części wód powierzchniowych i podziemnych, będące podstawą gospodarowania wodami. Jednolite części wód powierzchniowych (JCWP) i podziemnych (JCWPd) są podstawą do opracowania przez Regionalne Zarządy Gospodarki Wodnej planów gospodarowania wodami na obszarach dorzeczy.

Analizowany teren zlokalizowany jest w zasięgu zlewni Jednolitych Części Wód Powierzchniowych (JCWP):

rzecznych o nazwie:

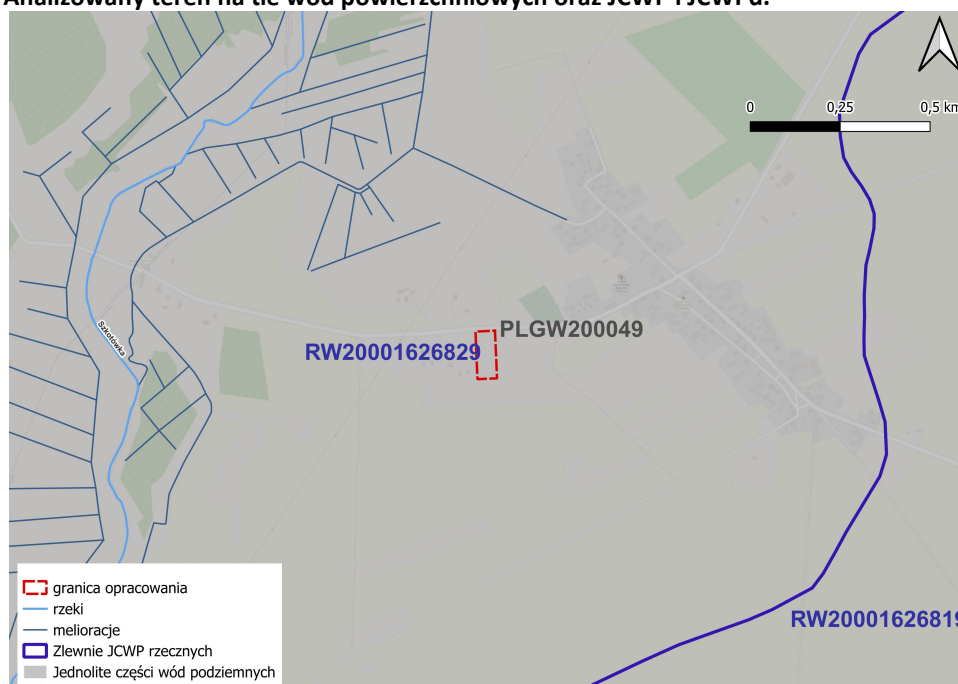
- „Szkotówka” kod RW20001626829

Pod względem jednolitych części wód podziemnych analizowany teren zlokalizowany jest w obrębie:

- JCWPd – PLGW200049.

Analizowany teren zlokalizowany jest w obrębie dwóch Głównych Zbiorników Wód Podziemnych GZWP 214 Działdowo i 215 Subniecka Warszawska.

**Rysunek 3 Analizowany teren na tle wód powierzchniowych oraz JCWP i JCWPd.**



Źródło: Opracowanie własne na podstawie <https://apgw.gov.pl/pl/III-cykl-materialy-do-pobrania>, <https://dm.pgi.gov.pl/>

Według mapy hydrogeologicznej Polski analizowany teren zlokalizowany jest na terenie jednostki hydrogeologicznej – 4 abQI, poniżej jej krótka charakterystyka<sup>2</sup>:

- jednostka ta stanowi wschodni fragment rozległego obszaru o niekorzystnych parametrach hydrogeologicznych, położonego pomiędzy depresją Lidzbarka Welskiego na zachodzie a strukturą Nidzica - Mława na wschodzie. Powierzchnia jej wynosi 17,5 km<sup>2</sup>. Utwory wodonośne występują na głębokości 25 metrów, mają miąższość około 10 metrów, reprezentowane są przez piaski drobnoziarniste ze żwirem i otoczkami w stropie. Od 45 do 95 metrów brak jest warstwy wodonośnej w utworach czwartorzędowych. Poniżej występują trzeciorzędowe iły pstr. Wydajność potencjalna studni wynosi 10 - 30 m<sup>3</sup>/h. Warstwa

<sup>2</sup> Źródło: Objasnienia do mapy hydrogeologicznej Polski 1:50 000, Arkusz 289 Narzym, Państwowy Instytut Geologiczny, H. Oficjalska, Warszawa, 1998 r.

wodonośna izolowana jest od powierzchni terenu nadkładem około 20-metrów utworów słabo przepuszczalnych. Średni moduł zasobów dyspozycyjnych wynosi  $60 \text{ m}^3/24\text{h}/\text{km}^2$ . Ujęcie w Sarnowie ma zatwierdzone zasoby w wysokości  $41 \text{ m}^3/\text{h}$ , pobór wynosi  $30 \text{ m}^3/24\text{h}$ . Niski stopień zagrożenia - izolacji brak lub słaby stopień izolacji, bez stwierdzonych ognisk zanieczyszczeń.

### **3.2.3 FLORA I FAUNA**

W strefie miejscowości Sarnowo tereny są przekształcone antropogenicznie. Obszary te, z uwagi na ingerencję człowieka, wykazują dominację roślinności ruderalnej. Roślinność ta, choć pełni funkcje ekologiczne, takie jak stabilizacja podłoża i produkcja gleby, ma ograniczoną wartość estetyczną i nie spełnia roli, jaką pełni zieleń parkowa czy ogrody, które mają na celu poprawę jakości przestrzeni życiowej. Wyjątkiem są tutaj zadrzewienia, które mimo przekształcenia środowiska, wykazują dużą wartość ekologiczną oraz estetyczną. Zaleca się zachowanie istniejących zadrzewień w maksymalnym stopniu. Ich obecność w krajobrazie przyczynia się do zwiększenia atrakcyjności wizualnej terenów, poprawiając ich walory estetyczne i funkcjonalne. Zadrzewienia mogą także pełnić rolę barier akustycznych, np. ograniczając hałas z ruchu drogowego lub pełnić rolę buforową, oddzielając przestrzenie zabudowane od bardziej naturalnych obszarów.

Pod względem faunistycznym, teren charakteryzuje się niską różnorodnością gatunkową. Dominuje obecność bezkręgowców lądowych, ptaków żerujących, ssaków (głównie gryzoni) oraz owadów, które są dobrze przystosowane do życia w przekształconych środowiskach. Wskazuje to na to, że fauna tego obszaru ogranicza się do gatunków, które są w stanie egzystować w środowisku zmienionym przez człowieka, jednak bez dużej liczby gatunków endemicznych czy rzadkich, które występowałyby w bardziej naturalnych ekosystemach. Z uwagi na sąsiedztwo zabudowy i obecność ciągów komunikacyjnych, obszar ten ma ograniczoną funkcjonalność ekologiczną. Zabudowa oraz ruch drogowy tworzą bariery, które zmniejszają możliwości migracji dzikich zwierząt i osiedlania się cennych, wrażliwych gatunków, które potrzebują spokojnych, mało zmienionych środowisk.

Podsumowując, analizowany teren nie odznacza się wysokimi walorami przyrodniczymi. Nie występują tutaj stanowiska o bogatej roślinności naturalnej, ostoje i siedliska przyrody dzikiej, rzadkiej. Uwarunkowania siedliskowe (bliskość zabudowy, dróg) nie sprzyjają występowaniu cennych gatunków. Spotkać można tutaj pospolite ptaki śpiewające, drobne gryzonie, owady. Świat zwierząt reprezentowany jest przede wszystkim przez pospolite gatunki ekologiczne przystosowane do występowania w przekształconym antropogenicznie środowisku, dobrze znoszące sąsiedztwo człowieka.

### **3.2.4 WARUNKI KLIMATYCZNE**

Skutkiem położenia geograficznego gminy Kozłowo jest specyficzny klimat tych terenów. To właśnie rzeźba terenu, wody powierzchniowe, roślinność i użytkowanie wywierają największy wpływ na kształtowanie się klimatu lokalnego. Warunki klimatyczne panujące na terenie gminy należą do umiarkowanych i w dużej mierze uwarunkowane są wpływami mas powietrza polarno – morskiego. W związku z powyższym na obszarze gminy warunki klimatyczne kształtują się w następujący sposób:

- średnia roczna temperatura powietrza - 6,4°C;
- średni roczny opad - 610 – 630 mm; najwyższe opady w ciągu roku, odnotowywane są w miesiącach letnich (lipiec 85 mm), najniższe w miesiącach zimowych i wczesną wiosną (marzec 30 mm);
- dni z opadem jest ok. 170 – 180 w roku;
- pokrywa śnieżna utrzymuje się średnio ok. 105 dni w roku;
- krótki okres wegetacyjny - 203 dni;
- średnia roczna prędkość wiatru - 3,0 m/sek;
- przeważają wiatry z sektora zachodniego i południowo – zachodniego, a najrzadziej występują wiatry z sektora północnego.<sup>3</sup>

## **3.3 OCHRONA PRAWNA ZASOBÓW PRZYRODNICZYCH**

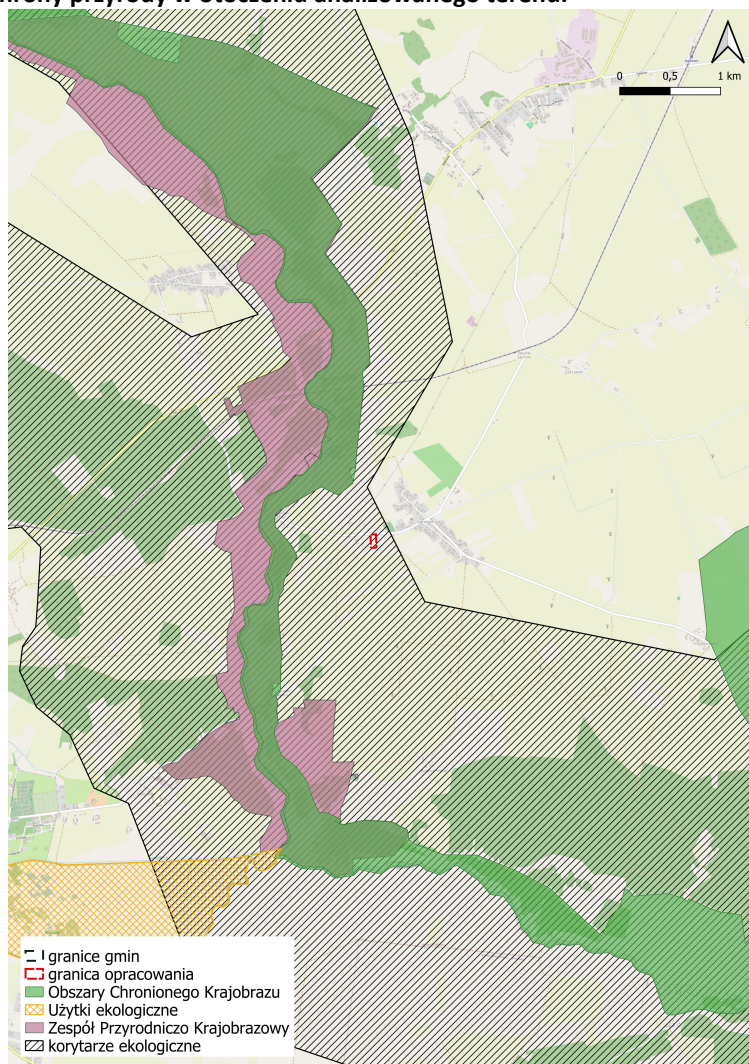
### **3.3.1 FORMY OCHRONY PRZYRODY**

Analizowany teren położony jest poza formami ochrony przyrody. Najbliższy obszar chroniony – Obszar Chronionego Krajobrazu Dolina Rzeki Nidy i Szkotówki zlokalizowany jest w odległości około 0,5 km. Najbliższy obszar Natura 2000 oddalony jest od analizowanego obszaru o ok. 7 km (Natura 2000 PLB140008 Doliny Wkry i Mławki).

---

<sup>3</sup> Studium uwarunkowań i kierunków zagospodarowania przestrzennego gminy Kozłowo z 2022 r.

**Rysunek 4** Formy ochrony przyrody w otoczeniu analizowanego terenu.



Źródło: Opracowanie własne na podstawie <https://www.gdos.gov.pl/dane-i-metadane>.

### Gatunki roślin i zwierząt objęte ochroną

W przypadku stwierdzenia stanowisk gatunków chronionych należy zastosować właściwe przepisy. W stosunku do chronionych gatunków zwierząt oraz roślin obowiązują następujące przepisy prawne: Rozporządzenie Ministra Środowiska z dnia 16 grudnia 2016 r. w sprawie ochrony gatunkowej zwierząt (Dz.U. 2016 poz. 2183 ze zm.), Rozporządzenie Ministra Środowiska z dnia 9 października 2014 r. w sprawie ochrony gatunkowej roślin (Dz.U. 2014 poz. 1409) oraz Rozporządzenie Ministra Środowiska z dnia 9 października 2014 r. w sprawie ochrony gatunkowej grzybów (Dz.U. 2014 poz. 1408).

W przypadku konieczności złamania któregokolwiek z zakazów obowiązujących w stosunku do gatunków chronionych przed uzyskaniem pozwolenia na budowę, wymagane będzie uzyskanie pozwolenia Generalnego Dyrektora Ochrony Środowiska lub/i Regionalnego Dyrektora Ochrony Środowiska w Olsztynie (w zależności od zakazu) na odstąpienie od zakazów wymienionych w art. 51 i art. 52 ustawy o ochronie przyrody.

## Korytarze ekologiczne

Ustawa o ochronie przyrody z 16 kwietnia 2004 r. definiuje korytarz ekologiczny jako *obszar umożliwiający migrację roślin, zwierząt lub grzybów* (art. 5, pkt 2). Stanowi on istotny, z punktu widzenia funkcjonowania środowiska, element przestrzeni, gwarantujący (poprzez zachowanie warunków migracji organizmów) utrzymanie możliwości wymiany i istnienia określonej puli genetycznej, liczebności osobników i gatunków, a w konsekwencji zachowanie różnorodności biologicznej środowiska. Korytarze ekologiczne są niezwykle ważne, szczególnie dla populacji gatunków wędrownych i leśnych, w których zachowania wpisane jest naturalne przemieszczanie się w celach poszukiwania nowego terytorium dla życia lub schronienia (w tym wędrówki codzienne i sezonowe) lub w celach rozrodczych czy pokarmowych.

Zgodnie z danymi serwisu <https://www.gov.pl/web/gdos/dostep-do-danych-geoprzestrzennych> przez analizowany teren przebiega korytarz ekologiczny – Puszcza Biała-Dolina Drwęcy.

## **4 JAKOŚĆ ŚRODOWISKA I JEGO ZAGROŻENIA**

---

### **4.1 JAKOŚĆ WÓD**

Plan gospodarowania wodami na obszarze dorzecza (PGW) jest podstawowym dokumentem planistycznym gospodarki wodnej według Ramowej Dyrektywy Wodnej. Zgodnie z założeniami dyrektywy, plany gospodarowania miały być tworzone dla potrzeb osiągnięcia dobrego stanu wód i utrzymania lub poprawy tego stanu w dalszym okresie. Plany gospodarowania wodami w dorzeczach przyjmowane są na kolejne sześcioletnie cykle planistyczne (2003-2009; 2009-2015; 2015-2021; 2021-2027). PGW powinien stanowić podstawę podejmowania wszelkich decyzji mających wpływ na stan zasobów wodnych oraz zasady gospodarowania nimi w przyszłości. Utrzymanie dobrego stanu i potencjału ekologicznego wód powierzchniowych, podziemnych, obszarów chronionych wynika z wypełniania celów środowiskowych i zasad ochrony wód, obowiązek ten wynika z przepisów odrębnych (Ustawa Prawo wodne t.j. Dz.U. z 2021 r., poz.2233 ze zm.). Obecnie obowiązuje Plan gospodarowania wodami na obszarze dorzecza Wisły (Dz.U. 2023 poz. 300). Cele środowiskowe według ww. PGW z 2023 r.:

JEDNOLITA CZĘŚĆ WÓD POWIERZCHNIOWYCH RZEKI		OCENA STANU (2014-2019)			CELE ŚRODOWISKOWE	
NAZWA JCWP	KOD JCWP	STAN WÓD	STAN/POTENCJAŁ EKOLOGICZNY	STAN CHEMICZNY		
Szkotówka	RW20001626829	zły stan wód	umiarkowany stan ekologiczny	brak danych	dobry stan ekologiczny	dobry stan chemiczny

Źródło: opracowanie własne na podstawie IIaPGW przyjętej rozporządzeniem Ministra Infrastruktury z dnia 4 listopada 2022 r. w sprawie Planu gospodarowania wodami na obszarze dorzecza Wisły (Dz. U. 2023 poz. 300); ocena na podstawie oceny stanu GIOŚ 2014-2019.

W przypadku ww. JCWP Szkotówka cel dla stanu/potencjału ekologicznego nie został osiągnięty. Stan wód według oceny stanu oceniony został jako zły. W przypadku stanu chemicznego nie było możliwości oceny postępu osiągnięcia celu. Pogarszanie się jakości wód powierzchniowych następuje przede wszystkim w wyniku ich zanieczyszczenia ściekami bytowo-gospodarczymi, wynikającego z niedostatku sieci kanalizacyjnych, spływu zanieczyszczeń z terenów użytkowanych rolniczo.

Zgodnie z Ustawą prawo wodne celem środowiskowym dla jednolitych części wód powierzchniowych niewyznaczonych jako sztuczne lub silnie zmienione, jest ochrona, poprawa oraz przywracanie stanu jednolitych części wód powierzchniowych, tak aby osiągnąć dobry stan tych wód, a także zapobieganie pogorszeniu ich stanu. Celem środowiskowym dla sztucznych i silnie zmienionych jednolitych części wód powierzchniowych jest ochrona tych wód oraz poprawa ich potencjału ekologicznego i stanu chemicznego, tak aby osiągnąć dobry potencjał ekologiczny i dobry stan chemiczny wód powierzchniowych, a także zapobieganie pogorszeniu ich potencjału ekologicznego oraz stanu chemicznego.

Celem środowiskowym dla jednolitych części wód podziemnych jest:

1. zapobieganie lub ograniczanie wprowadzania do nich zanieczyszczeń;
2. zapobieganie pogorszeniu oraz poprawa ich stanu;
3. ochrona i podejmowanie działań naprawczych, a także zapewnianie równowagi między poborem a zasilaniem tych wód, tak aby osiągnąć ich dobry stan.

Obszar gminy Kozłowo objęty jest Państwowym Monitoringiem Jakości Wód Podziemnych. Celem monitoringu jest dostarczenie informacji o stanie chemicznym wód podziemnych, śledzenie jego zmian oraz sygnalizacja zagrożeń w skali kraju, na potrzeby zarządzania zasobami wód podziemnych i oceny skuteczności podejmowanych działań ochronnych (Program PMŚ). Monitoring wód podziemnych jest w Polsce prowadzony w sieciach: krajowej, regionalnych i lokalnych. Analizowany teren objęty jest JCWPd nr 49. Stan chemiczny oraz ilościowy wód podziemnych na terenie tej jednostki został oceniony jako dobry. Celem środowiskowym według Planu gospodarowania wodami na obszarze dorzecza Wisły jest utrzymanie dobrego stanu chemicznego i ilościowego na terenie tej jednostki. Cel nie jest zagrożony.

## **4.2 POWIETRZE ATMOSFERYCZNE**

Regionalny Wydział Monitoringu Środowiska w Olsztynie opracował ocenę roczną jakości powietrza w województwie warmińsko-mazurskim dotyczącą roku 2024. Ocenę przeprowadzono w odniesieniu do stref z uwzględnieniem kryteriów ustanowionych ze względu na ochronę zdrowia ludzi oraz ze względu na ochronę roślin.

W województwie warmińsko-mazurskim klasyfikację wykonano w 4 strefach: miasto Olsztyn, miasto Elbląg i strefa warmińsko-mazurska, do której zalicza się gmina Kozłowo.

Wynikiem oceny, zarówno pod kątem kryteriów dla ochrony zdrowia jak i kryteriów dla ochrony roślin, dla wszystkich substancji podlegających ocenie, jest zaliczenie strefy do jednej z poniższych klas:

- do klasy A – jeżeli stężenia zanieczyszczenia na terenie strefy nie przekraczają odpowiednio poziomów dopuszczalnych, poziomów docelowych;
- do klasy B – jeżeli stężenia zanieczyszczeń na terenie strefy przekraczają poziomy dopuszczalne, lecz nie przekraczają poziomów dopuszczalnych powiększonych o margines tolerancji;
- do klasy C – jeżeli stężenia zanieczyszczeń na terenie strefy przekraczają poziomy dopuszczalne, poziomy docelowe powiększone o margines tolerancji, a w przypadku gdy margines tolerancji nie jest określony – poziomy dopuszczalne, poziomy docelowe;

#### Wyniki klasyfikacji stref – cel: ochrona zdrowia

W wyniku oceny rocznej jakości powietrza za 2024 rok, dla zanieczyszczeń mających określone poziomy dopuszczalne benzen, dwutlenek siarki, dwutlenek azotu, ozon, tlenek węgla, pył PM10, pył PM2.5 oraz kadm, nikiel, ołów, arsen i benzo(a)piren w pyle zawieszonym PM10. W obrębie strefy warmińsko-mazurskiej stwierdzono obszary przekroczenia standardów imisyjnych dla benzo(a)pirenu w pyle PM10. Według kryterium ochrony zdrowia strefa została zakwalifikowana do klasy C.

#### Wyniki klasyfikacji stref – cel: ochrona roślin

W wyniku oceny rocznej jakości powietrza za 2024 rok, dla zanieczyszczeń mających określone poziomy dopuszczalne (dwutlenek siarki, tlenek azotu, ozon), według kryterium ochrony roślin strefa warmińsko-mazurska otrzymała klasę A dla wszystkich ww. zanieczyszczeń.

Podstawową przyczyną przekroczeń benzo(a)pirenu jest emisja powierzchniowa (emisja związana z ogrzewaniem mieszkań w sektorze komunalno-bytowym). Spalanie odpadów komunalnych w paleniskach domowych potęguje problem przekroczeń poziomu docelowego B(a)P w powietrzu. Problem jest szczególnie widoczny w zwartej, słabo przewietrzanej zabudowie w okresie jesienno - zimowym i bezwietrzne dni.

Drugą grupą emisji, co do wielkości wpływu na wielkości przekroczeń jest emisja liniowa, która skoncentrowana jest wzdłuż głównych szlaków komunikacyjnych i charakteryzuje się dużą nierównomiernością w ciągu doby. Substancje emitowane z silników pojazdów oddziałują na stan powietrza szczególnie w najbliższym otoczeniu dróg, a ich wpływ maleje wraz z odległością.

Wpływ na poprawę sytuacji zakresie poprawy jakości powietrza atmosferycznego miałyby przedsięwzięcia związane m.in. z wymianą starych, niskosprawnych i nieekologicznych kotłów

i pieców węglowych bądź związane z wykorzystaniem źródeł energii odnawialnej (m.in. energia słoneczna). Istotne jest również podejmowanie działań skierowanych na większe uświadomienie społeczeństwa i propagowanie szerszego wykorzystania paliw typu gaz ziemny, olej opałowy, brykiet, energię elektryczną lub energię odnawialną, bardziej przyjaznych środowisku, których wykorzystanie przyczyni się do zmniejszenia tzw. niskiej emisji, jak również wyeliminuje problem spalania odpadów. W celu zmniejszenia emisji zanieczyszczeń pochodzących z dróg zaleca propagowanie wykorzystania mniej uciążliwych dla środowiska form ruchu, np. ruch rowerowy, pieszy (budowa ścieżek rowerowych, budowa chodników, remont poboczy dróg) oraz rozwój transportu zbiorowego.

## 5 PRZEWIDYWANE SKUTKI DLA ŚRODOWISKA I JEGO KOMPONENTÓW WYNIKAJĄCE Z PROJEKTOWANEGO PRZEZNACZENIA TERENÓW

Analizowany teren objęty jest obowiązującym miejscowym planem zagospodarowania - Uchwała LX/447/2022 z dnia 29 czerwca 2022 r. w sprawie uchwalenia miejscowego planu zagospodarowania przestrzennego dla wybranych obszarów w obrębach geodezyjnych Sarnowo, Zakrzewo. Plan przewiduje analizowany teren pod teren zabudowy zagrodowej (**RM**).

Projekt zintegrowanego planu inwestycyjnego obejmuje:

- obszar inwestycji głównej w granicach terenów elementarnych oznaczonych symbolami cyfrowo – literowymi **1MNW, 1KR**;
- obszar inwestycji uzupełniającej w granicach terenu elementarnego oznaczonego symbolem cyfrowo – literowym: **1KR** – inwestycja uzupełniająca stanowi budowę sieci wodociągowej;

Teren objęty granicą opracowania przewiduje się na cele:

- **MNW** – teren zabudowy mieszkaniowej jednorodzinnej wolnostojącej;
- **KR** – teren komunikacji drogowej wewnętrznej.

Przygotowany projekt ZPI wprowadza modyfikacje w zakresie przeznaczenia terenów. Modyfikacje te wynikają z konieczności dostosowania ustaleń planu do aktualnych potrzeb społecznych i gospodarczych oraz planowanych zamierzeń inwestycyjnych na tym obszarze.

Poniżej w tabeli opisano prognozowane potencjalne oddziaływania na poszczególne komponenty środowiska związane z realizacją zabudowy wraz z towarzyszącą infrastrukturą:

KOMPONENT ŚRODOWISKA	PROGNOZOWANE ODDZIAŁYWANIA
powierzchnia ziemi (rzeźba terenu) i gleby	<ul style="list-style-type: none"> <li>- Na etapie budowy oddziaływania będą bezpośrednie, krótkotrwałe i nieodwracalne w obszarze zainwestowanym.</li> <li>- Na etapie eksploatacji oddziaływania będą pośrednie, stałe i o małym stopniu oddziaływania.</li> </ul> <p>Główne przekształcenia przypowierzchniowej warstwy litosfery w wyniku realizacji ustaleń planu reprezentowane będą przez:</p> <ul style="list-style-type: none"> <li>• Przekształcenia z przypowierzchniowych strukturach geologicznych w związku z robotami ziemnymi (wykopy pod fundamenty i dla potrzeb uzbrojenia terenu);</li> </ul>

KOMPONENT ŚRODOWISKA	PROGNOZOWANE ODDZIAŁYWANIA
	<ul style="list-style-type: none"> <li>• Likwidację pokrywy glebowej w miejscach wykopów i przekształcenia fizykochemicznych właściwości gleb na terenach placów budów;</li> <li>• Nie przewiduje się znaczącej zmiany lokalnego ukształtowania terenu w wyniku robót ziemnych.</li> </ul> <p>W momencie realizacji ustaleń Planu, tereny ulegną zainwestowaniu, część powierzchni glebowej zostanie bezpowrotnie utracone w związku z wprowadzeniem trwałej zabudowy (budynki, ciągi komunikacyjne itp.)</p> <p>Pozostała część terenu (gleb) powinna być wykorzystana jako siedlisko zieleni towarzyszącej obiektom. Należy założyć, że poszczególni inwestorzy, wykorzystają zebrany nadkład glebowy do prac niwelacyjnych i wprowadzenia dodatkowych powierzchni zielonych. Niewykorzystany nadkład glebowy może być zagospodarowany do rekultywacji terenów zdegradowanych poza obszarem objętym planem występujących na terenie gminy, jeżeli jest takie zapotrzebowanie.</p> <p>W okresie budowy trzeba liczyć się również z niekorzystnymi zmianami struktury gleby oraz jej zanieczyszczeniem substancjami ropopochodnymi oraz różnego rodzaju odpadami. Prognozowane przekształcenia środowiska są w większości nieuniknione i mają typowy charakter terenów nowych inwestycji.</p> <p>Plan porządkuje gospodarkę wodno-ściekową i reguluje gospodarkę odpadową, co powinno wystarczająco ochronić podłoże przed negatywnymi zmianami jakościowymi.</p>
wody powierzchniowe i podziemne	<ul style="list-style-type: none"> <li>- Na etapie budowy oddziaływania będą pośrednie, krótkookresowe, odwracalne i o bardzo małym stopniu oddziaływania.</li> <li>- Na etapie eksploatacji oddziaływania będą pośrednie, stałe.</li> </ul> <p>Realizacja inwestycji kubaturowych oraz podziemnej infrastruktury technicznej będzie mieć wpływ na lokalne stosunki wodne. Dotyczy to w głównej mierze drenującego wpływu systemu kanalizacyjnego, co wpłynie na zwiększenie miąższości warstwy suchej, korzystnej z punktu widzenia posadowienia budynków. Pokrycie części obszaru szczelnymi nawierzchniami przyczyni się do utrudnienia infiltracji wód opadowych do gruntu. Przewidywane ograniczenie infiltracji nie będzie jednak znaczące dla użytkowania lokalnych zasobów wód podziemnych. Nie przewiduje się, by projektowana zabudowa wiązała się z negatywnym oddziaływaniem na stan ilościowy i jakościowy wód podziemnych i powierzchniowych. Plan ustala docelowe uzbrojenie terenu w sieci inżynierskie, w tym zaopatrzenie w wodę, odprowadzenie ścieków. Przy założeniu właściwego funkcjonowania wszystkich elementów planowanego systemu unieszkodliwiania ścieków sanitarnych oraz wód opadowych zminimalizowana zostanie możliwość powstania zagrożeń dla wód powierzchniowych, podziemnych.</p> <p>Potencjalny negatywny wpływ na wody podziemne i powierzchniowe może nastąpić na etapie realizacji przedsięwzięcia. Na etapie budowy wprowadzenie na plac budowy ciężkiego sprzętu (możliwy wyciek paliwa). Oddziaływania te będą krótkoterminowe – na czas trwania budowy, nie powinno to wpłynąć na pogorszenie dotychczasowego stanu jednolitych części wód.</p> <p>Sposób postępowania z odpadami regulują przepisy szczególne oraz plany gospodarki odpadami. Przestrzeganie tych przepisów zapewni minimalizację oddziaływań na środowisko.</p>
krajobraz	<p>Wprowadzenie nowych obiektów kubaturowych spowoduje intensyfikację antropizacji krajobrazu.</p> <p>Zachowanie walorów krajobrazowych zależeć będzie przede wszystkim od dalszego zagospodarowania terenu, co ograniczone będzie do skali lokalnej i będzie miało charakter oddziaływań pośrednich, długotrwałych lub nawet stałych.</p> <p>Istotne będzie przyjmowanie odpowiednich rozwiązań architektonicznych. Zachowanie i wzbogacenie zieleni towarzyszącej wpłyną korzystnie na mikroklimat i walory krajobrazowe otoczenia. Rzeźba terenu nie ulegnie znaczącym przekształceniom.</p>
zwierzęta, rośliny różnorodność biologiczna	<p>Na etapie budowy oddziaływania będą bezpośrednie, krótkookresowe, w większości nieodwracalne.</p> <p>Na etapie eksploatacji oddziaływania będą pośrednie, stałe, o bardzo małym stopniu</p>

KOMPONENT ŚRODOWISKA	PROGNOZOWANE ODDZIAŁYWANIA
	<p>oddziaływania.</p> <p>Z lokalnym, bezpośrednim zubożeniem lub zlikwidowaniem istniejącej roślinności spotkamy się w miejscu powstania nowych obiektów. Nowe zainwestowane budowlane w terenach dotychczas niezagospodarowanych spowoduje zmianę ekosystemu. Nastąpi zmniejszenie powierzchni biologicznie czynnej. Oddziaływaniem pośrednim w odniesieniu do siedlisk flory i fauny na terenach zielonych (biologicznie czynnych) bezpośrednio przyległych do powierzchni nieprzepuszczalnych może być podsuszenie gruntów (w mikroskali). Na etapie budowy mogą być niepokojone zwierzęta występujące na przedmiotowym terenie oraz w okolicy. Prawdopodobnie wystąpi synantropizacja fauny, zwłaszcza pospolitych gatunków ptaków, typowych dla terenów zabudowanych i drobnych gryzoni.</p> <p>Analizowany teren nie odznacza się wysokimi walorami przyrodniczymi. Nie występują tutaj stanowiska o bogatej roślinności naturalnej, ostoje i siedliska przyrody dzikiej, rzadkiej. Uwarunkowania siedliskowe (bliskość zabudowy, dróg) nie sprzyjają występowaniu cennych gatunków. Spotkać można tutaj pospolite ptaki śpiewające, drobne gryzonie, owady. Świat zwierząt reprezentowany jest przede wszystkim przez pospolite gatunki ekologiczne przystosowane do występowania w przekształconym antropogenicznie środowisku, dobrze znoszące sąsiedztwo człowieka. Zaleca się zachowanie istniejących zadrzewień w maksymalnym stopniu. Ich obecność w krajobrazie przyczynia się do zwiększenia atrakcyjności wizualnej terenów, poprawiając ich walory estetyczne i funkcjonalne. Zadrzewienia mogą także pełnić rolę barier akustycznych, ograniczając np. hałas z ruchu drogowego oraz pełnić rolę buforową, oddzielając przestrzenie zabudowane od bardziej naturalnych obszarów.</p>
powietrze atmosferyczne i klimat	<ul style="list-style-type: none"> <li>- Na etapie budowy oddziaływania będą bezpośrednie, krótkookresowe, odwracalne, znaczące, lecz ograniczone do terenów przeznaczonych pod zabudowę i bezpośrednio w jej otoczeniu.</li> <li>- Na etapie eksploatacji oddziaływania będą bezpośrednie, stałe, o bardzo małym stopniu oddziaływania.</li> </ul> <p>Oddziaływanie na zanieczyszczenia powietrza w trakcie realizacji ustaleń nastąpi w wyniku pracy sprzętu budowlanego i transportu materiałów budowlanych (spaliny) oraz w wyniku składowania materiałów budowlanych (ewentualne źródło zapylenia), a także w trakcie prac ziemnych (pylenie z powierzchni terenu pozbawionej roślinności, w zależności od warunków atmosferycznych).</p> <p>Wpływ przedsięwzięcia na warunki aerosanitarne w trakcie jego budowy będzie okresowy, ograniczony przestrzennie i jakościowo, jego ograniczenie można osiągnąć przez wygrodzenie terenów realizacji prac budowlanych, ewentualnie zwilżanie obszaru w sytuacjach małej wilgotności powietrza itp.</p> <p>Na etapie funkcjonowania źródłami zanieczyszczenia atmosfery na obszarze zainwestowania będą:</p> <ul style="list-style-type: none"> <li>• źródła ciepła projektowanych obiektów budowlanych;</li> <li>• motoryzacyjne zanieczyszczenia powietrza.</li> </ul> <p>Jako źródła ogrzewania należy wykorzystywać paliwa niskoemisyjne lub nieemisyjne dzięki czemu zanieczyszczenia nie wpłyną w istotnym stopniu na pogorszenie stanu atmosfery.</p> <p>Zmiany w obrębie obszaru związanego z lokalizacją zabudowy będą miały wpływ na wzrost natężenia ruchu drogowego oraz związany z tym wzrost zanieczyszczeń aerosanitarnych pochodzenia motoryzacyjnego. Główne zanieczyszczenia motoryzacyjne to m.in. tlenek węgla, tlenki azotu, węglowodory aromatyczne i alifatyczne.</p> <p><b>Klimat</b> – bez znaczącego wpływu, zgodnie z ustaleniami Planu do ogrzewania budynków zakazuje się stosowania urządzeń, które spowodowałyby przekroczenia dopuszczalnych zawartości substancji w powietrzu zgodnie z obowiązującymi przepisami odrębnymi.</p>
klimat akustyczny	<p>Na etapie inwestycyjnym (realizacji ustaleń) odczuwalny będzie okresowy wzrost natężenia hałasu, związany z pracą sprzętu budowlanego i transportem materiałów budowlanych.</p> <p>Emisja hałasu w trakcie budowy jest traktowana jako prace okresowe i nie podlega regulacji prawnej w tym zakresie. Należy jednak zastosować tzw. bierną ochronę przed</p>

KOMPONENT ŚRODOWISKA	PROGNOZOWANE ODDZIAŁYWANIA
	<p>hałasem poprzez ograniczenie czasu pracy najbardziej hałaśliwych urządzeń w ciągu doby, z wykluczeniem godzin nocnych.</p> <p>Podstawowymi źródłami zmian warunków akustycznych na etapie funkcjonowania inwestycji będą:</p> <ul style="list-style-type: none"> <li>- powstanie nowych źródeł hałasu związanych z obiektami budowlanymi;</li> <li>- wzrost natężenia ruchu samochodowego, związany z obsługą komunikacyjną ww. obiektów</li> </ul> <p>Dopuszczalne poziomy hałasu w środowisku reguluje Rozporządzenie Ministra Środowiska z dnia 14 czerwca 2007 r. (Dz. U. Nr 120 poz. 826).</p> <p>W projekcie planu ustala się dopuszczalne poziomy hałasu, przyjmując odpowiednie przepisy z zakresu ochrony środowiska:</p> <ul style="list-style-type: none"> <li>- dla terenu elementarnego oznaczonego na rysunku planu symbolem literowym MNW jak dla terenów zabudowy mieszkaniowej jednorodzinnej;</li> <li>- dla pozostałych terenów elementarnych wyznaczonych w planie ustala się normy hałasu zgodnie z przepisami odrębnymi, a w przypadku, gdy teren nie podlega ochronie akustycznej - nie ustala się.</li> </ul>
dobra kultury, zabytki	Nie przewiduje się znaczącego wpływu.
zdrowie i życie ludzi	<p>W wyniku realizacji zapisów planu nie przewiduje się powstania istotnych zagrożeń dla zdrowia i życia ludzi.</p> <p>Przy czym zwiększenie intensywności zabudowy może spowodować:</p> <ul style="list-style-type: none"> <li>• nieznaczne pogorszenie stanu higieny atmosfery i klimatu akustycznego,</li> <li>• zwiększenie ilości wytwarzanych odpadów na tym terenie,</li> <li>• zwiększenie ilości odprowadzanych ścieków,</li> <li>• wzrost zapotrzebowania na wodę, energię elektryczną i ciepłą,</li> <li>• lokalnie zmniejszenie terenów biologicznie czynnych.</li> </ul> <p>Wymienione oddziaływania zgodnie z przepisami z zakresu ochrony środowiska nie mogą spowodować przekroczeń dopuszczalnych norm dla poszczególnych elementów środowiska przyrodniczego ani zagrożeń dla zdrowia i życia ludności.</p>

Zgodnie z ustaleniami projektu planu zakazuje się lokalizacji przedsięwzięć mogących zawsze znacząco oddziaływać na środowisko w rozumieniu przepisów odrębnych z zakresu ochrony środowiska z wyjątkiem inwestycji celu publicznego z zakresu: łączności publicznej, komunikacji i infrastruktury technicznej;

Dopuszcza się lokalizację przedsięwzięć mogących potencjalnie znacząco oddziaływać na środowisko, w przypadku, gdy wykonana ocena oddziaływania na środowisko wykaże brak znaczącego negatywnego oddziaływania na środowisko lub stosowny organ odstąpił od konieczności przeprowadzenia oceny oddziaływania na środowisko.

Zakazuje się lokalizacji zakładów o zwiększonym lub dużym ryzyku wystąpienia poważnej awarii przemysłowej, o których mowa w przepisach odrębnych.

## **5.1 BIORĄC POD UWAGĘ CELE I GEOGRAFICZNY ZASIĘG DOKUMENTU ORAZ CELE I PRZEDMIOT OCHRONY OBSZARU NATURA 2000 ORAZ INTEGRALNOŚĆ TEGO OBSZARU - ROZWIĄZANIA ALTERNATYWNE DO ROZWIĄZAŃ ZAWARTYCH W PROJEKTOWANYM DOKUMENCIE**

Ze względu na znaczne oddalenie analizowanego terenu oraz skalę i sposób jego zagospodarowania, nie prognozuje się wystąpienia oddziaływań na obszary Natura 2000. W związku z tym, nie zaszła również konieczność określania planistycznych rozwiązań alternatywnych, dla tych przyjętych w ustaleniach projektu planu.

## **5.2 POTENCJALNE ZMIANY STANU ŚRODOWISKA W PRZYPADKU BRAKU REALIZACJI PROJEKTOWANEGO DOKUMENTU**

Nie prognozuje się wystąpienia zmian stanu środowiska w przypadku braku realizacji projektowanego dokumentu. Stan środowiska zostanie zachowany na obecnym poziomie.

## **6 ROZWIĄZANIA MAJĄCE NA CELU ZAPOBIEGANIE, OGRANICZANIE LUB KOMPENSACJĘ PRZYRODNICZĄ NEGATYWNYCH ODDZIAŁYWAŃ NA ŚRODOWISKO, MOGĄCYCH BYĆ REZULTATEM PROJEKTOWANEGO DOKUMENTU, W SZCZEGÓLNOŚCI NA CELE I PRZEDMIOTY OCHRONY OBSZARU NATURA 2000 ORAZ INTEGRALNOŚĆ TEGO OBSZARU**

---

W projekcie planu zawarto szereg ustaleń mających na celu zapobieganie i ograniczanie potencjalnych negatywnych oddziaływań na środowisko mogących być rezultatem realizacji projektowanego dokumentu, spośród których wymienić należy m.in.:

Ustalenia dotyczące ochrony środowiska, przyrody i krajobrazu oraz zasady kształtowania krajobrazu:

1. *Wskazuje się, że plan w całości położony jest w granicach:*
  - *głównego zbiornika wód podziemnych nr 214-Zbiornik Działdowo;*
  - *głównego zbiornika wód podziemnych nr 215-Subniecka Warszawska;*
  - *ustala się ochronę zbiorników, o których mowa w pkt 1 i 2 zgodnie z przepisami odrębnymi.*
2. *Ustala się zasady ochrony środowiska:*
  - *zakazuje się wprowadzania do gleby substancji mogących negatywnie wpływać na jakość wód podziemnych;*
  - *zakazuje się zmiany kierunku i natężenia odpływu wód opadowych lub roztopowych oraz kierunku odpływu wód ze źródeł ze szkodą dla gruntów sąsiednich, zgodnie z przepisami odrębnymi;*
  - *zakazuje się w granicach planu lokalizacji przedsięwzięć mogących zawsze znacząco oddziaływać na środowisko w rozumieniu przepisów odrębnych z zakresu ochrony*

- środowiska za wyjątkiem inwestycji celu publicznego z zakresu: łączności publicznej, komunikacji i infrastruktury technicznej;*
- dopuszcza się lokalizację przedsięwzięć mogących potencjalnie znacząco oddziaływać na środowisko, w przypadku, gdy wykonana ocena oddziaływania na środowisko wykaże brak znaczącego negatywnego oddziaływania na środowisko lub stosowny organ odstąpił od konieczności przeprowadzenia oceny oddziaływania na środowisko;*
  - zakazuje się lokalizacji zakładów o zwiększonym lub dużym ryzyku wystąpienia poważnej awarii przemysłowej, o których mowa w przepisach odrębnych;*
  - ustala się dopuszczalne poziomy hałasu, przyjmując odpowiednie przepisy z zakresu ochrony środowiska:*
    - a) dla terenu elementarnego oznaczonego na rysunku planu symbolem literowym **MNW** jak dla terenów zabudowy mieszkaniowej jednorodzinnej;*
    - b) dla pozostałych terenów elementarnych wyznaczonych w planie ustala się normy hałasu zgodnie z przepisami odrębnymi, a w przypadku gdy teren nie podlega ochronie akustycznej - nie ustala się.*
3. *W granicach planu nie występują obiekty i obszary chronione na podstawie przepisów odrębnych z zakresu ochrony przyrody.*
4. *W zakresie ochrony i zasad kształtowania krajobrazu ustala się nakaz realizacji nowej zabudowy zgodnie ze wskaźnikami kształtowania zabudowy określonymi w ustaleniach szczegółowych planu.*

Ustalenia dotyczące szczególnych warunków zagospodarowania terenów oraz ograniczenia w ich użytkowaniu, w tym zakaz zabudowy

*Ustala się szczególne warunki zagospodarowania terenów i ograniczenia w ich użytkowaniu: w granicach strefy ochronny sanitarnej w odległości 150 m od cmentarza obowiązują ograniczenia w zabudowie i zagospodarowaniu terenów wynikające z przepisów odrębnych, ustanowione dla obszarów położonych w sąsiedztwie cmentarza zlokalizowanego poza granicą obszaru objętego planem miejscowym.*

Ustalenia dotyczące zasad modernizacji, rozbudowy i budowy systemów infrastruktury technicznej

1. *Ustala się następujące zasady w zakresie systemów infrastruktury technicznej:*
- powiązanie sieci infrastruktury technicznej z układem zewnętrznym odbywa się poprzez zlokalizowane w granicach planu lub w bezpośrednim sąsiedztwie planu sieci infrastruktury technicznej, które posiadają dalszy przebieg w obrębie gminy i powiązane są z gminnym systemem uzbrojenia terenu;*
  - nakazuje się lokalizację nowych urządzeń i sieci infrastruktury technicznej, ich stref ochronnych, pasów ochrony funkcyjnej oraz stref kontrolowanych w granicach terenu elementarnego oznaczonego symbolem literowym **KR** oraz w granicach terenu elementarnego oznaczonego symbolem literowym **MNW** pomiędzy liniami rozgraniczającymi a nieprzekraczalnymi liniami zabudowy - na obszarach, na których nie dopuszcza się realizacji, budynków, wiat oraz tymczasowych obiektów budowlanych zgodnie z definicją nieprzekraczalnej linii zabudowy;*
  - dopuszcza się lokalizację przyłączy do sieci infrastruktury technicznej w granicach terenu elementarnego oznaczonego symbolem literowym;*

- w przypadku kolizji projektowanych sieci i urządzeń infrastruktury technicznej z istniejącymi obiektami budowlanymi, należy je przebudować i dostosować do projektowanego zagospodarowania terenu, zgodnie z obowiązującymi przepisami odrębnymi;
  - dopuszcza się możliwość remontu istniejących sieci i urządzeń infrastruktury technicznej, na zasadach określonych w przepisach odrębnych oraz ustaleniach niniejszego planu;
  - w granicach opracowania planu sieci infrastruktury technicznej należy wykonać jako podziemne.
2. Zasady z zakresu zaopatrzenia w wodę:
- ustala się zaopatrzenie w wodę z sieci wodociągowej;
  - ustala się zaopatrzenie w wodę dla potrzeb przeciwpożarowych z gminnej sieci wodociągowej lub poprzez indywidualny system zaopatrzenia w wodę, na zasadach określonych w przepisach odrębnych;
  - ustala się, iż sieć wodociągowa musi posiadać parametry techniczne gwarantujące zaopatrzenie w wodę istniejącej i projektowanej zabudowy oraz w razie potrzeb dla ochrony przeciwpożarowej;
    - a) nakazuje się wyposażenie projektowanej sieci wodociągowej w hydranty przeciwpożarowe według zasad określonych w przepisach odrębnych;
    - b) ustala się minimalną średnicę sieci wodociągowej 90 mm.
3. Zasady z zakresu odprowadzania i oczyszczania ścieków sanitarnych oraz odprowadzania wód opadowych i roztopowych:
- ustala się odprowadzanie ścieków do sieci kanalizacji sanitarnej;
    - a) ustala się, iż sieć kanalizacji sanitarnej musi posiadać parametry techniczne zapewniające odprowadzenie ścieków z istniejącej i projektowanej zabudowy:
      - dla kanalizacji grawitacyjnej przekrój nie mniejszy niż  $\varnothing 200$  mm;
      - dla kanalizacji tłocznej przekrój nie mniejszy niż  $\varnothing 60$  mm;
  - dopuszcza się realizację indywidualnych rozwiązań w zakresie odprowadzania ścieków zgodnie z przepisami odrębnymi;
  - ustala się odprowadzanie wód opadowych i roztopowych z powierzchni uszczelnionych do otwartej lub zamkniętej sieci kanalizacji deszczowej wyposażonej w niezbędne urządzenia podczyszczające, zgodnie z przepisami odrębnymi:
    - a) ustala się minimalną średnicę sieci kanalizacji deszczowej 100 mm;
  - dopuszcza się odprowadzanie wcześniej oczyszczonych wód opadowych i roztopowych z powierzchni uszczelnionych w sposób nie zagrażający środowisku oraz zasobom wód podziemnych stosownie do przepisów odrębnych:
    - a) do gruntu w granicach własnej działki,
    - b) na grunt w granicach własnej działki,
    - c) do zbiorników szczelnych lub do zbiorników retencyjnych,
    - d) do ogólnodostępnych rowów melioracyjnych;
  - zakazuje się zmiany kierunku i natężenia odpływu wód opadowych lub roztopowych oraz kierunku odpływu wód ze źródeł ze szkodą dla gruntów sąsiednich, zgodnie z przepisami odrębnymi.
4. Zasady z zakresu zaopatrzenia w energię elektryczną:
- ustala się, iż zaopatrzenie w energię elektryczną należy realizować z sieci elektroenergetycznej;

- ustala się, iż nowe sieci elektroenergetyczne średniego napięcia (SN) i niskiego napięcia (nN) należy wykonać jako podziemne lub napowietrzne na zasadach określonych w przepisach odrębnych;
  - w przypadku kolizji projektowanego zagospodarowania terenu z istniejącymi sieciami i urządzeniami elektroenergetycznymi, należy je przebudować w kolidującym zakresie, zgodnie z obowiązującymi przepisami odrębnymi;
  - dopuszcza się indywidualne urządzenia wytwarzające energię elektryczną z odnawialnych źródeł energii w postaci instalacji fotowoltaicznych lokalizowanych na dachach budynków.
5. Zasady z zakresu infrastruktury telekomunikacyjnej:
- ustala się zaopatrzenie w zakresie telekomunikacji z sieci telekomunikacyjnej lub w sposób indywidualny;
  - ustala się, iż sieci telekomunikacyjne należy lokalizować jako kablowe umieszczone doziemnie;
6. Zasady z zakresu zaopatrzenia w ciepło:
- ustala się, iż zaopatrzenie w ciepło należy realizować indywidualnie;
  - nakazuje się ogrzewanie urządzeniami, które nie powodują przekroczenia dopuszczalnych zawartości substancji w powietrzu zgodnie z obowiązującymi przepisami odrębnymi;
  - dopuszcza się ogrzewanie energią elektryczną lub odnawialnymi źródłami energii o mocy i na zasadach lokalizacji wynikających z przepisów odrębnych, z wyłączeniem elektrowni wiatrowych;
  - do ogrzewania budynków zakazuje się stosowania urządzeń, które spowodowałyby przekroczenia dopuszczalnych zawartości substancji w powietrzu zgodnie z obowiązującymi przepisami odrębnymi.
7. Zasady z zakresu zaopatrzenia w gaz:
- ustala się, iż zaopatrzenie w gaz należy realizować z sieci gazowej;
    - a) ustala się minimalną średnicę przewodów gazowych 25 mm;
  - dopuszcza się indywidualnie zaopatrzenie w gaz ze zbiorników na gaz lokalizowanych zgodnie z obowiązującymi przepisami odrębnymi.
8. Ustala się, iż gospodarkę odpadami należy realizować zgodnie z obowiązującymi przepisami odrębnymi oraz obowiązującymi w tym zakresie przepisami lokalnymi.

## **7 CELE OCHRONY ŚRODOWISKA USTANOWIONE NA SZCZEBLU MIĘDZYNARODOWYM, WSPÓLNOTOWYM I KRAJOWYM, ISTOTNE Z PUNKTU WIDZENIA PROJEKTOWANEGO DOKUMENTU ORAZ SPOSOBY, W JAKICH TE CELE I INNE PROBLEMY ŚRODOWISKA ZOSTAŁY UWZGLĘDNIONE PODCZAS OPRACOWYWANIA DOKUMENTU**

---

Zintegrowany plan inwestycyjny przestrzennego stanowi dokument planistyczny o lokalnym znaczeniu. Przy sporządzaniu projektu planu miały zastosowanie m.in. cele ochrony środowiska ustanowione na szczeblu krajowym istotne z punktu widzenia projektowanego dokumentu, a mianowicie:

- utrzymanie norm odnośnie jakości wód poprzez prowadzenia odpowiedniej gospodarki wodno-ściekowej określonych w przepisach szczegółowych,
- utrzymanie norm odnośnie dopuszczalnych poziomów hałasu w środowisku, określonych w przepisach szczegółowych,
- utrzymanie norm odnośnie jakości powietrza określonych w przepisach szczegółowych,
- prawidłowej gospodarki odpadami, określonej w przepisach szczegółowych.

Zapisy projektu planu są zgodne z przepisami prawa dotyczącymi ochrony środowiska. Na szczeblu krajowym cele te realizowane są na podstawie ustawy Prawo ochrony środowiska, ustawy o ochronie przyrody oraz przepisów szczegółowych dotyczących poszczególnych dziedzin. Prawo krajowe, w wyniku przystąpienia Polski do Unii Europejskiej, zobligowane zostało do stosowania zasad i celów w realizacji zrównoważonego rozwoju i ochrony środowiska określonych przez Unię.

## **8 PROPOZYCJE DOTYCZĄCE PRZEWIDYWANYCH METOD ANALIZY SKUTKÓW REALIZACJI POSTANOWIEŃ PROJEKTOWANEGO DOKUMENTU ORAZ CZĘSTOTLIWOŚCI JEJ PRZEPROWADZANIA**

---

Zgodnie z *art. 25 ustawy Prawo ochrony środowiska z dnia 27 kwietnia 2001 r.* wpływ ustaleń projektu tegoż dokumentu na środowisko przyrodnicze w zakresie: jakości poszczególnych elementów przyrodniczych, dotrzymywaniu standardów jakości środowiska, obszarach występowania przekroczeń, występujących zmianach jakości elementów przyrodniczych i przyczynach tych zmian kontrolowany będzie w ramach systemu Państwowego Monitoringu Środowiska. Wyniki prowadzonego monitoringu prezentowane będą corocznie w Raportach o stanie środowiska, wydawanych w formie ogólnodostępnej publikacji, ale źródłami danych w tym zakresie mogą też być: źródła administracyjne wynikające z obowiązków sprawozdawczych lub zapisów ustawowych (decyzje, zezwolenia, pozwolenia) czy badania statystyczne Głównego Urzędu Statystycznego.

Przewidywane metody analizy realizacji postanowień projektu planu zagospodarowania przestrzennego pod kątem wpływu na środowisko mogą się odnosić do:

- 1) oddziaływania projektowanego zagospodarowania terenu,
- 2) przestrzegania ustaleń dotyczących przeznaczenia terenu, ukształtowania zabudowy i zagospodarowania terenu, ustaleń dotyczących wyposażenia w infrastrukturę techniczną, ochrony i kształtowania środowiska i ładu przestrzennego.

W zakresie oddziaływania projektowanego zagospodarowania terenu na środowisko:

- ✓ w odniesieniu do przedsięwzięć, dla których wydano decyzję o środowiskowych uwarunkowaniach, obowiązywać będzie monitoring środowiska w zakresie i metodach określonych w wydanej decyzji,
- ✓ w odniesieniu do pozostałych terenów może to być monitoring państwowy środowiska, prowadzony przez odpowiednie organy administracji państwowej, powołane do badania stanu środowiska,
- ✓ w przypadku skarg mieszkańców na uciążliwość prowadzonej działalności w oparciu o uchwalony plan, analizę realizacji planu powinien przeprowadzić odpowiedni organ administracji samorządowej.

W zakresie realizacji przestrzegania ustaleń planu powinny być okresowe przeglądy zainwestowania obszaru i realizacji planu, wykonywane przez administrację samorządową na potrzeby oceny prowadzonej polityki przestrzennej.

## **9 INFORMACJA O MOŻLIWYM TRANSGRANICZNYM ODDZIAŁYWANIU NA ŚRODOWISKO**

---

Realizacja ustaleń analizowanego projektu planu nie powoduje skutków środowiskowych, których charakter mógłby posiadać znaczenie transgraniczne. Skala zagospodarowania zaproponowana w projekcie ma charakter lokalny.

## **10 STRESZCZENIE W JĘZYKU NIESPECJALISTYCZNYM**

---

Podstawowym aktem prawnym na podstawie, którego sporządza się prognozę jest Ustawa z dnia 3 października 2008 r. o udostępnianiu informacji o środowisku i jego ochronie, udziale społeczeństwa w ochronie środowiska oraz o ocenach oddziaływania na środowisko.

W granicach gminy Kozłowo obowiązuje Studium uwarunkowań i kierunków zagospodarowania przestrzennego gminy Kozłowo (Uchwała Nr LIX/437/2022 Rady Gminy w Kozłowie z dnia 27 czerwca 2022 r. w sprawie zmiany Studium uwarunkowań i kierunków zagospodarowania przestrzennego gminy Kozłowo. Analizowany teren znajduje się w jednostce **II.12 Sarnowo**, dla której Studium wyznacza podstawowe kierunki zagospodarowania: budownictwo mieszkaniowe jednorodzinne i zagrodowe z ograniczeniem chowu i hodowli zwierząt do 20 DJP na jeden budynek inwentarski.

Analizowany teren objęty jest obowiązującym miejscowym planem zagospodarowania - Uchwała LX/447/2022 z dnia 29 czerwca 2022 r. w sprawie uchwalenia miejscowego planu zagospodarowania przestrzennego dla wybranych obszarów w obrębach geodezyjnych Sarnowo, Zakrzewo. Plan przeznacza analizowany teren pod teren zabudowy zagrodowej (**RM**).

Obszar proponowany do objęcia zintegrowanym planem inwestycyjnym obejmuje niezabudowaną działkę nr 184 położoną w obrębie geodezyjnym Sarnowo, Gmina Kozłowo. Powierzchnia analizowanego terenu wynosi 0,7200 ha. Ewidencyjnie stanowi użytki rolne – pastwiska, grunty orne. Teren jest częściowo zadrzewiony. Bezpośrednie sąsiedztwo analizowanego obszaru stanowią otwarte tereny rolne i zadrzewione oraz zabudowania miejscowości Sarnowo. Teren ma dostęp do sieci wodociągowej i elektroenergetycznej, brak sieci kanalizacji sanitarnej.

Uwarunkowania środowiskowe analizowanego terenu przedstawiają się następująco:

- ✓ Zgodnie ze Szczegółową mapą geologiczną Polski 1:50 000, Arkusz 289 Narzym, obszar budują następujące osady geologiczne: namuły torfiaste den dolinnych i zagłębień bezodpływowych, niewielki fragment w części południowej terenu budują gliny zwałowe.
- ✓ W obrębie analizowanego terenu wysokości terenu kształtują się w przedziale: ok. 160-167 m n.p.m.
- ✓ W obrębie analizowanego terenu nie występują wody powierzchniowe.
- ✓ Analizowany teren zlokalizowany jest w zasięgu zlewni Jednolitych Części Wód Powierzchniowych (JCWP) rzecznych o nazwie: „Szkotówka” kod RW20001626829. Pod względem jednolitych części wód podziemnych analizowany teren zlokalizowany jest w obrębie: JCWPd – PLGW200049.
- ✓ Analizowany teren zlokalizowany jest w obrębie dwóch Głównych Zbiorników Wód Podziemnych: 214 Działdowo i 215 Subniecka Warszawska.
- ✓ Jednolite części wód powierzchniowych rzecznych w obrębie analizowanego terenu są w umiarkowanym stanie ekologicznym, stan wód ocenione jako zły, są zagrożone ryzykiem nieosiągnięcia celów środowiskowych. Wody podziemne są w dobrym stanie jakościowym i ilościowym.
- ✓ Uwarunkowania siedliskowe (bliskość zabudowy, dróg) nie sprzyjają występowaniu szczególnie cennych gatunków zwierząt i roślin w obrębie analizowanego terenu. Świat zwierząt reprezentowany jest przede wszystkim przez pospolite gatunki ekologiczne przystosowane do występowania w przekształconym antropogenicznie środowisku, dobrze znoszące sąsiedztwo człowieka.
- ✓ Analizowany teren położony jest poza formami ochrony przyrody. Najbliższy obszar chroniony – Obszar Chronionego Krajobrazu Dolina Rzeki Nidy i Szkotówki zlokalizowany jest w odległości około 0,5 km. Najbliższy obszar Natura 2000 oddalony jest od analizowanego obszaru o ok. 7 km (Natura 2000 PLB140008 Doliny Wkry i Mławki).
- ✓ Analizowany teren zlokalizowany jest w strefie, gdzie odnotowane zostały przekroczenia benzo(a)pirenu w pyle zawieszonym PM10. Jako przyczynę przekroczeń wskazano m.in. emisję powierzchniową (emisja związana z ogrzewaniem mieszkań w sektorze komunalno-bytowym).

Projekt zintegrowanego planu inwestycyjnego obejmuje:

- obszar inwestycji głównej w granicach terenów elementarnych oznaczonych symbolami cyfrowo – literowymi **1MNW, 1KR**;
- obszar inwestycji uzupełniającej w granicach terenu elementarnego oznaczonego symbolem cyfrowo – literowym: **1KR** – inwestycja uzupełniająca stanowi budowę sieci wodociągowej;

Teren objęty granicą opracowania przeznaczony jest na cele:

- **MNW** – teren zabudowy mieszkaniowej jednorodzinnej wolnostojącej;
- **KR** – teren komunikacji drogowej wewnętrznej.

Przygotowany projekt ZPI wprowadza modyfikacje w zakresie przeznaczenia terenów. Modyfikacje te wynikają z konieczności dostosowania ustaleń planu do aktualnych potrzeb społecznych i gospodarczych oraz planowanych zamierzeń inwestycyjnych na tym obszarze.

W zakresie prognozowanych oddziaływań na poszczególne komponenty środowiska związane z realizacją zabudowy na przedmiotowym terenie, na obecnym etapie analizy oddziaływań na środowisko, nie stwierdzono istotnych oddziaływań. Zastosowanie ustaleń zawartych w projekcie planu oraz nowoczesnych rozwiązań technicznych przekroczenie standardów jakości środowiska określonych prawem jest mało prawdopodobne. Teren docelowo wyposażony będzie w sieć wodociągową i kanalizacyjną. Zgodnie z ustaleniami projektu planu dopuszcza się ogrzewanie urządzeniami, które nie powoduje przekroczenia dopuszczalnych zawartości substancji szkodliwych w powietrzu zgodnie z obowiązującymi przepisami odrębnymi.

Zgodnie z ustaleniami projektu planu:

- ustala się dopuszczalne poziomy hałasu, przyjmując odpowiednie przepisy z zakresu ochrony środowiska:
  - *dla terenu elementarnego oznaczonego na rysunku planu symbolem literowym MNW jak dla terenów zabudowy mieszkaniowej jednorodzinnej;*
  - *dla pozostałych terenów elementarnych wyznaczonych w planie ustala się normy hałasu zgodnie z przepisami odrębnymi, a w przypadku, gdy teren nie podlega ochronie akustycznej - nie ustala się.*

Ustala się szczególne warunki zagospodarowania terenów i ograniczenia w ich użytkowaniu:

- *Ustala się szczególne warunki zagospodarowania terenów i ograniczenia w ich użytkowaniu: w granicach strefy ochronnej sanitarnej w odległości 150 m od cmentarza obowiązują ograniczenia w zabudowie i zagospodarowaniu terenów wynikające z przepisów odrębnych, ustanowione dla obszarów położonych w sąsiedztwie cmentarza zlokalizowanego poza granicą obszaru objętego planem miejscowym.*

Zgodnie z ustaleniami projektu planu zakazuje się w granicach planu lokalizacji przedsięwzięć mogących zawsze znacząco oddziaływać na środowisko w rozumieniu przepisów odrębnych z zakresu ochrony środowiska z wyjątkiem inwestycji celu publicznego z zakresu: łączności publicznej, komunikacji i infrastruktury technicznej.

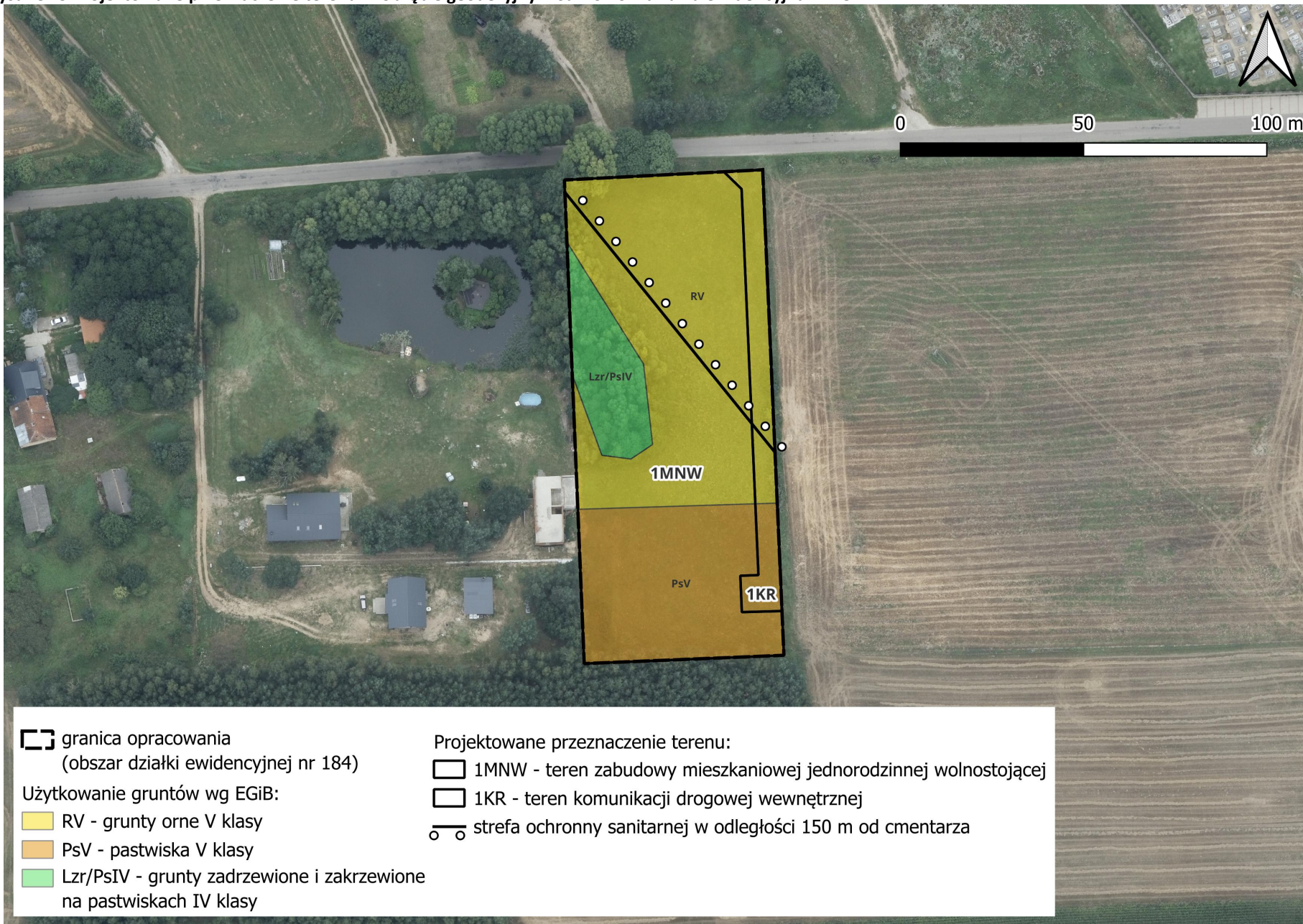
Dopuszcza się lokalizację przedsięwzięć mogących potencjalnie znacząco oddziaływać na środowisko, w przypadku, gdy wykonana ocena oddziaływania na środowisko wykaże brak znaczącego negatywnego oddziaływania na środowisko lub stosowny organ odstąpił od konieczności przeprowadzenia oceny oddziaływania na środowisko.

Zakazuje się lokalizacji zakładów o zwiększonym lub dużym ryzyku wystąpienia poważnej awarii przemysłowej, o których mowa w przepisach odrębnych.

Ocenia się, iż ustalenia dotyczące ochrony środowiska zaproponowane w projekcie miejscowego planu w sposób wystarczający zabezpieczają poszczególne jego elementy przed potencjalnymi niekorzystnymi oddziaływaniami związanymi z realizacją projektowanych ustaleń.

Realizacja ustaleń miejscowego planu nie powoduje skutków środowiskowych, których charakter mógłby posiadać znaczenie transgraniczne.

Rysunek 5 Projektowane przeznaczenie terenu w obrębie geodezyjnym Sarnowo – działka ewidencyjna nr 184.



## **11 SPIS RYSUNKÓW**

---

Rysunek 1 Granice opracowania projektu ZPI.....	4
Rysunek 2 Rzeźba analizowanego obszaru oraz jego otoczenia. ....	8
Rysunek 3 Analizowany teren na tle wód powierzchniowych oraz JCWP i JCWPd.....	9
Rysunek 4 Formy ochrony przyrody w otoczeniu analizowanego terenu. ....	12
Rysunek 5 Projektowane przeznaczenie terenu w obrębie geodezyjnym Sarnowo – działka ewidencyjna nr 184. ....	29

## **12 OŚWIADCZENIE**

---

Oświadczam, iż spełniam wymagania, o których mowa w art. 74a ust. 2 pkt 2 ustawy z dnia 3 października 2008 r. o udostępnianiu informacji o środowisku i jego ochronie, udziale społeczeństwa w ochronie środowiska oraz o ocenach oddziaływania na środowisko (tj. Dz.U. 2024 poz. 1112). Jestem świadoma odpowiedzialności karnej za złożenie fałszywego oświadczenia.

Sylvia Długosz