

PROGNOZA ODDZIAŁYWANIA NA ŚRODOWISKO

DO PROJEKTU PLANU OGÓLNEGO GMINY KOZŁOWO

- ✓ Uchwała Rady Gminy Kozłowo nr IX/50/2024 z dnia 25 września 2024 r. w sprawie przystąpienia do sporządzenia planu ogólnego gminy Kozłowo.

Opracowanie:

mgr inż. Sylwia Długosz

Olsztyn, lipiec 2026 r.

SPIS TREŚCI

1	CEL I PODSTAWA PRAWNA OPRACOWANIA	4
2	METODA ZASTOSOWANA PRZY SPORZĄDZANIU PROGNOZY	4
3	ROZPOZNANIE I CHARAKTERYSTYKA STANU ORAZ FUNKCJONOWANIA ŚRODOWISKA	5
3.1	Położenie terenu objętego analizą	5
3.2	Budowa geologiczna i rzeźba terenu	6
3.3	Gleby	11
3.4	Wody powierzchniowe i podziemne	11
3.5	Klimat	13
3.6	Zwierzęta i rośliny	14
3.7	Zagrożenia przyrodnicze	15
4	OCHRONA ŚRODOWISKA PRZYRODNICZEGO I KULTUROWEGO	16
4.1	Obszary objęte ochroną przyrodniczą	16
4.2	Zabytki	19
5	STAN ŚRODOWISKA I JEGO ZAGROŻENIA	19
5.1	Jakość wód	19
5.2	Powietrze atmosferyczne	21
6	CHARAKTERYSTYKA USTALEŃ PROJEKTU PLANU OGÓLNEGO GMINY	23
7	POWIĄZANIA Z INNYMI DOKUMENTAMI	24
7.1	Plan zagospodarowania przestrzennego województwa warmińsko-mazurskiego	24
7.2	Audyt krajobrazowy województwa warmińsko-mazurskiego	26
7.3	Sytuacja planistyczna gminy Kozłowo	26
8	PRZEWDYWANE SKUTKI DLA ŚRODOWISKA I JEGO KOMPONENTÓW WYNIKAJĄCE Z PROJEKTOWANEGO PRZEZNACZENIA TERENU	28
8.1	Prognozowany wpływ na komponenty środowiska w tym zdrowie i życie ludzi: strefy zabudowy mieszkaniowej jednorodzinnej (SJ) i wielorodzinnej (SW), zagrodowej (SZ), produkcji rolniczej (SR), usługowej (SU), zieleni i rekreacji (SN)	29
8.2	Prognozowany wpływ na komponenty środowiska w tym zdrowie i życie ludzi wynikające z wyznaczenia strefy gospodarczej (SP)	36
8.3	Prognozowany wpływ na komponenty środowiska w tym zdrowie i życie ludzi – instalacje wykorzystujące odnawialne źródła energii	41
8.4	Prognozowany wpływ na komponenty środowiska w tym zdrowie i życie ludzi - strefa cmentarzy (SC)	50
8.5	Prognozowany wpływ na komponenty środowiska w tym zdrowie i życie ludzi - strefa górnictwa (SG)	50

8.6	Prognozowany wpływ na obszary chronione	51
9	ROZWIĄZANIA MAJĄCE NA CELU OGRANICZANIE NEGATYWNEGO ODDZIAŁYWANIA NA ŚRODOWISKO PROJEKTU PLANU	56
10	ISTNIEJĄCE PROBLEMY I CELE OCHRONY ŚRODOWISKA ISTOTNE Z PUNKTU WIDZENIA REALIZACJI PROJEKTOWANEGO DOKUMENTU.....	58
11	STAN ŚRODOWISKA NA OBSZARACH PRZEWIDYWANEGO ZNACZĄCEGO ODDZIAŁYWANIA USTALEŃ DOKUMENTU.....	60
12	POTENCJALNE ZMIANY STANU ŚRODOWISKA W PRZYPADKU BRAKU UCHWALENIA PLANU OGÓLNEGO.....	60
13	PRZEWIDYWANE METODY ANALIZY SKUTKÓW REALIZACJI USTALEŃ PLANU	60
14	ODDZIAŁYWANIA TRANSGRANICZNE NA ŚRODOWISKO.....	61
15	STRESZCZENIE W JĘZYKU NIESPECJALISTYCZNYM.....	62
16	SPIS RYSUNKÓW:	64
17	OŚWIADCZENIE	64

1 CEL I PODSTAWA PRAWNA OPRACOWANIA

Niniejsza prognoza oddziaływania na środowiska dotyczy projektu planu ogólnego gminy Kozłowo. Celem prognozy jest określenie skutków wpływu realizacji ustaleń projektu dokumentu, a także przedstawienie rozwiązań minimalizujących potencjalne negatywne skutki ustaleń na poszczególne elementy środowiska.

Podstawa prawna opracowania: Ustawa z dn. 3 października 2008 r. o udostępnianiu informacji o środowisku i jego ochronie, udziale społeczeństwa w ochronie środowiska oraz o ocenach oddziaływania na środowisko (t.j. Dz. U. 2026 poz.670).

2 METODA ZASTOSOWANA PRZY SPORZĄDZANIU PROGNOZY

Obecnie nie funkcjonują powszechnie ujednolicone metody wykonywania strategicznych ocen oddziaływania na środowisko, dlatego też Prognozę sporządzono przy zastosowaniu metod opisowych, analiz jakościowych wykorzystujących dostępne wskaźniki stanu środowiska oraz identyfikacji i wartościowania skutków przewidywanych zmian w środowisku, na podstawie których wyciągnięto określone wnioski. Ze względu na powszechną ogólność zapisów planu ogólnego (nie zawierającego konkretnych rozwiązań realizacyjnych poszczególnych inwestycji, a jedynie przypisującego terenom określone funkcje) brak tu jest informacji o charakterze ilościowym, a Prognoza ma jedynie charakter jakościowy.

Przy sporządzaniu Prognozy korzystano z następujących materiałów:

- Uchwała Rady Gminy Kozłowo nr IX/50/2024 z dnia 25 września 2024 r. w sprawie przystąpienia do sporządzenia planu ogólnego gminy Kozłowo;
- Projekt planu ogólnego gminy Kozłowo, lipiec 2026 r.;
- Studium uwarunkowań i kierunków zagospodarowania przestrzennego gminy Kozłowo (Uchwała Nr LIX/437/2022 Rady Gminy w Kozłowie z dnia 27 czerwca 2022 r. w sprawie zmiany Studium uwarunkowań i kierunków zagospodarowania przestrzennego gminy Kozłowo);
- Prognoza oddziaływania na środowisko dla projektu zmiany Studium Uwarunkowań i Kierunków Zagospodarowania Przestrzennego Gminy Kozłowo. Opracowanie: SOFT-SOIL Grzegorz Prusik, lipiec-grudzień 2017.;
- Roczna Ocena Jakości Powietrza w województwie warmińsko-mazurskim. Raport za rok 2025;
- Regionalna geografia fizyczna Polski. Prac zbiorowa pod redakcją: A. Richling, J. Solon, A. Macias, J. Balon, J. Borzyszkowski, M. Kistowski. Poznań 2021;
- strony internetowe: www.geoportal.gov.pl, www.natura2000.mos.gov.pl, www.psh.gov.pl, www.geoserwis.gdos.gov.pl, www.mapy.isok.gov.pl/imap/, www.gis.pgi.gov.pl/, www.geologia.pgi.gov.pl/arcgis/apps/MapSeries/, <https://crfop.gdos.gov.pl/CRFOP>.

3 ROZPOZNANIE I CHARAKTERYSTYKA STANU ORAZ FUNKCJONOWANIA ŚRODOWISKA

3.1 Położenie terenu objętego analizą¹

Gmina Kozłowo jest gminą wiejską, położoną w południowej części województwa warmińsko-mazurskiego, w południowo-zachodniej części powiatu nidzickiego. Obszar gminy Kozłowo zajmuje powierzchnię 254 km² (25 430 ha). Jej siedziba znajduje się w miejscowości Kozłowo. Gmina zamieszkała jest przez około 5 253 osób (stan na 2024 r.; GUS).

Gmina jest uznawana za typowy obszar rolny, dlatego też na terenie gminy dominującym działem w dziedzinie gospodarki jest rolnictwo oparte na gospodarstwach indywidualnych. Większość gospodarstw prowadzi działalność o charakterze ogólnorolnym, a do podstawowych form gospodarowania zalicza się produkcję roślinną i hodowlę zwierząt. Gmina nie jest rozwinięta pod kątem przemysłowym, natomiast bardziej rozwinięty jest handel oraz sieć usług o zróżnicowanej strukturze. Gmina jest słabo rozwinięta w kierunku usług gastronomicznych oraz działalności związanych z zakwaterowaniem.

Gmina usytuowana jest w obrębie licznych szlaków rowerowych, spływu kajakowego, zabytkowych parków dworskich, obszarów chronionego krajobrazu, rezerwatów i pomników przyrody a także lasów, jezior i rzek. Atuty gminy podkreślają także różnorodne zabytki znajdujące się na jej terenie, co czyni gminę bardzo atrakcyjną turystycznie oraz sprzyjającą rozwojowi aktywnego wypoczynku, rekreacji i turystyki kulturowej. Lasy w gminie zajmują zaledwie 13,8% natomiast wody tylko 2,2%.

Podstawowe połączenia komunikacyjne gminy Kozłowo tworzą drogi powiatowe oraz gminne. Na terenie gminy znajdują się dwie drogi wojewódzkie. DW 538 stanowi połączenie z sąsiednimi gminami i zapewnia dojazd do drogi krajowej nr 15, natomiast DW 545 łączy gminę z Jedwabnem i Działdowem. Przez gminę Kozłowo przebiega fragment drogi ekspresowej S7 (E-77) Gdańsk - Ostróda - Olsztynek - Warszawa - Kraków - granica państwa. Dodatkowo przez gminę Kozłowo przebiega linia kolejowa nr 216 relacji Działdowo-Olsztyn, a stacja kolejowa znajduje się w Kozłowie oraz w Zakrzewie (Zakrzów-Sarnowo).

¹ Źródło: projekt planu ogólnego gminy Kozłowo

Rysunek 1 Położenie administracyjne gminy na podkładzie mapy topograficznej.



Źródło: Opracowanie własne na podstawie www.geoportal.gov.pl

3.2 Budowa geologiczna i rzeźba terenu²

Opis budowy geologicznej obszaru gminy oraz terenów ościennych w bezpośrednim powiązaniu utworów geologicznych, została omówiona na podstawie Szczegółowej mapy geologicznej Polski w skali 1:50000– (Wyd. PIG) oraz Mapy Geośrodowiskowej. Omawiany obszar znajduje się w obrębie zachodniej części antekliny mazurskobiałoruskiej, wchodzącej w skład wyniesionej części platformy wschodnioeuropejskiej (Pożaryski, 1974). Najstarszymi, nawierconymi, utworami na tym terenie są osady neogenu (pliocen) reprezentowane przez: ility, piaski, mułki z wkładkami węgla brunatnego o miąższości 1–43 m. Utwory te nawiercone zostały na głębokości 18–165 m. Osady pliocenu nie zostały przewiercone żadnym z wierceń wykonanych na omawianym terenie. Miąższość osadów czwartorzędu, odsłaniających się na całej powierzchni omawianego obszaru waha się od 18 m w strefach zaburzonych glacictektonicznie, przez 50–60 m w elewacjach podłoża, do 257 m w depresjach podłoża. Osady plejstocenu zaliczono do zlodowaceń: najstarszego, południowopolskich, środkowopolskich i północnopolskich (Gałązka, Marks, 1997a; b). Łądolód zlodowacenia najstarszego (narwi) wkroczył na stosunkowo wyrównany teren po zaniku jeziorzyska plejstoceńskiego i w wyniku

² Źródło: Prognoza oddziaływania na środowisko dla projektu zmiany Studium Uwarunkowań i Kierunków Zagospodarowania Przestrzennego Gminy Kozłowo. Opracowanie: SOFT-SOIL Grzegorz Prusik, lipiec-grudzień 2017 r.

egzaracji oraz erozji wód subglacialnych stworzył depresję Ostrowitego, która w czasie deglacjacji została wypełniona glinami zwałowymi (o miąższości 4 m) i piaskami gliniastymi (o miąższości 7 m). Osady zlodowaceń południowopolskich (nidy, sanu) występują w depresjach podłoża czwartorzędu. Utwory zlodowacenia Nidy reprezentują dwie warstwy glin zwałowych – stadiału dolnego (o miąższości 4 m) i górnego (o miąższości 13 m). Łądolód zlodowacenia Sanu wkraczał na teren trzy razy – podczas stadiału dolnego i dwukrotnie w stadiał górnym. Ze stadiału dolnego pochodzą gliny zwałowe o miąższości 20 m, z górnego (młodsze) – dwie serie glin zwałowych o zróżnicowanej miąższości (4 m i 1 m do 17 m i 29 m). Gliny zwałowe tego stadiału rozdziela warstwa mułków i piasków zastoiskowych o miąższości 1,8 – 18,0 m. Kompleks osadów zlodowacenia sanu kończy warstwa piasków i żwirów wodnolodowcowych o miąższości 21,6–73,1 m. Osady interglacjału mazowieckiego reprezentowane są przez piaski i żwiry rzeczne o miąższości 26,6–27,8 m. Osady zlodowaceń środkowopolskich tworzą prawie ciągłą pokrywę na omawianym obszarze. Są to dwa kompleksy glacialne związane ze zlodowaceniami odry i warty. Osady zlodowacenia odry reprezentowane są przez piaski i żwiry wodnolodowcowe o miąższości 20,2 m i gliny zwałowe o miąższości 0,9–7,8 m należące do stadiału dolnego. Stadiał górny reprezentowany jest przez piaski i żwiry wodnolodowcowe o miąższości 0,5–8,3 m, gliny zwałowe o miąższości 1,0–14,4 m i mułki i piaski zastoiskowe o miąższości 8,5 m. Kompleks osadów zlodowacenia warty tworzą piaski i żwiry wodnolodowcowe, gliny zwałowe, mułki i piaski zastoiskowe stadiału dolnego. Stadiał środkowy zbudowany jest z dwóch poziomów piasków i żwirów wodnolodowcowych, rozdzielonych glinami zwałowymi i najwyższej zalegającymi mułkami zastoiskowymi. Utwory stadiału górnego to gliny zwałowe, piaski, żwiry i gliny moren czołowych oraz piaski i żwiry wodnolodowcowe. Osady zlodowacenia północnopolskiego (Wisły) reprezentowane są przez piaski i żwiry wodnolodowcowe, gliny zwałowe, ility pstry, piaski i żwiry lodowcowe, piaski, żwiry i gliny moren czołowych i moren martwego lodu, piaski i mułki kemowe, piaski akumulacji szczelinowej, piaski i żwiry wodnolodowcowe czterech poziomów sandrowych, mułki i ility zastoiskowe, piaski deluwialne, rezidua glin zwałowych oraz piaski stożków napływowych. Osady holoceniowe reprezentowane są przez: piaski i żwiry rzeczne den dolinnych, gytie i torfy, namuły torfiasto piaszczyste den dolinnych i zagłębień bezodpływowych oraz piaski i żwiry nasypów antropogenicznych (Gałązka, Marks, 1997a; b).

Na terenie gminy występują następujące złoża kopalin:

Lp.	Nazwa złoża/pole złoża	ID złoża	Kopalina	Stan zagospodarowania złoża	Powierzchnia [ha]	Teren górniczy	Obszar górniczy
				Kierunek rekultywacji			
1	Januszkowo	KN 12319	piaski i żwiry	eksploatacja złoża zaniechana rolniczy	75,7700	Januszkowo/E Januszkowo/N Januszkowo/W	Januszkowo/E Januszkowo/N Januszkowo/W
2	Januszkowo B	KN 11876	piaski i żwiry	eksploatacja złoża zaniechana leśny	1,9330	-	-
3	Januszkowo	KN	piaski i	złożo eksploatowane	43,4815	Januszkowo I	Januszkowo I

Lp.	Nazwa złoże/pole złoże	ID złoże	Kopalina	Stan zagospodarowania złoże	Powierzchnia [ha]	Teren górniczy	Obszar górniczy
				Kierunek rekultywacji			
	I	13751	żwiry	okresowo			
				rolniczo - leśny			
4	Januszkowo II	KN 13687	piaski i żwiry	eksploatacja złoże zaniechana	4,2886	-	-
				rolniczy			
5	Januszkowo III	KN 16692	piaski i żwiry	eksploatacja złoże zaniechana	3,8617	-	-
				-			
6	Januszkowo IV	KN 16743	piaski i żwiry	złoże eksploatowane okresowo	23,1139	Januszkowo IV	Januszkowo IV
				-			
7	Januszkowo V	KN 16803	piaski i żwiry	złoże zagospodarowane	22,7997	Januszkowo V	Januszkowo V
				-			
8	Januszkowo VI	KN 16972	piaski i żwiry	złoże rozpoznane szczegółowo	7,2594	-	-
				-			
9	Kadyki	KN 18414	piaski i żwiry	złoże rozpoznane wstępnie	6,7100	-	-
				rolniczy			
10	Kozłowo	KN 16310	piaski i żwiry	złoże rozpoznane szczegółowo	36,4500	-	-
				leśno - wodny			
11	Kozłowo I	KN 16311	piaski i żwiry	złoże rozpoznane szczegółowo	30,0400	-	-
				leśno - wodny			
12	Michałki	KN 3588	piaski i żwiry	eksploatacja złoże zaniechana	0,6501	-	-
				-			
13	Michałki 1	KN 18104	piaski i żwiry	złoże rozpoznane szczegółowo	1,9630	-	-
				rolniczo - leśny			
14	Michałki dz. 21	KN 15127	piaski i żwiry	eksploatacja złoże zaniechana	1,9183	-	-
				rolniczy			
15	Rogóż	KN 17596	piaski i żwiry	złoże rozpoznane wstępnie	3,5205	-	-
				-			
16	Rogóż II	KN 21963	piaski i żwiry	złoże rozpoznane szczegółowo	23,5000	-	-
				nieustalony			
17	Santop	KN 18432	piaski i żwiry	złoże rozpoznane wstępnie	3,7000	-	-
				-			
18	Siemianowo	KN 1473	piaski i żwiry	eksploatacja złoże zaniechana	7,9569	-	-
				brak danych			
19	Siemianowo I	KN 19224	piaski i żwiry	złoże skreślone z bilansu zasobów	12,7495	-	-
				rolniczy			
20	Siemianowo II	KN 19650	piaski i żwiry	eksploatacja złoże zaniechana	3,7768	-	-
				rolniczy			
21	Siemianowo III	KN 19984	piaski i żwiry	złoże zagospodarowane	8,2520	Siemianowo III	Siemianowo III
				rolniczy			
22	Sławka Wielka	KN 17599	piaski i żwiry	złoże rozpoznane wstępnie	7,8593	-	-
				rolniczo - leśny			
23	Szkotowo	KN	piaski i	złoże skreślone z bilansu	1,6532	-	-

Lp.	Nazwa złoża/pole złoża	ID złoża	Kopalina	Stan zagospodarowania złoża	Powierzchnia [ha]	Teren górniczy	Obszar górniczy
				Kierunek rekultywacji			
		11832	żwiry	zasobów			
				rolniczo - leśny			
24	Szkotowo I	KN 13645	piaski i żwiry	złoża skreślone z bilansu zasobów	1,2705	-	-
				rolniczy			
25	Szkotowo-Michałki	KN 20189	piaski i żwiry	złoża rozpoznane szczegółowo	19,4444	-	-
				rolniczo - leśny			
26	Zaborowo	KN 3587	piaski i żwiry	eksploatacja złoża zaniechana	0,4687	-	-
				-			
27	Zakrzewko	KN 18410	piaski i żwiry	złoża rozpoznane wstępnie	20,7300	-	-
				rolniczy			

Źródło: projekt planu ogólnego gminy Kozłowo

Rejestr terenów górniczych (TG) i obszarów górniczych (OG)

Numer w rejestrze	Nazwa OG i TG	Decyzja koncesyjna ustanawiająca OG i TG	Rodzaj kopaliny	Powierzchnia TG [m ²]	Powierzchnia OG [m ²]
10-14/5/402	Januszkowo IV	GW.7422.57.2013 z dnia 16.09.2013 r. wydana przez Marszałka Województwa Warmińsko-Mazurskiego	piaski i żwiry	240 459,00	240 459,00
10-14/3/231a/c	Januszkowo/E	GW.7422.2.2021 z dnia 19.03.2021 r. wydana przez Marszałka Województwa Warmińsko-Mazurskiego	piaski i żwiry	156 906,00	156 906,00
10-14/3/255	Januszkowo I	OŚ.GW.7512-5/10 z dnia 08.10.2010 r. wydana przez Marszałka Województwa Warmińsko-Mazurskiego	piaski i żwiry	517 338,00	488 129,00
10-14/7/657	Siemianowo III	GW.7422.13.2021 z dnia 26.03.2021 r. wydana przez Marszałka Województwa Warmińsko-Mazurskiego	piaski i żwiry	87 000,00	87 000,00
0-14/5/403	Januszkowo V	GW.7422.62.2013 z dnia 30.09.2013 r. wydana przez Marszałka Województwa Warmińsko-Mazurskiego	piaski i żwiry	227 997,00	227 997,00
10-14/3/231a/b	Januszkowo/W	GW.7422.2.2021 z dnia 19.03.2021 r. wydana przez Marszałka Województwa Warmińsko-Mazurskiego	piaski i żwiry	405 600,00	405 600,00
10-14/3/231a/a	Januszkowo/N	GW.7422.2.2021 z dnia 19.03.2021 r. wydana przez Marszałka Województwa Warmińsko-Mazurskiego	piaski i żwiry	248 414,00	248 414,00

Źródło: projekt planu ogólnego gminy Kozłowo

Zgodnie z podziałem fizyczno-geograficznym Polski gmina Kozłowo położona jest w obrębie dwóch mezoregionów.

Mezoregion Garb Lubawski – (315.15) różni się wyraźnie od regionów sąsiednich znaczną wysokością bezwzględną (Dylewska Góra 312 m) i wysokościami względnymi przekraczającymi miejscami 100 m. Region posiada zwrócony ku północy łuk wzniesień wskazujący na międzylobowe

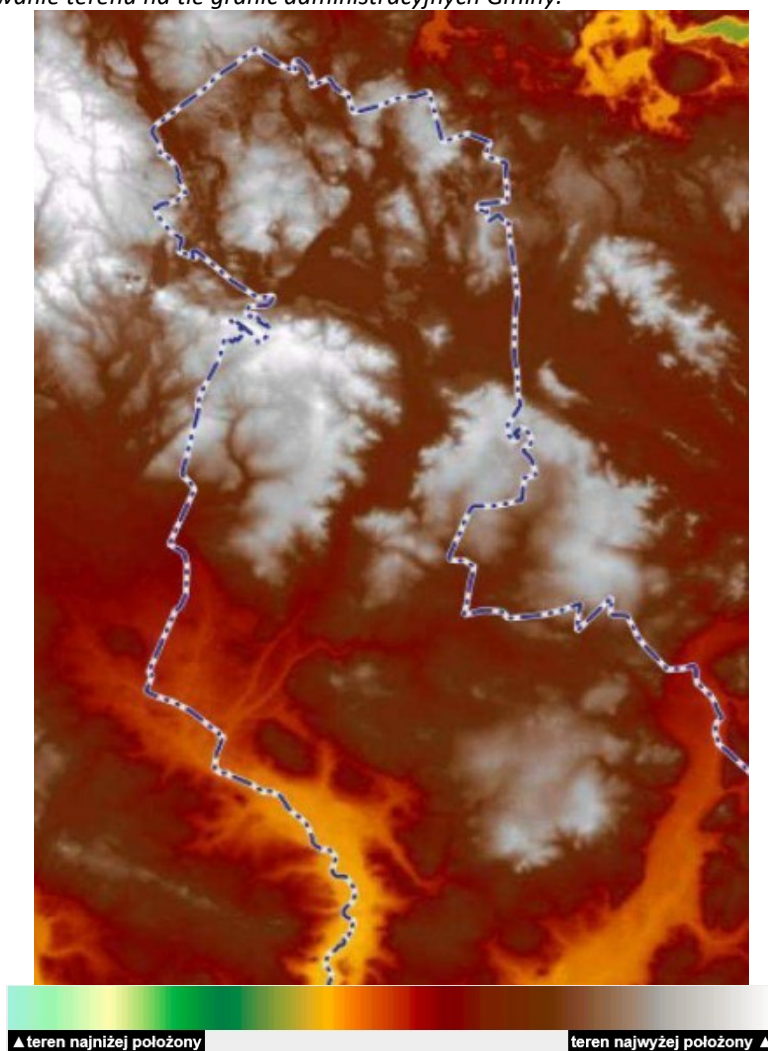
położenie, przypominające układ wałów morenowych na Pojezierzu Kaszubskim z usytuowaniem najwyższych wzniesień na styku dwóch płatów lodowca skandynawskiego. Garb Lubawski nie jest jednorodnym wałem, ale ma zróżnicowane formy terenu.

Mezoregion Wzniesienia Mławskie - (318.63) to zespół wyrazistych form kemowych i morenowych pomiędzy Mławą a Przasnyszem, przekraczających w kilku miejscach wysokość 200 m n.p.m. Pochodzą one ze stadiu mławskiego zlodowacenia warciańskiego.

Pod względem układu funkcjonalno-przestrzennego gmina Kozłowo podzielona jest na części: północną - tereny rolnicze, lasy i jeziora i południową - tereny rolnicze i lasy.

Główną jednostką geomorfologiczną na terenie gminy są moreny oraz wysoczyzny pofalowane – przecinane dolinami rzek. Tak jak to uwidacznia poniższa rycina- w części południowej dolin rzek Szkotówki i Nidy. Budują go głównie gliny z lokalnymi pokładami utworów piaszczysto – żwirowych.

Rysunek 2 Ukształtowanie terenu na tle granic administracyjnych Gminy.



Źródło: Prognoza oddziaływania na środowisko dla projektu zmiany Studium Uwarunkowań i Kierunków Zagospodarowania Przestrzennego Gminy Kozłowo. Opracowanie: SOFT-SOIL Grzegorz Prusik, lipiec-grudzień 2017 r.

3.3 Gleby³

Gleby występujące na obszarze gminy Kozłowo, to przede wszystkim kompleksy gleb biellicowych, pseudobiellicowych oraz brunatnych wylugowanych i kwaśnych. W rejonie występowania piasków zwałowych i wodnolodowcowych zostały wytworzone gleby o składzie mechanicznym piasków słabogliniastych i luźnych. Gleby torfowe, mułowo-torfowe, torfowo-murszowe i murszaste występują w obniżeniach terenu, w formach dolinnych, w sąsiedztwie małych cieków wodnych (w dolinie rzeki Szkotówki). W gminie Kozłowo przeważają gleby średniej i niskiej klasy bonitacyjnej. Znaczna część gleb na terenie gminy Kozłowo nie jest objęta klasyfikacją gleboznawczą. Taki stan może wynikać między innymi z faktu wyłączenia znacznych obszarów z użytkowania rolniczego na rzecz terenów innych.

Pod względem przydatności rolniczej, 75 % gruntów ornych stanowią kompleksy żytnej dobrej (5) i żytnej słabej (6). Jeżeli chodzi o użytki zielone, to 75 % powierzchni stanowi kompleks średni, a pozostałe 25 % kompleks słaby i bardzo słaby.

Gmina Kozłowo na podstawie wskaźnika rolniczej przestrzeni produkcyjnej zalicza się do obszaru o najwyższym wskaźniku spośród gmin Powiatu Nidzickiego.

3.4 Wody powierzchniowe i podziemne

Obszar gminy Kozłowo położony jest w strefie wododziałowej pierwszego rzędu pomiędzy zlewniami Wisły i Pregoty. Realizacja spływu wód w dorzeczu Pregoty odbywa się poprzez zlewnię rzeki Łyna. Natomiast realizacja spływu wód w dorzeczu Wisły poprzez trzy systemy dużych zlewni – rzeki Wkra.

Rzeki występujące na terenie gminy należą do zlewni trzech rzek: Szkotówki, Nidy-Wkra, Marózki. Zgodnie z podziałem zlewniowym zarządzanie wodami na terenie gminy Kozłowo nadzoruje Regionalny Zarząd Gospodarki Wodnej w Warszawie. Północna część gminy stanowi zlewnię pojezierną. Strefa wododziału głównego pomiędzy zlewnią Zalewu Wiślanego i Wisły przechodzi po północnej stronie jeziora Kownatki, będącego lokalnym węzłem hydrograficznym. W rejonie jeziora początek swój ma rzeka Marózka, Szkotówka i Nida.

Na terenie gminy Kozłowo występuje 10 jezior oraz kilka mniejszych zbiorników hodowlanych zasilanych głównie wodami powierzchniowymi.⁴

Obszar gminy Kozłowo podzielony został według wytycznych Ramowej Dyrektywy Wodnej na jednolite części wód powierzchniowych i podziemnych, będące podstawą gospodarowania wodami. Jednolite części wód powierzchniowych (JCWP) i podziemnych (JCWPd) są podstawą do opracowania

³ Źródło: Prognoza oddziaływania na środowisko dla projektu zmiany Studium Uwarunkowań i Kierunków Zagospodarowania Przestrzennego Gminy Kozłowo. Opracowanie: SOFT-SOIL Grzegorz Prusik, lipiec-grudzień 2017 r.

⁴ Źródło: Prognoza oddziaływania na środowisko dla projektu zmiany Studium Uwarunkowań i Kierunków Zagospodarowania Przestrzennego Gminy Kozłowo. Opracowanie: SOFT-SOIL Grzegorz Prusik, lipiec-grudzień 2017 r.

przez Regionalne Zarządy Gospodarki Wodnej planów gospodarowania wodami na obszarach dorzeczy.

Gmina zlokalizowana jest w zasięgu następujących zlewni Jednolitych Części Wód Powierzchniowych (JCWP) rzecznych o nazwie:

- „Łyna do Dopyłwu z jez. Kielarskiego” RW700018584371,
- „Wkra do Szkotówki” RW20001626819,
- „Szkotówka” kod RW20001626829,
- „Orzyc do Tamki” RW2000102658139,

jeziornych o nazwie:

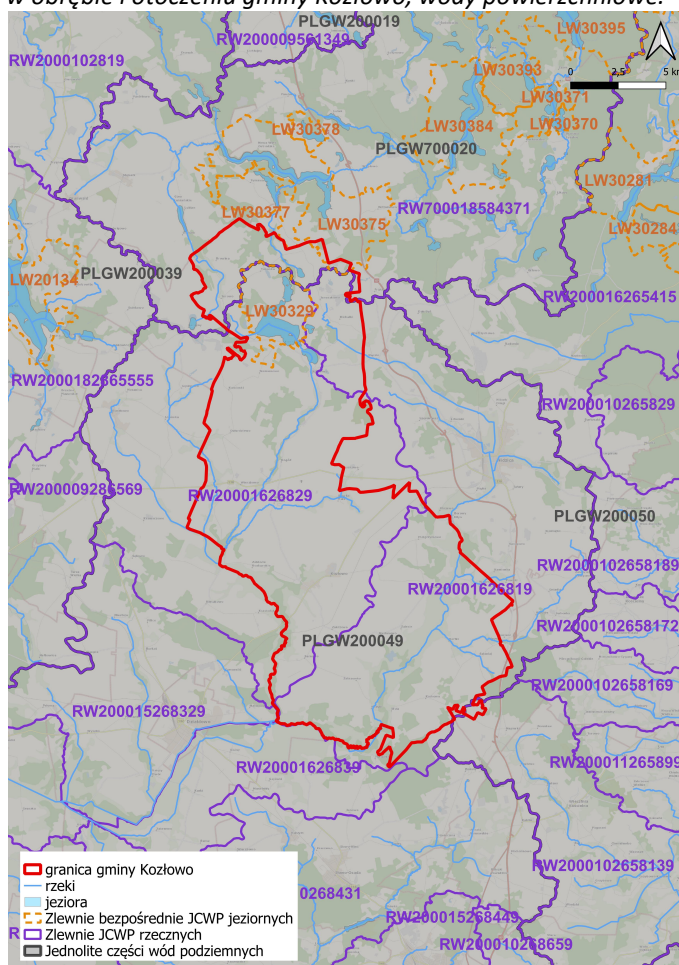
- „Kownackie” kod LW30329,
- „Mielno LW30375.

Pod względem jednolitych części wód podziemnych gmina zlokalizowana jest w obrębie:

- JCWPd – PLGW700020, PLGW200049, PLGW200050.

Gmina położona jest w obrębie Głównych Zbiorników Wód Podziemnych: GZWP 215 Subniecka Warszawska oraz GZWP 214 Zbiornik Działdowo.

Rysunek 3 JCWP i JCWPd w obrębie i otoczeniu gminy Kozłowo, wody powierzchniowe.



Źródło: Opracowanie własne na podstawie <https://apgw.gov.pl/pl/III-cykl-materialy-do-pobrania> oraz wektorowej mapy podziału hydrograficznego Polski 10k.

Zgodnie z podziałem regionalnym wg B. Paczyńskiego (Atlas hydrologiczny Polski 1995 r.), obszar gminy Kozłowo znajduje się w I hydrogeologicznym regionie mazowieckim. Na jej obszarze zbiorniki wód podziemnych o znaczeniu użytkowym występują w utworach czwartorzędowych oraz trzeciorzędowych i związane są z występowaniem zasobów wód podziemnych. Do wód podziemnych zaliczane są także wody gruntowe, które charakterem i głębokością występowania odzwierciedlają cechy konfiguracyjne terenu oraz budowę geologiczną jego podłoża. Wody podziemne do picia i na potrzeby gospodarcze na terenie gminy Kozłowo ujmowane są głównie z czwartorzędowego piętra wodonośnego. Ujmowana jest woda rozprowadzana jest siecią wodociągową do jednostek osadniczych. Na jakość wód podziemnych występujących na przedmiotowym terenie wpływ mają istniejące warunki hydrogeologiczne oraz formy prowadzonej działalności. Wyniki badań pozwoliły na zakwalifikowanie wód podziemnych do klasy Ib, tj. nieznacznie zanieczyszczonych. W gminie Kozłowo na powierzchni występują głównie przepuszczalne piaski, żwiry, gliny piaszczyste, co umożliwia łatwe przenikanie do wód zanieczyszczeń z powierzchni. Głównie przez infiltrację wód deszczowych wraz, z którymi przedostają się do wód gruntowych środki ochrony roślin oraz zanieczyszczenia pochodzące z nieszczelnych zbiorników bezodpływowych (szamb). Na mapie Prognozy oznaczono obszary narażone na przenikanie zanieczyszczeń do wód podziemnych.⁵

3.5 Klimat⁶

Skutkiem położenia geograficznego gminy Kozłowo jest specyficzny klimat tych terenów. To właśnie rzeźba terenu, wody powierzchniowe, roślinność i użytkowanie wywierają największy wpływ na kształtowanie się klimatu lokalnego. Warunki klimatyczne panujące na terenie gminy należą do umiarkowanych i w dużej mierze uwarunkowane są wpływami mas powietrza polarno – morskiego. W związku z powyższym na obszarze gminy warunki klimatyczne kształtują się w następujący sposób:

- średnia roczna temperatura powietrza - 6,4°C;
- średni roczny opad - 610 – 630 mm; najwyższe opady w ciągu roku, odnotowywane są w miesiącach letnich (lipiec 85 mm), najniższe w miesiącach zimowych i wczesną wiosną (marzec 30 mm);
- dni z opadem jest ok. 170 – 180 w roku;
- pokrywa śnieżna utrzymuje się średnio ok. 105 dni w roku;
- krótki okres wegetacyjny - 203 dni;
- średnia roczna prędkość wiatru - 3,0 m/sek;
- przeważają wiatry z sektora zachodniego i południowo – zachodniego, a najrzadziej występują wiatry z sektora północnego.

⁵ Źródło: Prognoza oddziaływania na środowisko dla projektu zmiany Studium Uwarunkowań i Kierunków Zagospodarowania Przestrzennego Gminy Kozłowo. Opracowanie: SOFT-SOIL Grzegorz Prusik, lipiec-grudzień 2017 r.

⁶ Źródło: Studium uwarunkowań i kierunków zagospodarowania przestrzennego gminy Kozłowo z 2022 r.

3.6 Zwierzęta i rośliny⁷

Według geobotaniczno-regionalnego podziału Polski obszar gminy Kozłowo należy do 2 działów: działu Mazowiecko – Poleskiego oraz działu Północnego Mazursko – Białoruskiego.

W związku z urozmaiconymi warunkami środowiska, szata roślinna gminy jest bogata i zróżnicowana. Na omawianym obszarze występują lasy (również o większej wilgotności), torfowiska oraz roślinność nieleśna, tj.: zbiorowiska łąkowe, torfowe i szuwarowe w dolinach rzek, przede wszystkim Szkotówki i Nidy. Oprócz roślinności naturalnej na obszarze gminy Kozłowo występuje również roślinność urządzona związana z parkami, cmentarzami, ogródkami działkowymi oraz liczne zadrzewienia przywodne, śródpolne i przydrożne. Lasy na przedmiotowym terenie nie tworzą zwartych kompleksów i zajmują stosunkowo niewielkie powierzchnie. Są to lasy młode – ok. czterdziestoletnie, będące rezultatem zalesiania gruntów porolnych.

Według klasyfikacji geobotanicznej W. Szafera, lasy gminy Kozłowo zaliczane są do IV Krainy Mazowiecko – Podlaskiej, na której obszarze szata roślinna jest silnie zróżnicowana. Występują tu takie gatunki drzew jak: sosna zwyczajna, buk zwyczajny, klon jawor, dąb bezszypułkowy. Administracyjnie lasy na terenie gminy Kozłowo należą do Nadleśnictwa Nidzica oraz Nadleśnictwa Olsztynek, które nadzorowane są przez RDLP w Olsztynie. Na terenie gminy zlokalizowane jest Leśnictwo Szkotowo.

Gmina Kozłowo należy do gmin o najniższej lesistości w województwie (13,8 %). Lasy występują na terenie całej gminy w postaci rozproszonych enklaw, o niewielkich powierzchniach. Największym zalesieniem charakteryzuje się południowa część gminy. Lasy występujące na terenie gminy Kozłowo w Nadleśnictwie Nidzica należą do następujących typów siedlisk: las mieszany świeży (LMśw) – 40% udział, bór mieszany świeży (BMśw) – 35% udział, bór świeży (Bśw) – 15%, las świeży (Lśw) – 8% oraz olesy i inne – 1%. Natomiast lasy w Nadleśnictwie Olsztynek to: lasy świeże (Lśw) – 65% udział i lasy mieszane świeże (LMśw) – 28% udział. Pozostałe typy siedliskowe to między innymi: bór mieszany świeży (BMśw) – 4% oraz olchowe (Ol) – 3%.

Świat zwierzęcy gminy Kozłowo jest stosunkowo zróżnicowany gatunkowo, wynika to z występowania na jego obszarze różnych siedlisk, od borów mieszanych po duże obszary łąk, torfowisk i wód powierzchniowych.

Obszary sąsiadujące z terenami zurbanizowanymi zamieszkałe są przez liczną zwierzynę, tj.:

- ssaki - sarny, jelenie i dziki. Zwierzyna drobna reprezentowana jest między innymi przez: lisy, zające, wydry, kuny, piżmaki, borsuki;
- ptaki - żerujące i gniazdujące głównie w dolinach rzecznych, przede wszystkim rzek Nidy i Szkotówki oraz w rejonie jezior, tj.: trzmiełodaj, bocian biały, żuraw, błotniak stawowy,

⁷ Źródło: Prognoza oddziaływania na środowisko dla projektu zmiany Studium Uwarunkowań i Kierunków Zagospodarowania Przestrzennego Gminy Kozłowo. Opracowanie: SOFT-SOIL Grzegorz Prusik, lipiec-grudzień 2017 r.

blotnik łąkowy, orlik krzykliwy, myszołów, derkacz, rycyk, bocian czarny, cyraneczka, bekasz i dziwonja;

- gady - jaszczurka zwinka, padalec zwyczajny; rzadko można również spotkać żmiję zygzakowatą;
- płazy - na szczególną uwagę zasługują występujące tu: żaby, ropuchy szarą i zieloną, traszki grzebieniastą i zwyczajną, rzekotki i kumaki;
- ryby - fauna ryb ogranicza się do gatunków pospolitych i w dużej mierze utraciła właściwe jej cechy. W wielu zbiornikach wodnych kształtowana jest przez działalność gospodarczą człowieka, bowiem oprócz funkcji rekreacyjnej część jezior jest miejscem hodowli ryb. W rzekach, duży wpływ na ilość i jakość ryb ma zły stan czystości ich wód;
- owady - między innymi paż królowej, paż żeglarz, biegacze skórzasty, leśny, ogrodowy, koziorożec dębosz, rohatyniec nosorożec, modliszka.

Część ze zwierząt pojawiających się czasowo, lub będących tu na stałe objęta jest prawną ochroną, m.in. ssaki (wilk, bóbr i wiewiórka), ptaki (kania czarna, kania ruda, orzeł bielik, orlik krzykliwy i bocian czarny) oraz wszystkie gatunki gadów występujące na omawianym terenie.

3.7 Zagrożenia przyrodnicze

W warunkach przyrodniczych naturalne zjawiska katastroficzne, mogące mieć wpływ na bezpieczeństwo i działalność ludzi to:

- powodzie,
- ruchy masowe wierzchniej warstwy litosfery (nie występują na terenie gminy Kozłowo).

Zagrożenie powodziowe

Obszary szczególnego zagrożenia powodzią zgodnie z ustawą Prawo wodne z dnia 18 lipca 2001 r. (t.j. Dz. U. 2025 r., poz. 960) to:

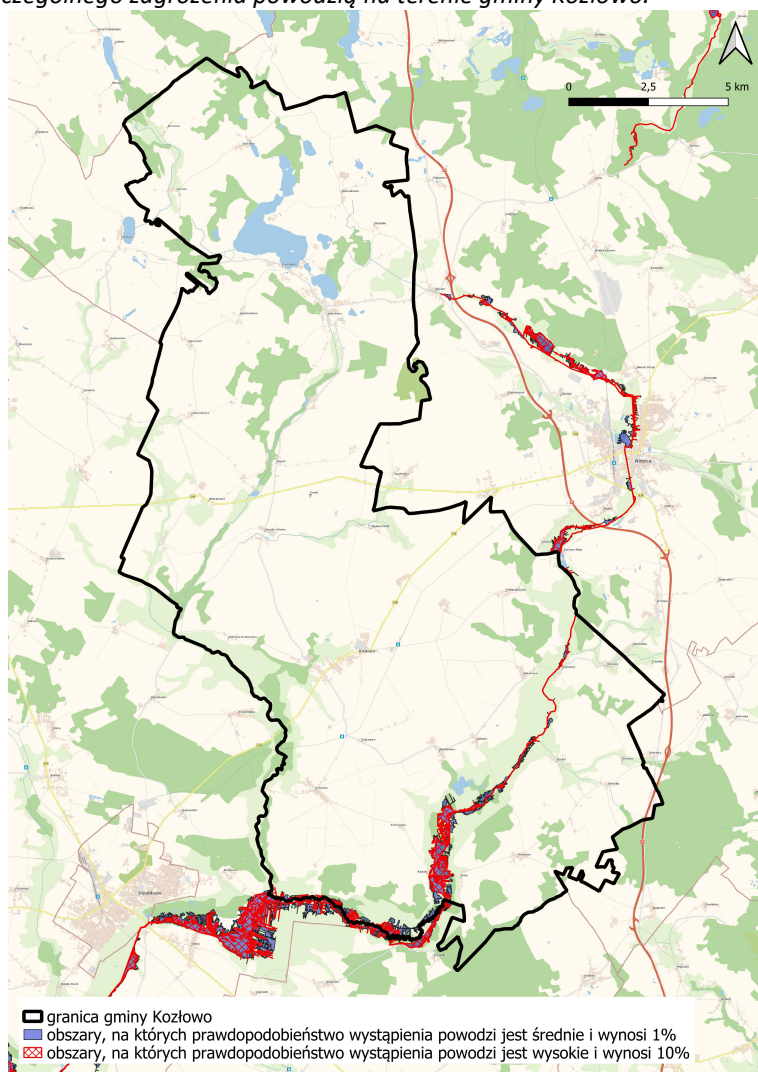
- obszary, na których prawdopodobieństwo wystąpienia powodzi jest średnie i wynosi 1 %;
- obszary, na których prawdopodobieństwo wystąpienia powodzi jest wysokie i wynosi 10%;
- obszary, między linią brzegu a wałem przeciwpowodziowym lub naturalnym wysokim brzegiem, w który wbudowano wał przeciwpowodziowy, a także wyspy i przymuliska, stanowiące działki ewidencyjne;
- pas techniczny.

Dla obszarów narażonych na niebezpieczeństwo powodzi, wskazanych we wstępnej ocenie ryzyka powodziowego, tj. obszarów na których stwierdza się istnienie znaczącego ryzyka powodziowego lub jego wystąpienie jest prawdopodobne sporządza się mapy zagrożenia powodziowego. Dla obszarów wskazanych na mapach zagrożenia powodziowego sporządza się mapy ryzyka powodziowego.

Mapy zagrożenia powodziowego i mapy ryzyka powodziowego w wersji kartograficznej w formacie pdf zostały opublikowane na Hydroportalu (<http://mapy.isok.gov.pl>).

Na obszarze gminy Kozłowo występują obszary szczególnego zagrożenia powodzią. Zasięg obszaru szczególnego zagrożenia powodzią wskazano na poniższym Rysunku - obszary, na których prawdopodobieństwo wystąpienia powodzi jest średnie i wynosi 1 % i obszary, na których prawdopodobieństwo wystąpienia powodzi jest wysokie i 10%.

Rysunek 4 Obszary szczególnego zagrożenia powodzią na terenie gminy Kozłowo.



Źródło: Opracowanie własne na podstawie <https://isok.gov.pl/hydroportal.html>

4 OCHRONA ŚRODOWISKA PRZYRODNICZEGO I KULTUROWEGO

4.1 Obszary objęte ochroną przyrodniczą

W obrębie gminy Kozłowo zlokalizowane są następujące obszarowe formy ochrony przyrody: **Obszar Chronionego Krajobrazu Jeziora Mielno, Obszar Chronionego Krajobrazu Dolin Rzek Nidy i Szkotówki i Zespół Przyrodniczo-Krajobrazowy „Dolina rzeki Szkotówki”.**

Dla **Obszaru Chronionego Krajobrazu Jeziora Mielno** obowiązuje Uchwała Nr XIII/244/25 Sejmiku Warmińsko-Mazurskiego z dnia 27 maja 2025 r. w sprawie Obszaru Chronionego Krajobrazu Jeziora Mielno.

Dla **Obszaru Chronionego Krajobrazu Dolin Rzek Nidy i Szkotówki** obowiązuje Rozporządzenie Nr 141 Wojewody Warmińsko-Mazurskiego z dnia 12 listopada 2008 r. w sprawie Obszaru Chronionego Krajobrazu Dolin Rzek Nidy i Szkotówki.

Dla **Zespołu Przyrodniczo-Krajobrazowego „Dolina rzeki Szkotówki”** obowiązuje Uchwała nr XXXVII/300/2017 Rady Gminy w Kozłowie z dnia 22 czerwca 2017 r. w sprawie ustanowienia na obszarze gminy Kozłowo Zespołu Przyrodniczo-Krajobrazowego „Dolina rzeki Szkotówki”.

Pomniki przyrody

Lp.	Rodzaj	Gatunek drzewa	Data utworzenia	Opis położenia	Opis pomnika
1	grupa drzew	Dąb szypułkowy - Quercus robur	1977-01-01	park podworski; N-ctwo Nidzica	„Dęby parkowe” – Grupa 50 dębów; obecnie 44 dęby; 20: od 3m dwupienny; 21: od 2m dwupienny

Źródło: <https://crfop.gdos.gov.pl/CRFOP>

Gatunki roślin i zwierząt objęte ochroną

W przypadku stwierdzenia stanowisk gatunków chronionych należy zastosować właściwe przepisy. W stosunku do chronionych gatunków zwierząt oraz roślin obowiązują następujące przepisy prawne: Rozporządzenie Ministra Środowiska z dnia 16 grudnia 2016 r. w sprawie ochrony gatunkowej zwierząt (Dz.U. 2016 poz. 2183 ze zm.), Rozporządzenie Ministra Środowiska z dnia 9 października 2014 r. w sprawie ochrony gatunkowej roślin (Dz.U. 2014 poz. 1409) oraz Rozporządzenie Ministra Środowiska z dnia 9 października 2014 r. w sprawie ochrony gatunkowej grzybów (Dz.U. 2014 poz. 1408). W przypadku konieczności złamania któregokolwiek z zakazów obowiązujących w stosunku do gatunków chronionych przed uzyskaniem pozwolenia na budowę, wymagane będzie uzyskanie pozwolenia Generalnego Dyrektora Ochrony Środowiska lub/i Regionalnego Dyrektora Ochrony Środowiska w Olsztynie (w zależności od zakazu) na odstępstwa od zakazów wymienionych w art. 51 i art. 52 ustawy o ochronie przyrody.

Korytarze ekologiczne

Ustawa o ochronie przyrody z 16 kwietnia 2004 r. definiuje korytarz ekologiczny jako *obszar umożliwiający migrację roślin, zwierząt lub grzybów* (art. 5, pkt 2). Stanowi on istotny, z punktu widzenia funkcjonowania środowiska, element przestrzeni, gwarantujący (poprzez zachowanie

warunków migracji organizmów) utrzymanie możliwości wymiany i istnienia określonej puli genetycznej, liczebności osobników i gatunków, a w konsekwencji zachowanie różnorodności biologicznej środowiska. Korytarze ekologiczne są niezwykle ważne, szczególnie dla populacji gatunków wędrownych i leśnych, w których zachowania wpisane jest naturalne przemieszczanie się w celach poszukiwania nowego terytorium dla życia lub schronienia (w tym wędrówki codzienne i sezonowe) lub w celach rozrodczych czy pokarmowych.

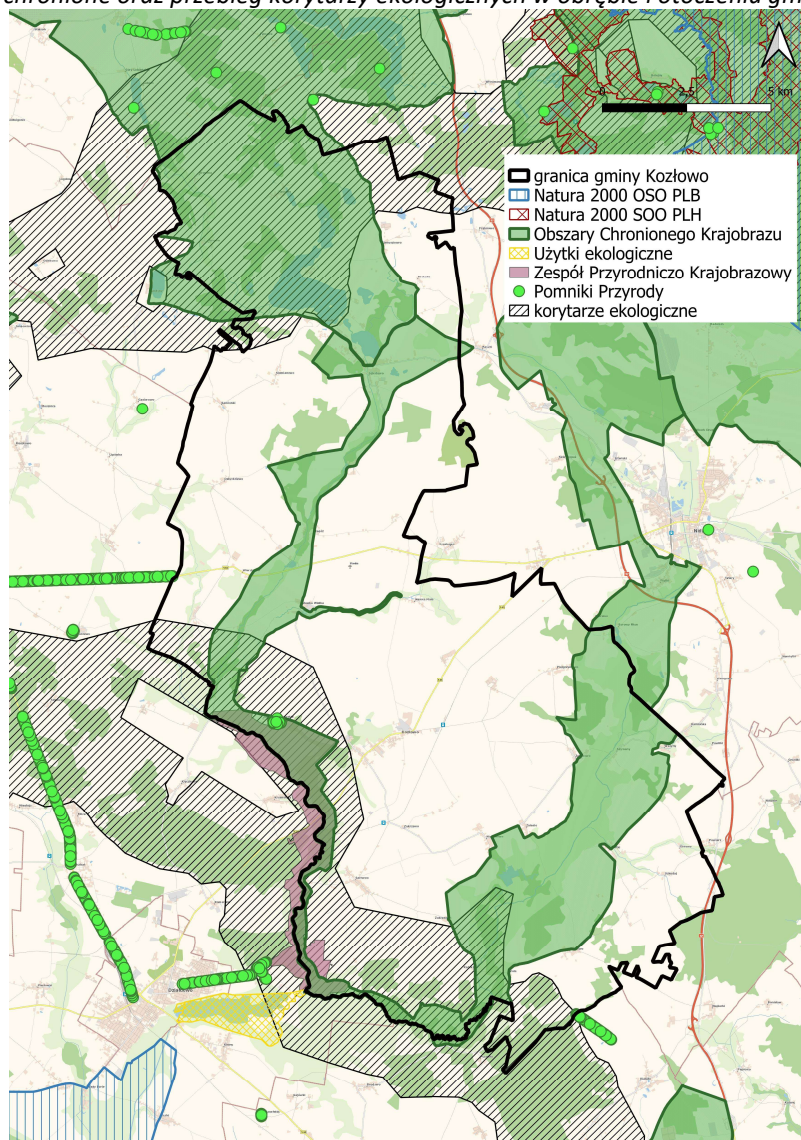
Zgodnie z danymi serwisu <https://www.gov.pl/web/gdos/dostep-do-danych-geoprzestrzennych> przez teren gminy przebiegają korytarze ekologiczne: Puszcza Napiwodzko-Ramucka-Dolina Drwęcy i Puszcza Biała-Dolina Drwęcy.

Wyznaczenie i ochrona korytarzy ekologicznych zapewniają zachowanie funkcjonalnej łączności w warunkach powszechnej obecnie fragmentacji środowiska. Korytarze ekologiczne to obszary umożliwiające przemieszczanie się roślin i zwierząt pomiędzy siedliskami. Korytarze to drogi życia, dzięki którym wiele gatunków może egzystować pomimo niekorzystnych zmian w środowisku a cenne europejskie siedliska nadal cechuje wysoka bioróżnorodność. Główne cele wyznaczania i ochrony korytarzy to:

- przeciwdziałanie izolacji obszarów przyrodniczo cennych i zapewnienie funkcjonalnych połączeń między poszczególnymi regionami kraju,
- zapewnienie możliwości funkcjonowania stabilnych populacji gatunków roślin i zwierząt,
- ochrona i odbudowa bioróżnorodności w kraju i Europie,
- stworzenie spójnej sieci obszarów chronionych, które zapewnią optymalne warunki do życia możliwie dużej liczbie gatunków.⁸

⁸ Źródło: <https://korytarze.pl/mapa/cel-i-zalozenia-merytoryczne-wyznaczenia-korytarzy>

Rysunek 5 Obszary chronione oraz przebieg korytarzy ekologicznych w obrębie i otoczeniu gminy Kozłowo.



Źródło: Opracowanie własne na podstawie <https://www.gdos.gov.pl/dane-i-metadane>.

4.2 Zabytki

Zabytki wpisane do rejestru zabytków, zabytki ujęte w ewidencji zabytków oraz stanowiska archeologiczne zostały wskazane w treści projektu planu ogólnego gminy Kozłowo.

5 STAN ŚRODOWISKA I JEGO ZAGROŻENIA

5.1 Jakość wód

Plan gospodarowania wodami na obszarze dorzecza (PGW) jest podstawowym dokumentem planistycznym gospodarki wodnej według Ramowej Dyrektywy Wodnej. Zgodnie z założeniami dyrektywy, plany gospodarowania miały być tworzone dla potrzeb osiągnięcia dobrego stanu wód i utrzymania lub poprawy tego stanu w dalszym okresie. Plany gospodarowania wodami w dorzeczach przyjmowane są na kolejne sześciolatnie cykle planistyczne (2003-2009; 2009-2015; 2015-2021; 2021-

2027). PGW powinien stanowić podstawę podejmowania wszelkich decyzji mających wpływ na stan zasobów wodnych oraz zasady gospodarowania nimi w przyszłości. Utrzymanie dobrego stanu i potencjału ekologicznego wód powierzchniowych, podziemnych, obszarów chronionych wynika z wypełniania celów środowiskowych i zasad ochrony wód, obowiązek ten wynika z przepisów odrębnych (Ustawa Prawo wodne t.j. Dz.U. z 2025, poz. 960). Obecnie obowiązuje Plan gospodarowania wodami na obszarze dorzecza Pregoty (Dz.U. 2023 poz. 207) i Plan gospodarowania wodami na obszarze dorzecza Wisły (Dz.U. 2023 poz. 300). Cele środowiskowe według ww. PGW z 2023 r.:

JEDNOLITA CZĘŚĆ WÓD POWIERZCHNIOWYCH RZEKI		OCENA STANU (2014-2019)			CELE ŚRODOWISKOWE	
NAZWA JCWP	KOD JCWP	STAN WÓD	STAN/POTENCJAŁ EKOLOGICZNY	STAN CHEMICZNY		
Łyna do Dopływu z jez. Kielarskiego	RW700018584371	zły stan wód	brak danych	stan chemiczny poniżej dobrego	dobry stan ekologiczny, zapewnienie drożności cieku według wymagań gatunków chronionych	dobry stan chemiczny
Wkra do Szkotówki	RW20001626819	zły stan wód	umiarkowany stan ekologiczny	stan chemiczny poniżej dobrego	umiarkowany stan ekologiczny	dobry stan chemiczny
Szkotówka	RW20001626829	zły stan wód	umiarkowany stan ekologiczny	brak danych	dobry stan ekologiczny	dobry stan chemiczny
Orzyc do Tamki	RW2000102658139	brak danych	brak danych	stan chemiczny dobry	dobry stan ekologiczny, zapewnienie drożności cieku dla migracji ichtiofauny	dobry stan chemiczny
Kownackie	LW30329	zły stan wód	dobry stan ekologiczny	stan chemiczny poniżej dobrego	dobry stan ekologiczny	dobry stan chemiczny
Mielno	LW30375	zły stan wód	brak danych	stan chemiczny poniżej dobrego	dobry stan ekologiczny	dobry stan chemiczny

Źródło: opracowanie własne na podstawie Plan gospodarowania wodami na obszarze dorzecza Wisły (Dz.U. 2023 poz. 300); Plan gospodarowania wodami na obszarze dorzecza Pregoty (Dz.U. 2023 poz. 207).

Cele środowiskowe z poprzedniego cyklu planistycznego nie zostały osiągnięte. Zazwyczaj pogarszanie się jakości wód powierzchniowych następuje przede wszystkim w wyniku ich zanieczyszczenia ściekami bytowo-gospodarczymi, wynikającego z niedostatku sieci kanalizacyjnych, spływu zanieczyszczeń z terenów użytkowanych rolniczo.

Zgodnie z Art. 56 i 57 Ustawy prawo wodne celem środowiskowym dla jednolitych części wód powierzchniowych niewyznaczonych jako sztuczne lub silnie zmienione, jest ochrona oraz poprawa ich stanu ekologicznego i stanu chemicznego, tak aby osiągnąć co najmniej dobry stan ekologiczny i dobry stan chemiczny wód powierzchniowych, a także zapobieganie pogorszeniu ich stanu ekologicznego i stanu chemicznego. Celem środowiskowym dla sztucznych i silnie zmienionych jednolitych części wód powierzchniowych jest ochrona tych wód oraz poprawa ich potencjału ekologicznego i stanu

chemicznego, tak aby osiągnąć dobry potencjał ekologiczny i dobry stan chemiczny wód powierzchniowych, a także zapobieganie pogorszeniu ich potencjału ekologicznego oraz stanu chemicznego.

Zgodnie z Art. 59 ww. Wstawy celem środowiskowym dla jednolitych części wód podziemnych jest:

- zapobieganie lub ograniczanie wprowadzania do nich zanieczyszczeń;
- zapobieganie pogorszeniu oraz poprawa ich stanu;
- ich ochrona i podejmowanie działań naprawczych, a także zapewnianie równowagi między poborem a zasilaniem tych wód, tak aby osiągnąć ich dobry stan.

Rejon gminy Kozłowo objęty jest Państwowym Monitorowaniem Jakości Wód Podziemnych. Celem monitoringu jest dostarczenie informacji o stanie chemicznym wód podziemnych, śledzenie jego zmian oraz sygnalizacja zagrożeń w skali kraju, na potrzeby zarządzania zasobami wód podziemnych i oceny skuteczności podejmowanych działań ochronnych (Program PMŚ). Monitoring wód podziemnych jest w Polsce prowadzony w sieciach: krajowej, regionalnych i lokalnych. Przedmiotem monitoringu jest są 172 jednostki jednolitych części wód podziemnych (JCWPd) – gmina niemal w całości objęta jest jednostką JCWPd PLGW200049 oraz częściowo jednostkami PLGW700020 i PLGW200050. Stan chemiczny oraz jakościowy wód podziemnych na terenie ww. jednostek został oceniony jako dobry. Celem środowiskowym według Planu gospodarowania wodami na obszarze dorzecza Wisły oraz Pregoty jest utrzymanie dobrego stanu chemicznego i ilościowego. Cel nie jest zagrożony.

5.2 Powietrze atmosferyczne

Regionalny Wydział Monitoringu Środowiska w Olsztynie opracował ocenę roczną jakości powietrza w województwie warmińsko-mazurskim dotyczącą roku 2025. Ocenę przeprowadzono w odniesieniu do stref z uwzględnieniem kryteriów ustanowionych ze względu na ochronę zdrowia ludzi oraz ze względu na ochronę roślin.

W województwie warmińsko-mazurskim klasyfikację wykonano w 4 strefach: miasto Olsztyn, miasto Elbląg i strefa warmińsko-mazurska, do której zalicza się gmina Kozłowo.

Wynikiem oceny, zarówno pod kątem kryteriów dla ochrony zdrowia jak i kryteriów dla ochrony roślin, dla wszystkich substancji podlegających ocenie, jest zaliczenie strefy do jednej z poniższych klas:

- do klasy A – jeżeli stężenia zanieczyszczenia na terenie strefy nie przekraczają odpowiednio poziomów dopuszczalnych, poziomów docelowych;
- do klasy B – jeżeli stężenia zanieczyszczeń na terenie strefy przekraczają poziomy dopuszczalne, lecz nie przekraczają poziomów dopuszczalnych powiększonych o margines tolerancji;

- do klasy C – jeżeli stężenia zanieczyszczeń na terenie strefy przekraczają poziomy dopuszczalne, poziomy docelowe powiększone o margines tolerancji, a w przypadku gdy margines tolerancji nie jest określony – poziomy dopuszczalne, poziomy docelowe;

Wyniki klasyfikacji stref – cel: ochrona zdrowia

W wyniku oceny rocznej jakości powietrza za 2025 rok, dla zanieczyszczeń mających określone poziomy dopuszczalne benzen, dwutlenek siarki, dwutlenek azotu, ozon, tlenek węgla, pył PM10, pył PM2.5 oraz kadm, nikiel, ołów, arsen i benzo(a)piren w pyłe zawieszonym PM10. W obrębie strefy warmińsko-mazurskiej stwierdzono obszary przekroczenia standardów imisyjnych pyłu zawieszonego PM10) i dla benzo(a)pirenu w pyłe PM10. Według kryterium ochrony zdrowia strefa została zakwalifikowana do klasy C.

Wyniki klasyfikacji stref – cel: ochrona roślin

W wyniku oceny rocznej jakości powietrza za 2025 rok, dla zanieczyszczeń mających określone poziomy dopuszczalne (dwutlenek siarki, tlenek azotu, ozon), według kryterium ochrony roślin strefa warmińsko-mazurska otrzymała klasę A dla wszystkich ww. zanieczyszczeń.

Podstawową przyczyną przekroczeń benzo(a)pirenu jest emisja powierzchniowa (emisja związana z ogrzewaniem mieszkań w sektorze komunalno-bytowym). Spalanie odpadów komunalnych w paleniskach domowych potęguje problem przekroczeń poziomu docelowego B(a)P w powietrzu. Problem jest szczególnie widoczny w zwartej, słabo przewietrzanej zabudowie w okresie jesienno - zimowym i bezwietrzne dni.

Drugą grupą emisji, co do wielkości wpływu na wielkości przekroczeń jest emisja liniowa, która skoncentrowana jest wzdłuż głównych szlaków komunikacyjnych i charakteryzuje się dużą nierównomiernością w ciągu doby. Substancje emitowane z silników pojazdów oddziałują na stan powietrza szczególnie w najbliższym otoczeniu dróg, a ich wpływ maleje wraz z odległością.

Wpływ na poprawę sytuacji zakresie poprawy jakości powietrza atmosferycznego miałyby przedsięwzięcia związane m.in. z wymianą starych, niskosprawnych i nieekologicznych kotłów i pieców węglowych bądź związane z wykorzystaniem źródeł energii odnawialnej. Istotne jest również podejmowanie działań skierowanych na większe uświadomienie społeczeństwa i propagowanie szerszego wykorzystania paliw typu gaz ziemny, olej opałowy, brykiet, energię elektryczną lub energię odnawialną, bardziej przyjaznych środowisku, których wykorzystanie przyczyni się do zmniejszenia tzw. niskiej emisji, jak również wyeliminuje problem spalania odpadów. W celu zmniejszenia emisji zanieczyszczeń pochodzących z dróg zaleca propagowanie wykorzystania mniej uciążliwych dla środowiska form ruchu, np. ruch rowerowy, pieszy (budowa ścieżek rowerowych, budowa chodników, remont poboczy dróg) oraz rozwój transportu zbiorowego.

6 CHARAKTERYSTYKA USTALEŃ PROJEKTU PLANU OGÓLNEGO GMINY⁹

Wyznaczając strefy planistyczne kierowano się przede wszystkim obowiązującymi miejscowymi planami zagospodarowania przestrzennego, ale również istniejącym zagospodarowaniem, dotychczasową polityką przestrzenną gminy, wyznaczonymi obszarami uzupełnienia zabudowy oraz wnioskami złożonymi w ramach procedury sporządzenia planu ogólnego.

W planie ogólnym gminy Kozłowo ustalono następujące strefy planistyczne:

- a) strefę wielofunkcyjną z zabudową mieszkaniową wielorodzinną – **SW**,
- b) strefę wielofunkcyjną z zabudową mieszkaniową jednorodzinną – **SJ**,
- c) strefę wielofunkcyjną z zabudową zagrodową – **SZ**,
- d) strefę usługową – **SU**,
- e) strefę gospodarczą – **SP**,
- f) strefę produkcji rolniczej – **SR**,
- g) strefę infrastrukturalną – **SI**,
- h) strefę zieleni i rekreacji – **SN**,
- i) strefę cmentarzy – **SC**,
- j) strefę górnictwa – **SG**,
- k) strefę otwartą – **SO**,
- l) strefę komunikacyjną – **SK**.

Dla stref planistycznych: **SW, SJ, SZ, SU, SP, SR, SI, SN oraz SC** określono wartości minimalnego udziału powierzchni biologicznie czynnej zgodnie z przepisami Rozporządzenia Ministra Rozwoju i Technologii z dnia 8 grudnia 2023 r. w sprawie projektu planu ogólnego gminy, dokumentowania prac planistycznych w zakresie tego planu oraz wydawania z niego wypisów i wyrysów. W przypadku stref, dla których określenie tego wskaźnika ma charakter fakultatywny, tj. **SO, SK oraz SG**, minimalny udział powierzchni biologicznie czynnej określono wyłącznie dla tych terenów, dla których wynikało to z charakteru zagospodarowania lub z ustaleń obowiązujących miejscowych planów zagospodarowania przestrzennego.

Dla stref planistycznych: **SW, SJ, SZ, SU, SP oraz SR** określono obligatoryjnie wartości maksymalnej nadziemnej intensywności zabudowy, maksymalnego udziału powierzchni zabudowy oraz maksymalnej wysokości zabudowy. W przypadku stref, dla których określenie tych wskaźników ma charakter fakultatywny, tj. **SI, SN, SC, SO, SK oraz SG**, wybrane parametry zabudowy określono dla części terenów, co wynika z charakteru istniejącego zagospodarowania, potrzeby zachowania ładu przestrzennego oraz kontynuacji ustaleń obowiązujących miejscowych planów zagospodarowania przestrzennego.

⁹ Źródło: projekt planu ogólnego gminy Kozłowo

Ponadto dla poszczególnych stref określono profile dodatkowe, umożliwiające doprecyzowanie funkcji terenów oraz zapewnienie większej elastyczności w zakresie ich zagospodarowania. Przyjęte wartości wskaźników urbanistycznych oraz zakres profili dodatkowych wynikają z analizy istniejącego zagospodarowania, ustaleń obowiązujących miejscowych planów zagospodarowania przestrzennego oraz dotychczasowej polityki przestrzennej gminy.

Wyznaczając strefy planistyczne uwzględniono również plany rozwojowe gminy oraz konieczność zapewnienia możliwości realizacji inwestycji celu publicznego, rozwoju funkcji mieszkaniowych, usługowych, gospodarczych i rolniczych, przy jednoczesnym zachowaniu walorów środowiskowych oraz ładu przestrzennego.

Struktura wyznaczonych stref odzwierciedla przede wszystkim **rolniczy charakter gminy Kozłowo**. Świadczy o tym dominujący udział stref wielofunkcyjnych z zabudową zagrodową oraz stref produkcji rolniczej. Jednocześnie wyznaczenie licznych stref mieszkaniowych, usługowych i zieleni oraz zastosowanie profili dodatkowych umożliwiają rozwój funkcji towarzyszących i uzupełniających przy zachowaniu podstawowej funkcji rolniczej. Charakterystycznym elementem projektu jest również wyznaczenie **stref górnictwa (SG)**, wynikające z występowania na terenie gminy obszarów eksploatacji kopalni.

W granicach gminy Kozłowo **nie wyznaczono stref handlu wielkopowierzchniowego (SH)**, co wynika z braku występowania tego rodzaju obiektów oraz braku potrzeb związanych z wyznaczeniem takich terenów.

7 POWIĄZANIA Z INNYMI DOKUMENTAMI

7.1 Plan zagospodarowania przestrzennego województwa warmińsko-mazurskiego

Zgodnie z Planem Zagospodarowania Przestrzennego Województwa Warmińsko-Mazurskiego:

- 1) Na terenie gminy zaplanowano inwestycje celu publicznego o znaczeniu ponadlokalnym z zakresu:
 - a) infrastruktury komunikacyjnej:
 - Wzmacnianie potencjału gospodarczego stolicy województwa poprzez optymalizację jej układu drogowego;
 - Trasy rowerowe w Polsce Wschodniej – promocja (WB) Wykreowanie markowego produktu turystycznego Trasy Rowerowej Polski Wschodniej oraz stworzenie wizerunku województwa, jako miejsca atrakcyjnego dla turystów zainteresowanych wypoczynkiem aktywnym, zwłaszcza turystyką rowerową;

- Dokumentacje techniczne (WM) Przygotowanie inwestycji drogowych planowanych do realizacji ze środków UE w ramach RPO na lata 2014-2020; oraz inw. własnych planowanych do realizacji ze źr. własnych, środków innych samorządów, oraz z budżetu państwa;
 - Zabudowa ERTMS/ETCS na liniach sieci bazowej TEN-T;
 - Kolejowe przedsięwzięcia multilokalizacyjne służące poprawie bezpieczeństwa na newralgicznych skrzyżowaniach linii kolejowych z drogami w województwie warmińsko-mazurskim;
 - Budowa drogi S7 Olsztynek – Płońsk, odcinek: Nidzica – Napierki;
 - Prace na linii kolejowej nr 216 na odcinku Działdowo – Olsztyn [projekt o znaczeniu makroregionalnym].
- b) infrastruktury technicznej:
- Budowa GPZ FW Kozłowo/Sarnowo wraz z linią z 110 kV;
 - Przebudowa linii 110 kV Nidzica – Działdowo.
- c) ochrony środowiska:
- Ochrona zasobów przyrodniczych wybranych alei województwa warmińsko-mazurskiego poprzez poprawę stanu istniejących siedlisk i wykonanie nasadzeń w ramach działań ZIELONA DROGA (WB) Ochrona i zachowanie ciągłości korytarzy ekologicznych pachnicy dębowej oraz siedlisk chronionych gatunków porostów w obrębie cennych przyrodniczo alei na wybranych odcinkach dróg wojewódzkich województwa warmińsko-mazurskiego;
 - Odtworzenie – kształtowanie przekroju poprzecznego i podłużnego koryta rzeki Wkry na odcinku 226+870 236+500, gm. Kozłowo;
 - Modernizacja rzeki Wkra, gm. Nidzica, Kozłowo od m. Rączki do m. Januszkowo w km 250+600 - 260+070, gm. Kozłowo, gm. Nidzica;
 - Modernizacja rzeki Szkotówka gm. Kozłowo m. Milkowiec – Rogóż w km 14+200 - 18+850, gm. Kozłowo;
 - Odtworzenie – kształtowanie przekroju podłużnego i poprzecznego oraz układu poziomego koryta rzeki Szkotówki, gm. Kozłowo.
- d) infrastruktury społecznej:
- Wsparcie obszaru kultury w województwie warmińsko-mazurskim poprzez realizację projektów infrastrukturalnych kluczowych dla rozwoju regionu i państwa, służących rozwojowi kultury i dziedzictwa kulturowego;
 - Rozwój klastrów energii w województwie warmińsko-mazurskim poprzez realizację projektów służących rozwojowi energetyki na poziomie lokalnym;

- Termomodernizacja państwowych placówek szkolnictwa artystycznego w województwie warmińsko-mazurskim.
- 2) na terenie gminy nie przewiduje się realizacji zadań rządowych.

7.2 Audyt krajobrazowy województwa warmińsko-mazurskiego

Sejmik Województwa Warmińsko-Mazurskiego uchwałą nr XI/183/25 z dnia 25 marca 2025 r. przyjął Audyt krajobrazowy województwa warmińsko-mazurskiego.

Audyt krajobrazowy nie wyznacza w granicach gminy Kozłowo krajobrazów priorytetowych.

7.3 Sytuacja planistyczna gminy Kozłowo

Do czasu uchwalenia planu ogólnego gminy podstawowym dokumentem określającym politykę przestrzenną gminy było Studium Uwarunkowań i Kierunków Zagospodarowania Przestrzennego Gminy Kozłowo. W planie ogólnym uwzględniono ustalenia 31 miejscowych planów zagospodarowania przestrzennego obowiązujących na obszarze gminy na dzień przekazania projektu planu ogólnego do opiniowania i uzgadniania właściwym organom i instytucjom, zgodnie z przepisami ustawy o planowaniu i zagospodarowaniu przestrzennym:

Lp.	Numer uchwały	Data uchwały	Nazwa planu	Dziennik
1	XXX/182/2002	05.08.2002 r.	w sprawie uchwalenia zmiany miejscowego planu ogólnego zagospodarowania przestrzennego gminy Kozłowo - terenów rejonu Kownatki-Szkotowo	Dz. Urz. Woj. Warmińsko-Mazurskiego
2	XXXI/189/2002	18.09.2002 r.	w sprawie uchwalenia zmiany miejscowego planu ogólnego zagospodarowania przestrzennego gminy Kozłowo w obrębie geodezyjnym Szkotowo-Kownatki	Dz. Urz. Woj. Warmińsko-Mazurskiego
3	XXXI/188/2002	18.09.2002 r.	w sprawie uchwalenia miejscowego planu zagospodarowania przestrzennego terenu zabudowy mieszkaniowo-usługowej we wsi Szymany, gmina Kozłowo	Dz. Urz. Woj. Warmińsko-Mazurskiego
4	XI/77/2007	24.09.2007 r.	w sprawie uchwalenia miejscowego planu zagospodarowania przestrzennego dla działek nr 112/4 i 115/4 w obrębie geodezyjnym Górowo, gmina Kozłowo	Dz. Urz. Woj. Warmińsko-Mazurskiego
5	VII/36/07	29.03.2007 r.	w sprawie uchwalenia miejscowego planu zagospodarowania przestrzennego terenu w miejscowości Szkotowo, gmina Kozłowo	Dz. Urz. Woj. Warmińsko-Mazurskiego
6	VI/24/2007	30.01.2007 r.	w sprawie uchwalenia miejscowego planu zagospodarowania przestrzennego gminy Kozłowo dla terenów boisk i wielofunkcyjnych obiektów usługowych	Dz. Urz. Woj. Warmińsko-Mazurskiego
7	XLVII/345/2010	12.08.2010 r.	w sprawie uchwalenia miejscowego planu zagospodarowania przestrzennego gminy Kozłowo dla działek nr 10/1 i 12/1, w obrębie Januskowo	Dz. Urz. Woj. Warmińsko-Mazurskiego Nr 138 z dn. 8 września 2010 r., poz. 1859
8	XXV/217/2012	28.11.2012 r.	w sprawie zmiany Uchwały Nr XXIII/198/2012 Rady Gminy w Kozłowie z dnia 25 września 2012 w sprawie uchwalenia miejscowego planu zagospodarowania przestrzennego dla działki o numerze geodezyjnym 47/5, w	Dz. Urz. Woj. Warmińsko-Mazurskiego z dn. 13 grudnia 2012 r., poz. 3487

Lp.	Numer uchwały	Data uchwały	Nazwa planu	Dziennik
			obręb geodezyjnym Januszkowo	
9	XLVII/400/2014	15.10.2014 r.	w sprawie miejscowego planu zagospodarowania przestrzennego dla działek o numerach geodezyjnych 1/7, 1/19, 1/20, 1/21 i 1/22 w obręb geodezyjnym Januszkowo	Dz. Urz. Woj. Warmińsko-Mazurskiego z dn. 15 grudnia 2014 r. poz. 4104
10	XI/60/2015	24.06.2015 r.	w sprawie uchwalenia miejscowego planu zagospodarowania przestrzennego w rejonie miejscowości Kamionki i Dziurdziewo gmina Kozłowo	Dz. Urz. Woj. Warmińsko-Mazurskiego z dn. 5 sierpnia 2015 r. poz. 2892
11	XX/144/2016	22.04.2016 r.	w sprawie uchwalenia miejscowego planu zagospodarowania przestrzennego dla działek od numeru 20/10 do numeru 20/34 w obręb geodezyjnym Januszkowo	Dz. Urz. Woj. Warmińsko-Mazurskiego z dn. 14 lipca 2016 r., poz. 2920
12	LIX/435/2018	16.11.2018 r.	w sprawie uchwalenia miejscowego planu zagospodarowania przestrzennego części gminy Kozłowo – obszar V pt.: Gołębiewo – Wierzbowo	Dz. Urz. Woj. Warmińsko-Mazurskiego z dn. 20 grudnia 2018 r., poz. 5488
13	LIX/436/2018	16.11.2018 r.	w sprawie uchwalenia miejscowego planu zagospodarowania przestrzennego części gminy Kozłowo–obszar VII pt.: Kozłowo – Pielgrzymowo– Zaborowo	Dz. Urz. Woj. Warmińsko-Mazurskiego z dn. 20 grudnia 2018 r., poz. 5489
14	LIX/437/2018	16.11.2018 r.	w sprawie uchwalenia miejscowego planu zagospodarowania przestrzennego części gminy Kozłowo 0 obszar VIII pt.: Sarnowo - Zakrzewo - Zalesie	Dz. Urz. Woj. Warmińsko-Mazurskiego z dn. 10 stycznia 2019 r., Poz. 294
15	IV/20/2019	22.01.2019 r.	w sprawie zmiany miejscowego planu zagospodarowania przestrzennego dla działek 112/7 i 115/7 w obręb geodezyjnym Górowo, gmina Kozłowo	Dz. Urz. Woj. Warmińsko-Mazurskiego z dn. 28 lutego 2019 r., poz. 1125
16	LI/396/2022	28.01.2022 r.	w sprawie uchwalenia miejscowego planu zagospodarowania przestrzennego w miejscowości Januszkowo w gminie Kozłowo	Dz. Urz. Woj. Warmińsko-Mazurskiego z dn. 21 marca 2022 r., poz. 1296
17	LX/441/2022	29.06.2022 r.	w sprawie uchwalenia miejscowego planu zagospodarowania przestrzennego dla wybranego obszaru w obręb geodezyjnym Pielgrzymowo	Dz. Urz. Woj. Warmińsko-Mazurskiego z dn. 5 września 2022 r., poz. 3730
18	LX/442/2022	29.06.2022 r.	w sprawie uchwalenia miejscowego planu zagospodarowania przestrzennego dla wybranego obszaru w obręb geodezyjnym Kamionki	Dz. Urz. Woj. Warmińsko-Mazurskiego z dn. 19 października 2022 r., poz. 4416
19	LX/443/2022	29.06.2022 r.	w sprawie uchwalenia miejscowego planu zagospodarowania przestrzennego dla wybranych obszarów w obrębach geodezyjnych Wierzbowo, Dziurdziewo	Dz. Urz. Woj. Warmińsko-Mazurskiego z dn. 5 września 2022 r., poz. 3731
20	LX/444/2022	29.06.2022 r.	w sprawie uchwalenia miejscowego planu zagospodarowania przestrzennego dla wybranych obszarów w obrębach geodezyjnych Siemianowo, Kownatki	Dz. Urz. Woj. Warmińsko-Mazurskiego z dn. 16 września 2022 r., poz. 3949
21	LX/445/2022	29.06.2022 r.	w sprawie uchwalenia miejscowego planu zagospodarowania przestrzennego dla wybranych obszarów w obrębach geodezyjnych Kadyki, Zakrzewko	Dz. Urz. Woj. Warmińsko-Mazurskiego z dn. 6 września 2022 r., poz. 3781
22	LX/446/2022	29.06.2022 r.	w sprawie uchwalenia miejscowego planu zagospodarowania przestrzennego dla wybranego obszaru w obręb geodezyjnym Zaborowo	Dz. Urz. Woj. Warmińsko-Mazurskiego z dn. 6 września 2022 r., poz. 3782
23	LX/447/2022	29.06.2022 r.	w sprawie uchwalenia miejscowego planu zagospodarowania przestrzennego dla wybranych obszarów w obrębach	Dz. Urz. Woj. Warmińsko-Mazurskiego z dn. 6 września 2022 r., poz. 3783

Lp.	Numer uchwały	Data uchwały	Nazwa planu	Dziennik
			geodezyjnych Sarnowo, Zakrzewo	
24	LX/449/2022	29.06.2022 r.	w sprawie uchwalenia miejscowego planu zagospodarowania przestrzennego dla wybranych obszarów w obrębach geodezyjnych Kozłowo, Niedanowo, Zalesie, Zakrzewo	Dz. Urz. Woj. Warmińsko-Mazurskiego z dn. 21 września 2022 r., poz. 3972
25	LXXII/519/2023	16.02.2023 r.	w sprawie uchwalenia miejscowego planu zagospodarowania przestrzennego dla wybranego obszaru w obrębie geodezyjnym Kozłowo	Dz. Urz. Woj. Warmińsko-Mazurskiego z dn. 16 lutego 2023 r., poz. 1196
26	LXXIX/559/2023	02.06.2023 r.	w sprawie uchwalenia miejscowego planu zagospodarowania przestrzennego dla wybranych obszarów w obrębie geodezyjnym Kozłowo, Zakrzewo	Dz. Urz. Woj. Warmińsko-Mazurskiego z dn. 27 lipca 2023 r., poz. 3951
27	IX/48/2024	25.09.2024 r.	w sprawie uchwalenia miejscowego planu zagospodarowania przestrzennego w obrębie geodezyjnym Kownatki, gmina Kozłowo	Dz. Urz. Woj. Warmińsko-Mazurskiego z dn. 2 grudnia 2024 r., poz. 5276
28	IX/49/2024	25.09.2024 r.	w sprawie uchwalenia miejscowego planu zagospodarowania przestrzennego w obrębie geodezyjnym Sarnowo i Zakrzewo gmina Kozłowo	Dz. Urz. Woj. Warmińsko-Mazurskiego z dn. 2 grudnia 2024 r., poz. 5277
29	XXIII/172/2025	08.07.2025 r.	w sprawie uchwalenia miejscowego planu zagospodarowania przestrzennego dla wybranego obszaru w obrębie geodezyjnym Kozłowo	Dz. Urz. Woj. Warmińsko-Mazurskiego z dn. 8 września 2025 r., poz. 3286
30	XXIII/173/2025	08.07.2025 r.	w sprawie uchwalenia miejscowego planu zagospodarowania przestrzennego dla wybranego terenu w obrębie geodezyjnym Januszkowo	Dz. Urz. Woj. Warmińsko-Mazurskiego z dn. 3 września 2025 r., poz. 3232
31	XXIII/174/2025	08.07.2025 r.	w sprawie uchwalenia miejscowego planu zagospodarowania przestrzennego dla obszarów położonych na terenie obrębów geodezyjnych Dziurdzewo i Wierzbowo	Dz. Urz. Woj. Warmińsko-Mazurskiego z dn. 22 września 2025 r., poz. 3405

Źródło: projekt planu ogólnego gminy Kozłowo.

8 PRZEWIDYWANE SKUTKI DLA ŚRODOWISKA I JEGO KOMPONENTÓW WYNIKAJĄCE Z PROJEKTOWANEGO PRZEZNACZENIA TERENU

Projektowane przeznaczenie terenów pod planowane funkcje nie będzie znacząco oddziaływać na poszczególne elementy środowiska w stosunku do obecnego przeznaczenia terenów określonego w obowiązującym Studium uwarunkowań i kierunków zagospodarowania przestrzennego oraz w obowiązujących miejscowych planach zagospodarowania przestrzennego. Należy podkreślić, że kolejno sporządzane miejscowe plany zagospodarowania przestrzennego będą doprecyzowywać sposób zagospodarowania terenu, w tym szczegółowe parametry i zasięg zabudowy, zasady ochrony środowiska oraz szczegółowe warunki realizacji inwestycji, co umożliwi dostosowanie rozwiązań przestrzennych do lokalnych uwarunkowań przyrodniczych i funkcjonalnych.

Pomimo bezpośredniego i stałego charakteru niektórych oddziaływań, przy zastosowaniu ustaleń zawartych w projekcie planu ogólnego, a następnie w miejscowych planach zagospodarowania przestrzennego, jak również przy wykorzystaniu nowoczesnych rozwiązań technicznych i technologicznych ograniczających presję na środowisko, przekroczenie standardów jakości

środowiska określonych przepisami prawa jest mało prawdopodobne. Jednocześnie dalsze uszczegółowienie zapisów planistycznych na etapie sporządzania planów miejscowych pozwoli na wprowadzanie dodatkowych mechanizmów ochronnych oraz minimalizowanie potencjalnych oddziaływań na środowisko.

8.1 Prognozowany wpływ na komponenty środowiska w tym zdrowie i życie ludzi: strefy zabudowy mieszkaniowej jednorodzinnej (SJ) i wielorodzinnej (SW), zagrodowej (SZ), produkcji rolniczej (SR), usługowej (SU), zieleni i rekreacji (SN)

Strefa wielofunkcyjna z zabudową mieszkaniową wielorodzinną – SW

Dla wszystkich stref określono profil dodatkowy, w tym profil dodatkowy zabudowy mieszkaniowej jednorodzinnej. Wynika to z występowania terenów o mieszanym charakterze zabudowy.

Strefa wielofunkcyjna z zabudową mieszkaniową jednorodziną – SJ

Strefa wielofunkcyjna z zabudową mieszkaniową jednorodziną została wyznaczona na podstawie ustaleń obowiązujących miejscowych planów zagospodarowania przestrzennego, które charakteryzują się podobnymi uwarunkowaniami przestrzennymi, standardami kształtowania zabudowy i zasadami zagospodarowania terenu, obszarów uzupełnienia zabudowy oraz analizy istniejącej zabudowy.

Dla części stref wyznaczonych stref określono profil dodatkowy uwzględniający ustalenia miejscowych planów zagospodarowania przestrzennego terenów objętych tymi strefami oraz charakter istniejącej zabudowy.

Strefa wielofunkcyjna z zabudową zagrodową – SZ

Strefa wielofunkcyjna z zabudową zagrodową została wyznaczona na podstawie ustaleń obowiązujących miejscowych planów zagospodarowania przestrzennego i obszarów uzupełnienia zabudowy oraz istniejącej zabudowy.

Strefa produkcji rolniczej – SR

Strefa produkcji rolniczej została wyznaczona w oparciu o analizę istniejącej zabudowy rolniczej, obejmując gospodarstwa o profilu produkcyjnym i rozbudowanej strukturze zabudowy, a także budynki zlokalizowane poza terenami zabudowy zagrodowej, dla których nie było możliwe ustalenie strefy SZ. Strefa stanowi również zaplecze dla wybranych terenów zabudowy zagrodowej.

Strefa usługowa – SU

Strefę usługową wyznaczono na terenach przeznaczonych pod lokalizację obiektów infrastruktury społecznej, usług turystyki, handlu, administracji publicznej oraz obiektów sakralnych, a także na obszarach objętych obowiązującymi miejscowymi planami zagospodarowania przestrzennego.

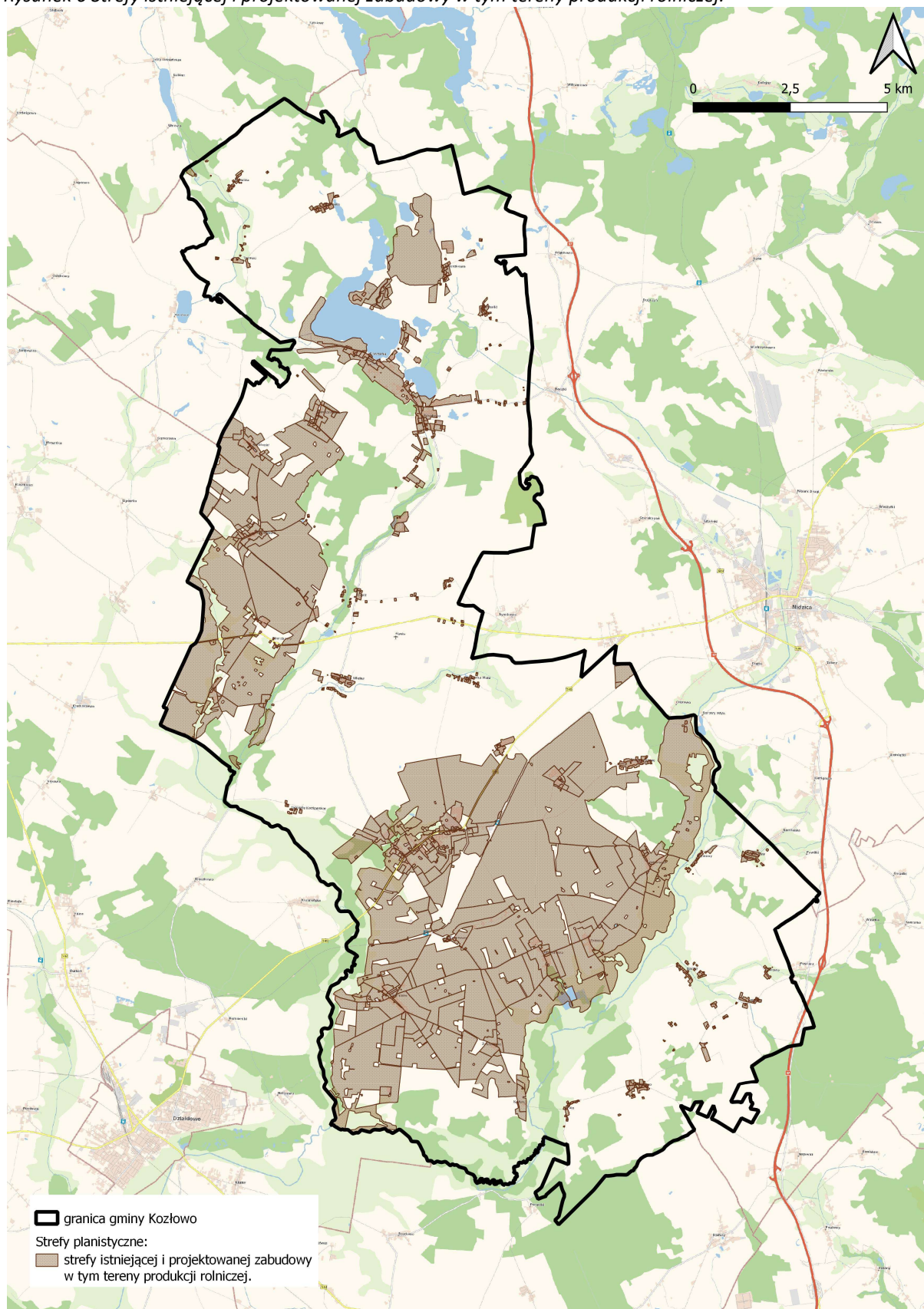
Strefa zieleni i rekreacji – SN

Strefę zieleni i rekreacji wyznaczono dla terenów wyznaczonych w obowiązujących miejscowych planach zagospodarowania przestrzennego jako tereny różnych form rekreacji, sportu czy wypoczynku

oraz związanych z tym terenów zielonych, w sąsiedztwie terenów predysponowanych do tego typu funkcji (np. jezior) oraz jako zaplecze rekreacyjne działek budowlanych w zabudowie mieszkaniowej jednorodzinnej. Dla części ustalono wartości maksymalnej nadziemnej intensywności zabudowy, maksymalnego udziału powierzchni zabudowy, maksymalnej wysokości zabudowy z uwagi na określenie ich w obowiązującym planie miejscowym i/lub na charakter istniejącego zagospodarowania. Dla wszystkich terenów określono minimalny udział powierzchni biologicznie czynnej.

Wskazane ustalenia gminnych standardów urbanistycznych są kontynuacją polityki przestrzennej gminy, zapisanej w dotychczasowych dokumentach planistycznych oraz umożliwiają realizację nowej zabudowy z zachowaniem zasad ładu przestrzennego, w nawiązaniu do lokalnego krajobrazu kulturowego i w oparciu o wykształcony układ dróg. Określone gminne standardy urbanistyczne umożliwią m.in. ochronę jakości krajobrazu w tym przeciwdziałanie dysharmonii i fragmentacji krajobrazu z zachowaniem zwartej charakteru zabudowy nawiązującej do istniejących obiektów i otoczenia.

Rysunek 6 Strefy istniejącej i projektowanej zabudowy w tym tereny produkcji rolniczej.



Potencjalne oddziaływania na komponenty środowiska:

KOMPONENT ŚRODOWISKA	SPOSÓB ODDZIAŁYWANIA I ZAGROŻENIA
powierzchnia ziemi (rzeźba terenu) i gleby	<ul style="list-style-type: none"> - Na etapie budowy oddziaływania będą bezpośrednie, krótkotrwałe i nieodwracalne w obszarze zainwestowanym. - Na etapie eksploatacji oddziaływania będą pośrednie, stałe i o małym stopniu oddziaływania. <p>Główne przekształcenia przypowierzchniowej warstwy litosfery w wyniku realizacji ustaleń reprezentowane będą przez:</p> <ul style="list-style-type: none"> • Zmiany lokalnego ukształtowania terenu w wyniku robót ziemnych (wykopy pod fundamenty i dla potrzeb uzbrojenia terenu); • Likwidację pokrywy glebowej w miejscach wykopów i przekształcenia fizykochemicznych właściwości gleb na terenach placów budów; <p>Prognozowane przekształcenia środowiska są w większości nieuniknione i mają typowy charakter terenów nowych inwestycji związanych z rozwojem zabudowy.</p> <p>W momencie realizacji ustaleń, tereny ulegną zainwestowaniu, część powierzchni glebowej zostanie bezpowrotnie utracone w związku z wprowadzeniem trwałej zabudowy (budynki, jezdnie, chodniki, parkingi itp.). Przekształcenia powierzchniowej warstwy ziemi opisywanego obszaru związane będą z wykopami pod fundamenty nowych obiektów oraz budową dróg dojazdowych.</p> <p>Pozostała część terenu (gleb) powinna być wykorzystana jako siedlisko zieleni towarzyszącej projektowanym obiektom. Należy założyć, że poszczególni inwestorzy, wykorzystają zebrany nadkład glebowy do prac niwelacyjnych i wprowadzenia dodatkowych powierzchni zielonych.</p> <p>W okresie budowy trzeba liczyć się również z niekorzystnymi zmianami struktury gleby oraz jej zanieczyszczeniem substancjami ropopochodnymi oraz różnego rodzaju odpadami zwłaszcza wzdłuż ciągów komunikacyjnych.</p> <p>W związku z sukcesywnym zagospodarowaniem terenów przeznaczonych pod zabudowę, zwiększać się będzie ilość odpadów generowanych z obszaru opracowania. Podlegać one powinny segregacji w miejscu wytworzenia i w takim stadium być przekazywane do dalszej utylizacji.</p>
wody powierzchniowe i podziemne	<ul style="list-style-type: none"> - Na etapie budowy oddziaływania będą pośrednie, krótkookresowe, odwracalne i o małym stopniu oddziaływania. - Na etapie eksploatacji oddziaływania będą pośrednie, stałe. <p>Nie przewiduje się, by projektowany rozwój zabudowy wiązał się z istotnym oddziaływaniem na stan ilościowy i jakościowy wód podziemnych i powierzchniowych.</p> <p>Wody podziemne i powierzchniowe mogą zostać incydentalnie zanieczyszczone w drodze infiltracji niepożądanymi spływami z terenów zabudowy. Potencjalny negatywny wpływ na wody podziemne i powierzchniowe może nastąpić na etapie realizacji przedsięwzięcia.</p> <p>Na etapie budowy wprowadzenie na plac budowy ciężkiego sprzętu (możliwy wyciek paliwa). Oddziaływania te będą krótkoterminowe – na czas trwania budowy, nie powinno to wpłynąć na pogorszenie dotychczasowego stanu jednolitych części wód podziemnych.</p> <p>Rozwiązanie problemu oczyszczania ścieków powinno nastąpić przez podłączenie projektowanych obiektów do sieci kanalizacji sanitarnej. Zastosowanie zbiorczej kanalizacji sanitarnej oraz właściwa gospodarka ściekowa nie będzie powodować zanieczyszczenia wód powierzchniowych i podziemnych.</p> <p>Przy założeniu właściwego funkcjonowania wszystkich elementów planowanego systemu unieszkodliwiania ścieków sanitarnych oraz wód opadowych zminimalizowana zostanie możliwość powstania zagrożeń dla wód powierzchniowych, podziemnych i gruntu.</p> <p>Pokrycie części obszaru szczelnymi nawierzchniami przyczyni się do utrudnienia infiltracji wód opadowych do gruntu. Przewidywane ograniczenie infiltracji nie będzie jednak znaczące dla użytkowania lokalnych zasobów wód podziemnych. Nie przewiduje się, by projektowana zabudowa wiązała się z negatywnym oddziaływaniem na stan ilościowy i jakościowy wód podziemnych i powierzchniowych.</p>
krajobraz	Wprowadzenie nowych obiektów kubaturowych spowoduje intensyfikację antropizacji krajobrazu. Zachowanie walorów krajobrazowych zależy będzie przede wszystkim od

KOMPONENT ŚRODOWISKA	SPOSÓB ODDZIAŁYWANIA I ZAGROŻENIA
	<p>dalszego zagospodarowania poszczególnych działek, co ograniczone będzie do skali lokalnej i będzie miało charakter oddziaływań pośrednich, długotrwałych lub nawet stałych.</p> <p>Należy przypuszczać, iż uzupełnienia zabudowy wzdłuż ciągów komunikacyjnych i w bliskim sąsiedztwie istniejącej zabudowy w sposób pozytywny wpłyną na ujednoczenie zabudowy. Wysokość budynków zostanie dopasowana do zabudowy istniejącej w sąsiedztwie, ich umiejscowienie wyznaczać będą linie zabudowy określone w miejscowych planach zagospodarowania przestrzennego. Istotne będzie przyjmowanie odpowiednich rozwiązań architektonicznych. Zachowanie i wzbogacenie zieleni towarzyszącej wpłyną korzystnie na mikroklimat i walory krajobrazowe otoczenia.</p>
flora i fauna	<ul style="list-style-type: none"> - Na etapie budowy oddziaływania będą bezpośrednie, krótkookresowe, w większości nieodwracalne. - Na etapie eksploatacji oddziaływania będą pośrednie, stałe, o bardzo małym stopniu oddziaływania. <p>Główne przekształcenia środowiska przyrodniczego w wyniku budowy nowych obiektów reprezentowane będą przez zmiany aktualnego użytkowania gruntów, w tym zmniejszenie powierzchni aktywnych biologicznie na nie zainwestowanej dotychczas części obszaru.</p> <p>Nowa zabudowa ograniczy zasięg przestrzenny niektórych zbiorowisk roślinnych, nieznacznie zmniejszając ilość występujących gatunków. Po realizacji zapisów na terenie inwestycji pojawią się z pewnością nowe gatunki, związane z urządzeniem siedzib ludzkich i kształtowaniem zieleni. Wpłynie to na wzrost różnorodności biologicznej. Należy jednak dążyć do wprowadzania jak największej ilości gatunków rodzimych, związanych z konkretnymi warunkami siedliskowymi.</p> <p>Realizacja ustaleń nie powinna spowodować utraty istotnych siedlisk zwierząt oraz znaczącego negatywnego oddziaływania na zwierzęta. Ustalenie projektu planu przeciwdziałają rozpraszaniu zabudowy skupiając ją na wyznaczonych do tego obszarach rozwijającej się już zabudowy w tym objętych już obowiązującymi miejscowymi planami zagospodarowania przestrzennego. Największe zmiany wystąpią w faunie glebowej (edafon), która w dużym stopniu utraci swoje siedliska.</p> <p>Z lokalnym, bezpośrednim zubożeniem lub zlikwidowaniem istniejącej roślinności spotkamy się w miejscu powstania nowych obiektów na terenach dotychczas niezabudowanych. Występujące zbiorowiska roślinne zastępowane będą roślinnością synantropijną. Oddziaływaniem pośrednim w odniesieniu do siedlisk flory i fauny na terenach zielonych (biologicznie czynnych) bezpośrednio przyległych do powierzchni nieprzepuszczalnych może być podsuszenie gruntów.</p>
powietrze atmosferyczne i klimat	<ul style="list-style-type: none"> - Na etapie budowy oddziaływania będą bezpośrednie, krótkookresowe, odwracalne, znaczące lecz ograniczone do terenów przeznaczonych pod zabudowę i bezpośrednio w jej otoczeniu. - Na etapie eksploatacji oddziaływania będą bezpośrednie, stałe, o bardzo małym stopniu oddziaływania. <p>Oddziaływanie na zanieczyszczenia powietrza w trakcie realizacji ustaleń nastąpi w wyniku pracy sprzętu budowlanego i transportu materiałów budowlanych (spaliny) oraz w wyniku składowania materiałów budowlanych (ewentualne źródło zapylenia), a także w trakcie prac ziemnych (pylenie z powierzchni terenu pozbawionej roślinności, w zależności od warunków atmosferycznych).</p> <p>Wpływ przedsięwzięcia na warunki aerosanitarne w trakcie jego budowy będzie okresowy, ograniczony przestrzennie i jakościowo, jego ograniczenie można osiągnąć przez wygrodzenie terenów realizacji prac budowlanych, ewentualnie zwilżanie obszaru w sytuacjach małej wilgotności powietrza itp.</p> <p>Na etapie funkcjonowania źródłami zanieczyszczenia atmosfery na obszarze zainwestowania będą:</p> <ul style="list-style-type: none"> • źródła ciepła projektowanych obiektów; • motoryzacyjne zanieczyszczenia powietrza.

KOMPONENT ŚRODOWISKA	SPOSÓB ODDZIAŁYWANIA I ZAGROŻENIA
	<p>Jako źródła ogrzewania należy wykorzystywać paliwa niskoemisyjne lub nieemisyjne dzięki czemu zanieczyszczenia nie wpłyną w istotnym stopniu na pogorszenie stanu atmosfery. W ramach polityki proekologicznej, postuluje się o wdrażanie rozwiązań pozyskiwania energii ze źródeł odnawialnych.</p> <p>Zmiany w obrębie obszaru związanego z lokalizacją zabudowy będą miały wpływ na wzrost natężenia ruchu drogowego oraz związany z tym wzrost zanieczyszczeń aerosanitarnych pochodzenia motoryzacyjnego. Główne zanieczyszczenia motoryzacyjne to m.in. tlenek węgla, tlenki azotu, węglowodory aromatyczne i alifatyczne.</p> <p>Lokalizacja zabudowy powinna uwzględniać możliwość przewietrzania terenów, a unikać stagnacji zanieczyszczonego powietrza nad obszarami zabudowanymi.</p>
klimat akustyczny	<p>Na etapie inwestycyjnym (realizacji ustaleń) odczuwalny będzie okresowy wzrost natężenia hałasu, związany z pracą sprzętu budowlanego i transportem materiałów budowlanych.</p> <p>Emisja hałasu w trakcie budowy jest traktowana jako prace okresowe i nie podlega regulacji prawnej w tym zakresie. Należy jednak zastosować tzw. bierną ochronę przed hałasem poprzez ograniczenie czasu pracy najbardziej hałaśliwych urządzeń w ciągu doby, z wykluczeniem godzin nocnych.</p> <p>Podstawowymi, źródłami zmian warunków akustycznych na etapie funkcjonowania inwestycji będą:</p> <ul style="list-style-type: none"> • powstanie nowych źródeł hałasu związanych z rozwojem zabudowy; • wzrost natężenia ruchu samochodowego, związany z obsługą komunikacyjną ww. obiektów <p>Dopuszczalne poziomy hałasu w środowisku reguluje Rozporządzenie Ministra Środowiska z dnia 14 czerwca 2007 r.</p>
dobra kultury	Nie przewiduje się znaczącego wpływu
zdrowie i życie ludzi, tereny sąsiednie	<p>W wyniku realizacji zapisów nie przewiduje się powstania istotnych zagrożeń dla zdrowia i życia ludzi. Oczywiście jest, że zwiększenie liczby mieszkańców tych terenów może spowodować:</p> <ul style="list-style-type: none"> • nieznaczne pogorszenie stanu higieny atmosfery i klimatu akustycznego, • zwiększenie ilości wytwarzanych odpadów na tym terenie, • zwiększenie ilości odprowadzanych ścieków, • wzrost zapotrzebowania na wodę, energię elektryczną i ciepłą, • lokalnie zmniejszenie terenów biologicznie czynnych. <p>Wymienione oddziaływania zgodnie z przepisami z zakresu ochrony środowiska nie mogą spowodować przekroczeń dopuszczalnych norm dla poszczególnych elementów środowiska przyrodniczego ani zagrożeń dla zdrowia i życia ludności.</p> <p>Obiekty kwalifikujące się do przedsięwzięć mogących znacząco oddziaływać na środowisko (lub innych obiektów o charakterze uciążliwym) powinno odbywać się przy zapewnieniu takiego ich usytuowania oraz zastosowania takich rozwiązań technicznych, technologicznych lub organizacyjnych, które zapewnią nierozprzestrzenianie się czynników uciążliwych na okoliczne tereny przeznaczone na pobyt ludzi.</p>

Wraz z rozwojem funkcji osadniczych oraz stopniowym zagospodarowaniem obszarów objętych ustaleniami planu, przewiduje się sukcesywny rozwój podstawowej infrastruktury technicznej, w tym w szczególności sieci wodociągowej, kanalizacyjnej, elektroenergetycznej, gazowej, a także układu drogowego.

Realizacja tego rodzaju infrastruktury będzie odbywać się etapowo, w ścisłym powiązaniu z intensyfikacją zabudowy oraz zapotrzebowaniem wynikającym z funkcjonalnego rozwoju danego obszaru. Tym samym, inwestycje w infrastrukturę będą towarzyszyły projektowanym procesom

urbanizacyjnym i nie będą stanowiły odrębnych, samodzielnych przedsięwzięć mogących znacząco oddziaływać na środowisko.

Z uwagi na lokalny zasięg oddziaływań, ich czasowy charakter (ograniczony głównie do etapu budowy) oraz standardowe rozwiązania projektowe stosowane powszechnie w skali krajowej, nie przewiduje się, aby rozwój infrastruktury technicznej powodował istotne, negatywne skutki dla środowiska przyrodniczego. Inwestycje te będą prowadzone w ramach istniejących lub projektowanych pasów drogowych, ciągów infrastrukturalnych bądź terenów wyznaczonych do zabudowy, co ograniczy ich kolizyjność z terenami cennymi przyrodniczo.

W zakresie gospodarki wodno-ściekowej zaleca się podłączenie nowej zabudowy do zbiorczych systemów kanalizacji sanitarnej oraz wodociągów, co należy ocenić pozytywnie z punktu widzenia ochrony środowiska – szczególnie w kontekście ochrony wód powierzchniowych i podziemnych. W miejscach, gdzie brak będzie możliwości podłączenia do systemów zbiorczych, dopuszcza się rozwiązania indywidualne, zgodne z obowiązującymi przepisami prawa oraz wytycznymi organów ochrony środowiska.

Rozbudowa układu komunikacyjnego również nie powinna wiązać się z istotnym oddziaływaniem na środowisko – projektowane drogi będą dostosowane do planowanej funkcji terenów oraz natężenia ruchu lokalnego. Przy projektowaniu nowego układu drogowego możliwe będzie wprowadzanie rozwiązań minimalizujących potencjalne oddziaływania, takich jak: ograniczenia hałasu, odwodnienie powierzchniowe, zieleń izolacyjna czy pasy biologicznie czynne.

Podsumowując, rozwój infrastruktury technicznej na obszarze objętym planem ma charakter towarzyszący i uzupełniający względem planowanej zabudowy. Realizacja tych elementów nie będzie stanowiła odrębnego źródła znaczącego oddziaływania na środowisko, a właściwe ich zaprojektowanie i wykonanie w ramach obowiązujących standardów i procedur środowiskowych zapewni zgodność z zasadą zrównoważonego rozwoju.

Należy podkreślić, że projekt planu ogólnego nie ustanawia rozwiązań prowadzących do obligatoryjnej urbanizacji. W konsekwencji rzeczywisty zakres przekształceń przestrzennych na tych terenach może być znacząco ograniczony, a znaczna część powierzchni stref może pozostać niezabudowana. Wynika to m.in. z podstawowych założeń przygotowania planu ogólnego, co do których już na poziomie rozporządzenia określono minimalne poziomy powierzchni biologicznie czynnej. Wyznaczenie stref funkcjonalnych dopuszczających zabudowę nie wyklucza utrzymania lub wprowadzenia innych form użytkowania terenu, w szczególności takich jak np. teren zieleni naturalnej, teren lasu, teren wód. Oznacza to, że w granicach wyznaczonych stref możliwe jest zarówno zachowanie istniejących elementów środowiska przyrodniczego, jak i utrzymanie funkcji ekologicznych terenów, w tym obszarów zieleni, zadrzewień czy terenów wodnych. Tym samym samo wyznaczenie stref funkcjonalnych nie prowadzi do likwidacji elementów środowiska przyrodniczego ani do

automatycznego przekształcenia tych terenów w obszary zabudowane. Dodatkowe analizy wykonane na późniejszych etapach procesu planistycznego umożliwią doprecyzowanie wytycznych, a także ustalenie właściwych działań łagodzących ewentualne oddziaływania.

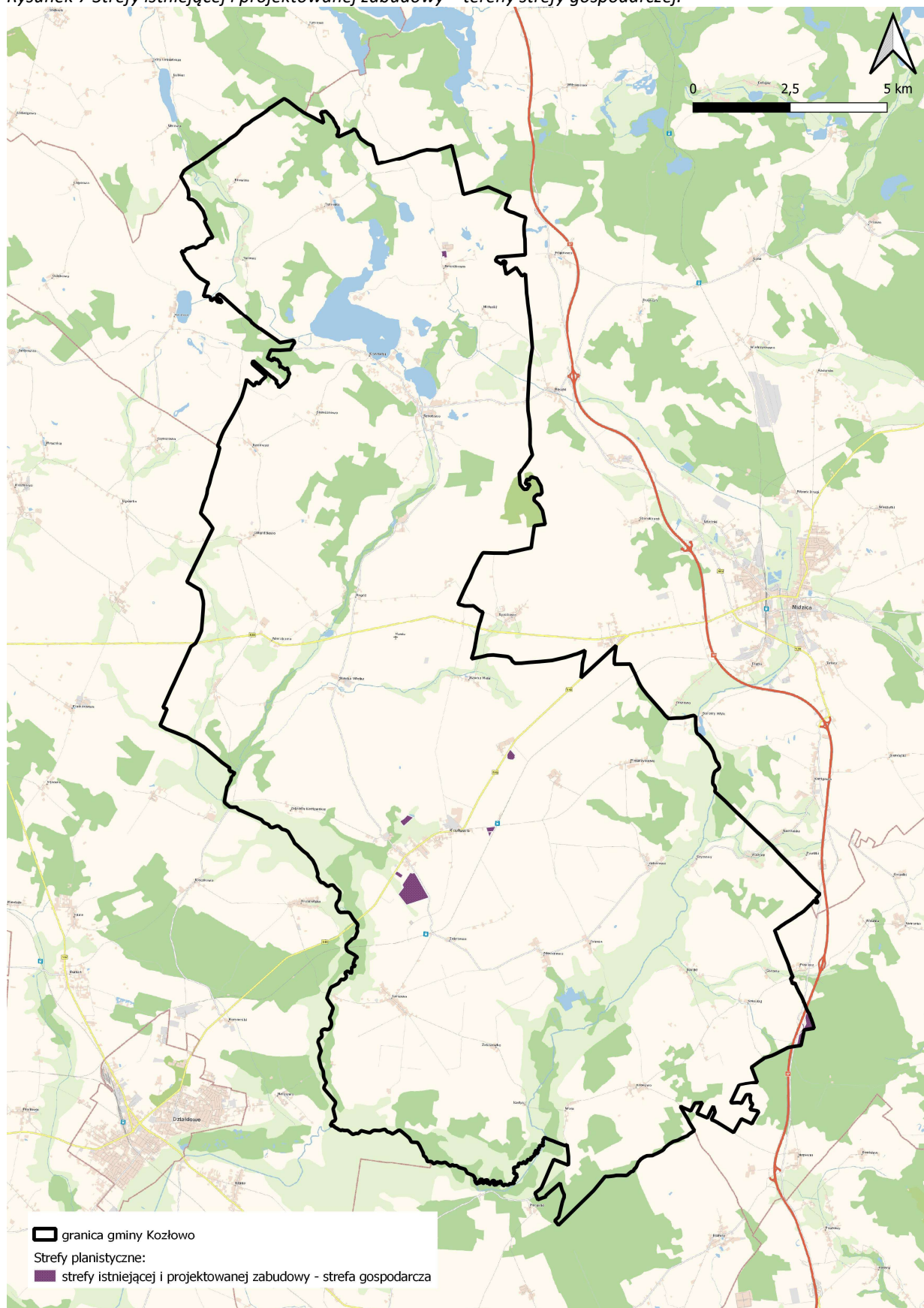
8.2 Prognozowany wpływ na komponenty środowiska w tym zdrowie i życie ludzi wynikające z wyznaczenia strefy gospodarczej (SP)

Strefa gospodarcza – SP

Strefa gospodarcza została wyznaczona na terenach wskazanych w obowiązujących miejscowych planach zagospodarowania przestrzennego oraz na terenach istniejącej i planowanej zabudowy o tym charakterze. Dla każdego terenu w ramach strefy gospodarczej wyznaczono profil dodatkowy.

Wskazane ustalenia gminnych standardów urbanistycznych są kontynuacją polityki przestrzennej gminy, zapisanej w dotychczasowych dokumentach planistycznych oraz umożliwiają realizację nowej zabudowy z zachowaniem zasad ładu przestrzennego, w nawiązaniu do lokalnego krajobrazu kulturowego i w oparciu o wykształcony układ dróg. Określone gminne standardy urbanistyczne umożliwią m.in. ochronę jakości krajobrazu w tym przeciwdziałanie dysharmonii i fragmentacji krajobrazu z zachowaniem zwartej charakteru zabudowy nawiązującej do istniejących obiektów i otoczenia.

Rysunek 7 Strefy istniejącej i projektowanej zabudowy – tereny strefy gospodarczej.



Na obecnym etapie prognozowania oddziaływań nie ma możliwości dokładnego określenia skutków oddziaływania na środowisko planowanych inwestycji, ustalenia projektu planu nie wskazują na rodzaj planowanej inwestycji, nie określają technologii, rodzaju działalności itp. stąd trudne jest określenie rzeczywistych oddziaływań w planowanej do rozwoju strefie gospodarczej. Ponieważ brak jest określonego dokładnie profilów produkcji jakie mogą tu zaistnieć, Prognoza przedstawia ogólne rozwiązania mające na celu zapobieganie lub też ograniczanie negatywnych oddziaływań realizacji przyszłych inwestycji na środowisko. Na etapie projektowania konkretnej inwestycji zostanie przeprowadzona ocena oddziaływania na środowisko i ile zostanie stwierdzony taki obowiązek, która jednoznacznie i dokładnie wykaże wielkość i rodzaj oddziaływań w tym oddziaływań skumulowanych oraz określi rozwiązania zapobiegające lub ograniczające ewentualne negatywne oddziaływania.

Potencjalne oddziaływania na komponenty środowiska:

KOMPONENT ŚRODOWISKA	PROGNOZOWANE ODDZIAŁYWANIA
powierzchnia ziemi (rzeźba terenu) i gleby	<ul style="list-style-type: none"> - Na etapie budowy oddziaływania będą bezpośrednie, krótkotrwałe i nieodwracalne w obszarze zainwestowanym. - Na etapie eksploatacji oddziaływania będą pośrednie, stałe i o małym stopniu oddziaływania. <p>Główne przekształcenia przypowierzchniowej warstwy litosfery w wyniku realizacji ustaleń reprezentowane będą przez:</p> <ul style="list-style-type: none"> • Przekształcenia z przypowierzchniowych strukturach geologicznych w związku z robotami ziemnymi (wykopy pod fundamenty i dla potrzeb uzbrojenia terenu); • Likwidację pokrywy glebowej w miejscach wykopów i przekształcenia fizykochemicznych właściwości gleb na terenach placów budów; • Nie przewiduje się znaczącej zmiany lokalnego ukształtowania terenu w wyniku robót ziemnych. <p>Prognozowane przekształcenia środowiska są w większości nieuniknione i mają typowy charakter terenów nowych inwestycji związanych z rozwojem zabudowy.</p> <p>W momencie realizacji ustaleń, tereny ulegną zainwestowaniu, część powierzchni glebowej zostanie bezpowrotnie utracone w związku z wprowadzeniem trwałej zabudowy (budynki, jezdnie, chodniki, parkingi itp.). Przekształcenia powierzchniowej warstwy ziemi opisywanego obszaru związane będą z wykopami pod fundamenty nowych obiektów oraz budową dróg dojazdowych.</p> <p>Pozostała część terenu (gleb) powinna być wykorzystana jako siedlisko zieleni towarzyszącej projektowanym obiektom. Należy założyć, że poszczególni inwestorzy, wykorzystają zebrany nadkład glebowy do prac niwelacyjnych i wprowadzenia dodatkowych powierzchni zielonych.</p> <p>W okresie budowy trzeba liczyć się również z niekorzystnymi zmianami struktury gleby oraz jej zanieczyszczeniem substancjami ropopochodnymi oraz różnego rodzaju odpadami zwłaszcza wzdłuż ciągów komunikacyjnych.</p> <p>W związku z sukcesywnym zagospodarowaniem terenów przeznaczonych pod zabudowę, zwiększać się będzie ilość odpadów generowanych z obszaru opracowania. Podlegać one powinny segregacji w miejscu wytworzenia i w takim stadium być przekazywane do dalszej utylizacji.</p> <p>Gleby opisywanego obszaru są już w części przekształcone w wyniku antropopresji, a w wyniku realizacji nowej zabudowy możliwe jest zniszczenie nowych powierzchni pokrywy glebowej.</p>
wody powierzchniowe i podziemne	<ul style="list-style-type: none"> - Na etapie budowy oddziaływania będą pośrednie, krótkookresowe, odwracalne i o bardzo małym stopniu oddziaływania. - Na etapie eksploatacji oddziaływania będą pośrednie, stałe.

KOMPONENT ŚRODOWISKA	PROGNOZOWANE ODDZIAŁYWANIA
	<p>Nie przewiduje się, by projektowany rozwój zabudowy wiązał się z istotnym oddziaływaniem na stan ilościowy i jakościowy wód podziemnych i powierzchniowych.</p> <p>Wody podziemne i powierzchniowe mogą zostać incydentalnie zanieczyszczone w drodze infiltracji niepożądanymi spływami z terenów zabudowy. Potencjalny negatywny wpływ na wody podziemne i powierzchniowe może nastąpić na etapie realizacji przedsięwzięcia. Na etapie budowy wprowadzenie na plac budowy ciężkiego sprzętu (możliwy wyciek paliwa). Oddziaływania te będą krótkoterminowe – na czas trwania budowy, nie powinno to wpłynąć na pogorszenie dotychczasowego stanu jednolitych części wód podziemnych.</p> <p>Rozwiązanie problemu oczyszczania ścieków powinno nastąpić przez podłączenie projektowanych obiektów do sieci kanalizacji sanitarnej. Zastosowanie zbiorczej kanalizacji oraz właściwa gospodarka ściekowa nie będzie powodować zanieczyszczenia wód powierzchniowych i podziemnych.</p> <p>Przy założeniu właściwego funkcjonowania wszystkich elementów planowanego systemu unieszkodliwiania ścieków sanitarnych oraz wód opadowych zminimalizowana zostanie możliwość powstania zagrożeń dla wód powierzchniowych, podziemnych i gruntu. Wody opadowe i roztopowe powinny zostać podczyszczone przez oprowadzeniem ich do odbiornika.</p> <p>Pokrycie części obszaru szczelnymi nawierzchniami przyczyni się do utrudnienia infiltracji wód opadowych do gruntu. Przewidywane ograniczenie infiltracji nie będzie jednak znaczące dla użytkowania lokalnych zasobów wód podziemnych. Nie przewiduje się, by projektowana zabudowa wiązała się z negatywnym oddziaływaniem na stan ilościowy i jakościowy wód podziemnych i powierzchniowych.</p>
krajobraz	<p>Wprowadzenie nowych obiektów kubaturowych spowoduje intensyfikację antropizacji krajobrazu. Zachowanie walorów krajobrazowych zależeć będzie przede wszystkim od dalszego zagospodarowania poszczególnych działek, co ograniczone będzie do skali lokalnej i będzie miało charakter oddziaływań pośrednich, długotrwałych lub nawet stałych.</p> <p>Należy przypuszczać, iż uzupełnienia zabudowy wzdłuż ciągów komunikacyjnych i w bliskim sąsiedztwie istniejącej zabudowy w sposób pozytywny wpłyną na ujednoczenie zabudowy. Wysokość budynków zostanie dopasowana do zabudowy istniejącej w sąsiedztwie, ich umiejscowienie wyznaczać będą linie zabudowy określone w miejscowych planach zagospodarowania przestrzennego. Istotne będzie przyjmowanie odpowiednich rozwiązań architektonicznych. Zachowanie i wzbogacenie zieleni towarzyszącej wpłynie korzystnie na mikroklimat i walory krajobrazowe otoczenia.</p>
flora i fauna	<ul style="list-style-type: none"> - Na etapie budowy oddziaływania będą bezpośrednie, krótkookresowe, w większości nieodwracalne. - Na etapie eksploatacji oddziaływania będą pośrednie, stałe, o bardzo małym stopniu oddziaływania. <p>Główne przekształcenia środowiska przyrodniczego w wyniku budowy nowych obiektów reprezentowane będą przez zmiany aktualnego użytkowania gruntów, w tym zmniejszenie powierzchni aktywnych biologicznie na nie zainwestowanej dotychczas części obszaru.</p> <p>Nowa zabudowa ograniczy zasięg przestrzenny niektórych zbiorowisk roślinnych, nieznacznie zmniejszając ilość występujących gatunków. Po realizacji zapisów na terenie inwestycji pojawią się z pewnością nowe gatunki, związane z urządzeniem siedzib ludzkich i kształtowaniem zieleni. Wpłynie to na wzrost różnorodności biologicznej. Należy jednak dążyć do wprowadzania jak największej ilości gatunków rodzimych, związanych z konkretnymi warunkami siedliskowymi.</p> <p>Realizacja ustaleń nie powinna spowodować utraty istotnych siedlisk zwierząt oraz znaczącego negatywnego oddziaływania na zwierzęta. Ustalenie projektu planu przeciwdziałają rozpraszaniu zabudowy skupiając ją na wyznaczonych do tego obszarach rozwijającej się już zabudowy w tym objętych już obowiązującymi miejscowymi planami zagospodarowania przestrzennego. Największe zmiany wystąpią w faunie glebowej (edafon), która w dużym stopniu utraci swoje siedliska.</p> <p>Z lokalnym, bezpośrednim zubożeniem lub zlikwidowaniem istniejącej roślinności spotkamy się w miejscu powstania nowych obiektów na terenach dotychczas niezabudowanych. Występujące zbiorowiska roślinne zastępowane będą roślinnością synantropijną.</p>

KOMPONENT ŚRODOWISKA	PROGNOZOWANE ODDZIAŁYWANIA
	<p>Oddziaływaniem pośrednim w odniesieniu do siedlisk flory i fauny na terenach zielonych (biologicznie czynnych) bezpośrednio przyległych do powierzchni nieprzepuszczalnych może być podsuszenie gruntów.</p>
powietrze atmosferyczne i klimat	<ul style="list-style-type: none"> - Na etapie budowy oddziaływania będą bezpośrednie, krótkookresowe, odwracalne, znaczące, lecz ograniczone do terenów przeznaczonych pod zabudowę i bezpośrednio w jej otoczeniu. - Na etapie eksploatacji oddziaływania będą bezpośrednie, stałe, o bardzo małym stopniu oddziaływania. <p>Oddziaływanie na zanieczyszczenia powietrza w trakcie realizacji ustaleń nastąpi w wyniku pracy sprzętu budowlanego i transportu materiałów budowlanych (spaliny) oraz w wyniku składowania materiałów budowlanych (ewentualne źródło zapylenia), a także w trakcie prac ziemnych (pylenie z powierzchni terenu pozbawionej roślinności, w zależności od warunków atmosferycznych).</p> <p>Wpływ przedsięwzięcia na warunki aerosanitarne w trakcie jego budowy będzie okresowy, ograniczony przestrzennie i jakościowo, jego ograniczenie można osiągnąć przez wygrodzenie terenów realizacji prac budowlanych, ewentualnie zwilżanie obszaru w sytuacjach małej wilgotności powietrza itp.</p> <p>Na etapie funkcjonowania źródłami zanieczyszczenia atmosfery na obszarze zainwestowania będą:</p> <ul style="list-style-type: none"> • źródła ciepła projektowanych obiektów budowlanych; • zanieczyszczenia pochodzące z procesów produkcyjnych; • motoryzacyjne zanieczyszczenia powietrza. <p>Jako źródła ogrzewania należy wykorzystywać paliwa niskoemisyjne lub nieemisyjne dzięki czemu zanieczyszczenia nie wpłyną w istotnym stopniu na pogorszenie stanu atmosfery. W ramach polityki proekologicznej, postuluje się o wdrażanie rozwiązań pozyskiwania energii ze źródeł odnawialnych.</p> <p>Zmiany w obrębie obszaru związanego z lokalizacją zabudowy będą miały wpływ na wzrost natężenia ruchu drogowego oraz związany z tym wzrost zanieczyszczeń aerosanitarnych pochodzenia motoryzacyjnego. Główne zanieczyszczenia motoryzacyjne to m.in. tlenek węgla, tlenki azotu, węglowodory aromatyczne i alifatyczne.</p> <p>Zanieczyszczenia atmosfery związane z procesami technologicznymi na terenach produkcyjnych mogą być różnorodne w zależności od charakteru planowanych obiektów. Faktyczny stopień szkodliwości projektowanych inwestycji zależeć będzie od zastosowanych technologii, charakteru i wielkości produkcji oraz usług (co nie zostało sprecyzowane w projekcie planu), dlatego na etapie prognozy oddziaływania na środowisko niemożliwe jest określenie zasięgu ich oddziaływania.</p>
klimat akustyczny	<p>Na etapie inwestycyjnym (realizacji ustaleń) odczuwalny będzie okresowy wzrost natężenia hałasu, związany z pracą sprzętu budowlanego i transportem materiałów budowlanych.</p> <p>Emisja hałasu w trakcie budowy jest traktowana jako prace okresowe i nie podlega regulacji prawnej w tym zakresie. Należy jednak zastosować tzw. bierną ochronę przed hałasem poprzez ograniczenie czasu pracy najbardziej hałaśliwych urządzeń w ciągu doby, z wykluczeniem godzin nocnych.</p> <p>Podstawowymi, źródłami zmian warunków akustycznych na etapie funkcjonowania inwestycji będą:</p> <ul style="list-style-type: none"> • powstanie nowych źródeł hałasu związanych z obiektami przemysłowymi, produkcyjnymi, • wzrost natężenia ruchu samochodowego, związany z obsługą komunikacyjną ww. obiektów. <p>Dopuszczalne poziomy hałasu w środowisku reguluje Rozporządzenie Ministra Środowiska z dnia 14 czerwca 2007 r.</p>
dobra kultury	Nie przewiduje się znaczącego wpływu
zdrowie i życie ludzi	<p>W wyniku realizacji ustaleń nie przewiduje się powstania istotnych zagrożeń dla zdrowia i życia ludzi. Zwiększenie intensywności zabudowy spowoduje:</p> <ul style="list-style-type: none"> • nieznaczne pogorszenie stanu higieny atmosfery i klimatu akustycznego,

KOMPONENT ŚRODOWISKA	PROGNOZOWANE ODDZIAŁYWANIA
	<ul style="list-style-type: none"> • zwiększenie ilości wytwarzanych odpadów na tym terenie, • zwiększenie ilości odprowadzanych ścieków, • wzrost zapotrzebowania na wodę, energię elektryczną i ciepłą, • lokalnie zmniejszenie terenów biologicznie czynnych. <p>Wymienione oddziaływania zgodnie z przepisami z zakresu ochrony środowiska nie mogą spowodować przekroczeń dopuszczalnych norm dla poszczególnych elementów środowiska przyrodniczego ani zagrożeń dla zdrowia i życia ludności.</p> <p>Obiekty kwalifikujące się do przedsięwzięć mogących znacząco oddziaływać na środowisko (lub innych obiektów o charakterze uciążliwym) powinno odbywać się przy zapewnieniu takiego ich usytuowania oraz zastosowania takich rozwiązań technicznych, technologicznych lub organizacyjnych, które zapewnią nierozprzestrzenianie się czynników uciążliwych na okoliczne tereny przeznaczone na pobyt ludzi.</p>

8.3 Prognozowany wpływ na komponenty środowiska w tym zdrowie i życie ludzi – instalacje wykorzystujące odnawialne źródła energii

W wybranych strefach zagospodarowania przestrzennego dopuszcza się możliwość lokalizacji instalacji wykorzystujących odnawialne źródła energii, takich jak elektrownie słoneczne, biogazownie, elektrownie wiatrowe.

Rozmieszczenie poszczególnych urządzeń zostanie ustalone w kolejnych działaniach inwestycyjnych (projekt budowlany).

Farma fotowoltaiczna będzie składać się urządzeń do wytwarzania, transformowania i magazynowania energii elektrycznej stanowiących kompletną instalację fotowoltaiczną w szczególności: paneli fotowoltaicznych montowanych na konstrukcjach wsporczych lub trackerach, przetwornic, rozdzielni elektrycznych, transformatorów, sieci i przyłączy elektroenergetycznych, obiektów kontenerowych do obsługi paneli fotowoltaicznych, magazynów energii, ogrodzeń terenu, monitoringu.

Biogazownia stanowi zazwyczaj instalację odnawialnego źródła energii służącą do wytwarzania biogazu rolniczego, energii elektrycznej z biogazu rolniczego, ciepła z biogazu rolniczego lub biometanu z biogazu rolniczego. Biogazownia przekształca odpady organiczne m.in. takie jak gnojowica, obornik czy biomasa roślinna w biogaz w procesie fermentacji metanowej. Substraty pochodzące z gospodarstwa rolnego są poddawane rozkładowi przy udziale mikroorganizmów, które wytwarzają biogaz. W biogazie znajduje się znaczna ilość metanu, który następnie może zostać wykorzystany do wytwarzania energii elektrycznej. W skład biogazowni wchodzi m.in. komory fermentacyjne, zbiorniki biogazu, silosy oraz inne obiekty i urządzenia stanowiące całość instalacji.

Potencjalne oddziaływania na komponenty środowiska – fotowoltaika, biogazownie:

KOMPONENT ŚRODOWISKA	PROGNOZOWANE ODDZIAŁYWANIA
powierzchnia ziemi	W przypadku zespołów ogniw fotowoltaicznych nie przewiduje się przekształceń litosfery

KOMPONENT ŚRODOWISKA	PROGNOZOWANE ODDZIAŁYWANIA
(rzeźba terenu) i gleby	<p>poza zajętością terenu i zmianą użytkowania - panele fotowoltaiczne są montowane na lekkich konstrukcjach stalowych, nie wymagających fundamentowania. Składają się one na ogół z pionowych słupów stalowych, wbijanych bezpośrednio w grunt, na głębokość około 1 m każdy; do słupów podłączone są poprzeczne szyny, na których montowane są panele fotowoltaiczne.</p> <p>Przekształcenia powierzchni ziemi mogą wystąpić w przypadku realizacji obiektów związanych z biogazownią rolniczą oraz infrastruktury technicznej towarzyszącej panelom fotowoltaicznym jak i biogazowni, rozmiar i charakter przekształceń będzie zależny od przebiegu, parametrów realizowanych obiektów oraz przyjętych metod ich budowy.</p> <ul style="list-style-type: none"> - Na etapie budowy oddziaływania będą bezpośrednie, krótkotrwałe. - Na etapie eksploatacji oddziaływania będą pośrednie, stałe i o małym stopniu oddziaływania. <p>Główne przekształcenia przypowierzchniowej warstwy litosfery w wyniku realizacji ustaleń planu reprezentowane będą przez:</p> <ul style="list-style-type: none"> • Przekształcenia z przypowierzchniowych strukturach geologicznych w związku z robotami ziemnymi (wykopy dla potrzeb uzbrojenia terenu, przygotowanie gruntu pod obiekty kontenerowe, magazynowe, zbiorniki itp.); • Likwidację pokrywy glebowej w miejscach wykopów i przekształcenia fizykochemicznych właściwości gleb na terenach placów budów; <p>Na jakość gleb wpłynąć może intensywniejszy ruch komunikacyjny głównie w fazie realizacji ustaleń Planu. Na etapie budowy ewentualne zagrożenie dla podłoża gruntowego może stanowić jego zanieczyszczenie w trakcie awaryjnych wycieków substancji ropopochodnych ze sprzętu budowlanego i chemicznych, płynnych substancji budowlanych na terenie ich składowania i użycia. Sytuacje takie należy wykluczyć przez właściwą organizację procesu budowlanego. Ewentualne niewielkie wycieki powstałe w trakcie przeglądów zostaną zabezpieczone przez ekipę serwisową odpowiednim adsorbentem, następnie zebrane i przekazane podmiotowi posiadającemu pozwolenie na odbiór tego typu odpadów.</p>
wody powierzchniowe i podziemne	<p>Farma fotowoltaiczna spowoduje nieznaczne oddziaływania na zasoby wodne - zużycie wody do mycia paneli na etapie ich eksploatacji; okresowo krótkotrwałe źródło ścieków bytowych – na etapie budowy (ekipy budowlane) i na etapie eksploatacji (ekipy serwisowo-remontowe).</p> <p>Na etapie budowy oddziaływania będą pośrednie, krótkookresowe, odwracalne i o bardzo małym stopniu oddziaływania.</p> <p>Nie przewiduje się, by projektowana zabudowa wiązała się z negatywnym oddziaływaniem na stan ilościowy wód podziemnych i powierzchniowych.</p> <p>Potencjalnym zagrożeniem dla pierwszego poziomu wód podziemnych może być ich zanieczyszczenie w trakcie awaryjnych wycieków substancji ropopochodnych ze sprzętu budowlanego i chemicznych, płynnych substancji budowlanych na terenie ich składowania i użycia (podobnie jak w przypadku podłoża gruntowego). Sytuacje takie należy wykluczyć przez właściwą organizację procesu budowlanego.</p> <p>Technologia instalacji biogazowni powinna zapewniać maksymalne ograniczenie potencjalnego wpływu eksploatacji instalacji na zasoby wód powierzchniowych i podziemnych. Przed oddaniem zbiorników czy innych instalacji do eksploatacji należy wykonać próbę szczelności. Wszystkie zbiorniki fermentacyjne i magazynowe wykonane zostaną jako szczelne i stale monitorowane. Proces technologiczny będzie w pełni hermetyczny, uniemożliwiając jednocześnie wydostanie się jakichkolwiek substancji w czasie ich transportu, przesyłu, magazynowania do gruntu, skąd mogłyby przeniknąć do wód gruntowych i podziemnych. Wykonanie obiektów i urządzeń zgodnie ze sztuką budowlaną oraz odpowiednie ich zabezpieczenie, przeprowadzenie prób szczelności przed ich oddaniem do użytku zapewni ich szczelność i niezawodność podczas eksploatacji oraz zabezpieczy w ten sposób środowisko gruntowo-wodne przed możliwym potencjalnym zanieczyszczeniem materiałem w fazie fermentacji.</p>
krajobraz	Lokalizacja nowych inwestycji spowoduje oddziaływanie na krajobraz zależne od ich

KOMPONENT ŚRODOWISKA	PROGNOZOWANE ODDZIAŁYWANIA
	<p>powierzchni i szczegółowej lokalizacji.</p> <p>Oddziaływanie na krajobraz będzie miało charakter lokalny, konstrukcje obiektów biogazowni czy paneli fotowoltaicznych są stosunkowo niskie, w związku z tym z reguły nie stanowią one dominanty w lokalnym krajobrazie.</p> <p>Przy dużych powierzchniach farm fotowoltaicznych i gęstym ich ustawieniu przesłaniać one będą widoki obserwatorom znajdującym w bliskim otoczeniu, na tej samej wysokości n.p.m., z większych odległości będą widoczne z wzniesień terenu w otoczeniu w przypadkach braku przesłon, np. w postaci lasów. Panele fotowoltaiczne są ciemne i montowane na szarej (np. ocynkowanej) konstrukcji montażowej. Ponadto, na terenie planowanej inwestycji nie będą występowały obiekty dominujące, które mogłyby przykuwać wzrok swoją wysokością lub jaskrawym kolorem. Powyższe powoduje, iż planowana farma fotowoltaiczna widziana z poziomu gruntu stanowić będzie ciemną linię zlewającą się z krajobrazem. Układ i rozmieszczenie paneli fotowoltaicznych będzie szczegółowo rozpoznany na etapie sporządzania projektu budowlanego, projekt powinien uwzględniać uwarunkowania krajobrazowe analizowanego terenu w tym ukształtowanie terenu oraz jego otoczenia.</p> <p>W przypadku biogazowni rolniczej ze względu na niewielką powierzchnię zabudowy zajmowaną przez obiekty instalacji nie występuje znaczące ryzyko wystąpienia wysokościowej czy powierzchniowej dominanty krajobrazowej. Dla zapewnienia spójności projektowanej instalacji z otoczeniem oraz minimalizacji jej oddziaływania na obecny naturalny krajobraz zaleca się stosować elewacje zewnętrzne obiektów kubaturowych w naturalnych i stonowanych kolorach, tj. odcienie zieleni, brązu oraz koloru niebieskiego.</p> <p>W ramach oceny oddziaływania na środowisko planowanej inwestycji, powinna zostać sporządzona ekspertyza krajobrazowa.</p>
zwierzęta, rośliny różnorodność biologiczna	<p>Wystąpią przekształcenia szaty roślinnej głównie agrocenoz - likwidacja upraw rolnych i docelowo wprowadzenie roślinności trawiastej w ciągach komunikacyjnych między panelami i pod nimi, w otoczeniu biogazowni. Na etapie realizacji inwestycji oraz infrastruktury towarzyszącej wystąpi likwidacja fauny glebowej i płoszenie zwierząt, głównie ptaków i ssaków. Powłoka antyrefleksowa pokrywająca panele fotowoltaiczne zwiększa absorpcję energii promieniowania słonecznego oraz zapobiega niepożądanemu efektowi odbicia światła od powierzchni paneli - panele fotowoltaiczne nie będą oślepiać zwierząt naziemnych w otoczeniu i ptaków mogących przelatywać nad instalacją.</p> <p>Na etapie budowy infrastruktury towarzyszącej oddziaływania będą bezpośrednie, krótkookresowe. Na etapie eksploatacji oddziaływania będą pośrednie, o bardzo małym stopniu oddziaływania. Z lokalnym, bezpośrednim zubożeniem lub zlikwidowaniem istniejącej roślinności spotkamy się w miejscu powstania nowych obiektów kubaturowych. Oddziaływaniem pośrednim w odniesieniu do siedlisk flory i fauny na terenach zielonych (biologicznie czynnych) bezpośrednio przyległych do powierzchni nieprzepuszczalnych może być podsuszenie gruntów.</p> <p>Zaleca się, dla lokalizacji inwestycji (zwłaszcza zajmującej duże arealty gruntu) przeprowadzenie inwentaryzacji przyrodniczej celem zbadania występowania gatunków zwierząt (m.in. ptaków lęgowych, nietoperzy, płazów, gatunków migrujących, bezkręgowców) i roślin oraz w celu możliwości podjęcia działań zapobiegających ewentualnym niekorzystnym oddziaływaniom na zinwentaryzowane gatunki, ich siedliska, szlaki migracyjne.</p>
powietrze atmosferyczne i klimat	<p>Oddziaływanie na zanieczyszczenia powietrza w trakcie realizacji ustaleń nastąpi w wyniku pracy sprzętu budowlanego i transportu materiałów budowlanych (spaliny) oraz w wyniku składowania materiałów budowlanych (ewentualne źródło zapylenia), a także w trakcie prac ziemnych (pylenie z powierzchni terenu pozbawionej roślinności, w zależności od warunków atmosferycznych). Będą to bezpośrednie oddziaływania o zasięgu lokalnym, ograniczonym do terenu prac budowlanych.</p> <p>Farmy fotowoltaiczne stanowią źródło tzw. „czystej energii”, ich wykorzystanie, dzięki zastępowaniu konwencjonalnych źródeł energii, przyczynia się do spadku emisji do atmosfery CO₂, SO₂, NO_x i pyłów, co powoduje korzystne skutki środowiskowe –</p>

KOMPONENT ŚRODOWISKA	PROGNOZOWANE ODDZIAŁYWANIA
	<p>spadek zanieczyszczenia powietrza, lepsze warunki aerosanitarne życia ludzi.</p> <p>Wpływ przedsięwzięcia na warunki aerosanitarne w trakcie jego budowy będzie okresowy, ograniczony przestrzennie i jakościowo, jego ograniczenie można osiągnąć przez wygrodzenie terenów realizacji prac budowlanych, ewentualnie zwilżanie obszaru w sytuacjach małej wilgotności powietrza itp.</p> <p>Na etapie eksploatacji oddziaływania będą bezpośrednie, krótkookresowe, o bardzo małym stopniu oddziaływania.</p> <p>W przypadku biogazowni w celu dokonania analizy oddziaływania przedsięwzięcia na jakość powietrza, powinno zostać przeprowadzone modelowanie rozprzestrzeniania się zanieczyszczeń emitowanych do powietrza przez: urządzenia biogazowni; w wyniku naturalnych procesów (rozkład zgromadzonej biomasy, parowanie ze zbiornika magazynowego itp.), ruch komunikacyjny i obsługę biogazowni, działalność sąsiednich zakładów, z którymi oddziaływanie biogazowni może się kumulować.</p> <p>Zagospodarowanie terenu nie może powodować przekroczeń standardów jakości środowiska.</p> <p>Emisja nieprzyjemnych zapachów-odorów powstaje z magazynowania surowców odnawialnych w silosach, dowozu surowca (w tym odpadów) i transportu surowca i pozostałości pofermentacyjnych. Podczas składowania i rozwożenia nieprzerobionej gnojowicy uwalniane są często lotne organiczne kwasy i inne nieprzyjemnie pachnące substancje prowadzące do przeszkadzających emisji zapachów. Dobrze przefermentowany substrat jest w zasadzie neutralny pod względem zapachów. Szczególnie korzystne jest to podczas rozwożenia na powierzchnie rolne produktu pofermentacyjnego. Można zminimalizować oddziaływania zapachowe poprzez należytą eksploatację biogazowni i odpowiednie zachowanie czystości. Wszystkie przewody i armatury są technicznie szczelne. Dodatkowo wszystkie zbiorniki będące częścią procesu powinny być przykryte, tak by zatrzymać emisje.</p> <p>Na etapie funkcjonowania źródłami zanieczyszczenia atmosfery na obszarze zainwestowania będą motoryzacyjne zanieczyszczenia powietrza z dojazdów do biogazowni oraz ekip serwisowo-remontowych do farmy fotowoltaicznej. Ze względu na niemożność oceny na obecnym etapie prognozowania oddziaływań natężenia ruchu, niemożliwa jest ocena prognozowanego oddziaływania komunikacji samochodowej na stan zanieczyszczenia atmosfery. Jednak z względu na małą zawodność tego typu urządzeń a co za tym idzie niską potrzebę częstych dojazdów, nie prognozuje się istotnego wpływu oddziaływania komunikacji samochodowej na stan zanieczyszczenia powietrza.</p> <p>Szczegółowe analizy w tym zakresie powinny zostać opracowane na etapie oceny oddziaływania planowanego przedsięwzięcia na środowisko.</p>
klimat akustyczny	<p>Na etapie inwestycyjnym (realizacji ustaleń) odczuwalny będzie okresowy wzrost natężenia hałasu, związany z pracą sprzętu budowlanego i transportem materiałów budowlanych.</p> <p>Emisja hałasu w trakcie budowy jest traktowana jako prace okresowe i nie podlega regulacji prawnej w tym zakresie. Należy jednak zastosować tzw. bierną ochronę przed hałasem poprzez ograniczenie czasu pracy najbardziej hałaśliwych urządzeń w ciągu doby, z wykluczeniem godzin nocnych.</p> <p>Podstawowymi źródłami zmian warunków akustycznych na etapie funkcjonowania inwestycji będzie:</p> <ul style="list-style-type: none"> • wzrost natężenia ruchu samochodowego, związany z obsługą ww. obiektów; • źródłem hałasu mogą być elementy instalacji planowanych inwestycji. <p>W ramach oceny oddziaływania na środowiskowa, ze względu na stosunkowo bliskie położenie zabudowy mieszkaniowej powinna zostać sporządzona analiza oddziaływań akustycznych.</p> <p>Dopuszczalne poziomy hałasu w środowisku reguluje Rozporządzenie Ministra Środowiska z dnia 14 czerwca 2007 r. w sprawie dopuszczalnych poziomów hałasu w środowisku (Dz. U. z 2014 r., poz. 112).</p>
dobra kultury	Nie przewiduje się znaczącego wpływu

KOMPONENT ŚRODOWISKA	PROGNOZOWANE ODDZIAŁYWANIA
odpady	<p>W zakresie odpadów - na etapie eksploatacji powstawać będą nieznaczne ilości odpadów np. uszkodzone panele, elementy urządzenia i elementy instalacji elektrycznej, odpady komunalne ekip serwisowo-remontowych. Po zakończeniu eksploatacji (ok. 30 lat) zużyte panele fotowoltaiczne, kable elektryczne i pozostała infrastruktura techniczna stanowiąc będą odpad – obowiązuje ich przekazywanie do unieszkodliwiania i odzysku zgodnie z Ustawą z dnia 14 grudnia 2012 r. o odpadach (t.j. Dz. U. 2023 r., poz. 1587).</p> <p>Gospodarka odpadami na etapie eksploatacji biogazowni może być realizowana w dwóch podstawowych aspektach: przyjmowanie odpadów rolniczych w celu ich odzysku; wytwarzanie odpadów – materiał pofermentacyjny, odpady komunalne, odpady z konserwacji instalacji. Wszystkie odpady rolnicze przyjmowane do biogazowni będą poddawane odzyskowi zgodnie z wymaganiami ww. ustawy o odpadach jako surowiec do produkcji biogazu.</p> <p>W efekcie procesu fermentacji wytwarzany będzie odpad w postaci materiału pofermentacyjnego. Część ciekłego pofermentu zawracana będzie do procesu, a pozostała część stanowić będzie odpad, który będzie wymagał dalszego zagospodarowania poza terenem instalacji. W wyniku prowadzonego procesu produkcyjnego wytwarzane będą odpady przeznaczone do odzysku w procesie R10 (obróbka na powierzchni ziemi przynosząca korzyści dla rolnictwa lub poprawę stanu środowiska i rodzaje odpadów dopuszczonych do takiego odzysku). Zasady prowadzenia procesu reguluje szczegółowo rozporządzenie Ministra Środowiska z dnia 23 stycznia 2015 r. w sprawie procesu odzysku R10 (Dz. U. 2015, poz. 132). Przy rolniczym wykorzystaniu pofermentu należy przestrzegać również zasad określonych w Kodeksie Dobrej Praktyki Rolniczej. Do stosowania zapisów ww. dokumentów zobligowany będzie podmiot odbierający poferment.</p>
zdrowie i życie ludzi	<p>Budowa i eksploatacja przedsięwzięcia nie może powodować przekroczeń dopuszczalnych norm dla poszczególnych elementów środowiska przyrodniczego ani zagrożeń dla zdrowia i życia ludności.</p> <p>W ramach oceny oddziaływania na środowiskowa, ze względu na stosunkowo bliskie położenie zabudowy powinna zostać sporządzona analiza oddziaływań akustycznych, analiza oddziaływań na powietrze oraz ekspertyza krajobrazowa.</p> <p>Na terenie biogazowni zostaną wyznaczone i odpowiednio oznaczone strefy zagrożenia pożarowego i zagrożenia wybuchem, a w ich obrębie ustalone zostaną warunki zachowania ostrożności.</p> <p>Na etapie eksploatacji farmy fotowoltaicznej nie wystąpi bezpośrednie oddziaływanie na warunki życia ludzi poza lokalnym oddziaływaniem krajobrazowym; pozytywne oddziaływanie polegać będzie na bezemisyjnej produkcji energii elektrycznej.</p>

Zgodnie § 3 ust. 1 pkt. 54 Rozporządzenia Rady Ministrów z dnia 10 września 2019 r. w sprawie przedsięwzięć mogących znacząco oddziaływać na środowisko (Dz.U. 2019, poz. 1839 ze zm.) zabudowa systemami fotowoltaicznymi została zaklasyfikowana do przedsięwzięć mogących potencjalnie znacząco oddziaływać na środowisko:

54) zabudowa przemysłowa, w tym zabudowa systemami fotowoltaicznymi lub magazynowa, wraz z towarzyszącą jej infrastrukturą, o powierzchni zabudowy nie mniejszej niż:

- a) 0,5 ha na obszarach objętych formami ochrony przyrody, o których mowa w art. 6 ust. 1 pkt 1–5, 8 i 9 ustawy z dnia 16 kwietnia 2004 r. o ochronie przyrody, lub w otulinach form ochrony przyrody, o których mowa w art. 6 ust. 1 pkt 1–3 tej ustawy,*
- b) 1 ha na obszarach innych niż wymienione w lit. a.*

Zgodnie § 3 ust. 1 punkty 47, 54 i 82 ww. Rozporządzenia, biogazownia rolnicza może zostać zaklasyfikowana do przedsięwzięć mogących potencjalnie znacząco oddziaływać na środowisko:

47) instalacje do produkcji paliw z produktów roślinnych, z wyłączeniem instalacji do wytwarzania biogazu rolniczego w rozumieniu art. 2 pkt 2 ustawy z dnia 20 lutego 2015 r. o odnawialnych źródłach energii, o zainstalowanej mocy elektrycznej nie większej niż 0,5 MW lub wytwarzających ekwiwalentną ilość biogazu rolniczego wykorzystywanego do innych celów niż produkcja energii elektrycznej;

54) zabudowa przemysłowa, w tym zabudowa systemami fotowoltaicznymi lub magazynowa, wraz z towarzyszącą jej infrastrukturą, o powierzchni zabudowy nie mniejszej niż:

- a) 0,5 ha na obszarach objętych formami ochrony przyrody, o których mowa w art. 6 ust. 1 pkt 1–5, 8 i 9 ustawy z dnia 16 kwietnia 2004 r. o ochronie przyrody, lub w otulinach form ochrony przyrody, o których mowa w art. 6 ust. 1 pkt 1–3 tej ustawy,
- b) 1 ha na obszarach innych niż wymienione w lit. a.

82) instalacje związane z przetwarzaniem w rozumieniu art. 3 ust. 1 pkt 21 ustawy z dnia 14 grudnia 2012 r. o odpadach odpadów, inne niż wymienione w § 2 ust. 1 pkt 41–47, z wyłączeniem instalacji do wytwarzania biogazu rolniczego w rozumieniu art. 2 pkt 2 ustawy z dnia 20 lutego 2015 r. o odnawialnych źródłach energii, o zainstalowanej mocy elektrycznej nie większej niż 0,5 MW lub wytwarzających ekwiwalentną ilość biogazu rolniczego wykorzystywanego do innych celów niż produkcja energii elektrycznej, a także miejsca retencji powierzchniowej odpadów oraz rekultywacja składowisk odpadów;

Przy spełnieniu którejkolwiek z ww. przesłanek konieczne będzie uzyskanie decyzji o środowiskowych uwarunkowaniach realizacji przedsięwzięcia.

Elektrownie wiatrowe

Potencjalne oddziaływania na komponenty środowiska:

KOMPONENT ŚRODOWISKA	SPOSÓB ODDZIAŁYWANIA I ZAGROŻENIA
Wykorzystanie terenu	<p>W ramach realizacji farmy wiatrowej wykonywane będą:</p> <ul style="list-style-type: none"> – fundamenty pod turbiny wiatrowe, – konstrukcja elektrowni wiatrowych (stalowa lub stalowo-betonowa), – niezbędne drogi dojazdowe, – place montażowe (na czas budowy) – podziemne połączenia kablowe. <p>W trakcie realizacji nastąpi:</p> <ul style="list-style-type: none"> – czasowe zajęcie terenu pod urządzenie tras dojazdowych do turbin wiatrowych i placu montażowego przy turbinach wiatrowych, – czasowe wykorzystanie terenu na składowanie materiałów budowlanych dla potrzeb realizacji fundamentu pod konstrukcje wiatraka oraz maszyn i urządzeń niezbędnych do montażu gotowych elementów oraz ich wyposażenia.
Gleba	<p>Oddziaływanie na glebę będzie związane z wykonaniem fundamentów pod wieżę wiatraków. Wykonanie fundamentów będzie zmianą nieodwracalną, natomiast miejsca odkładu ziemi z wykopów i utwardzania terenu pod dźwig będą zmianą krótkotrwałą i przywróconą do stanu pierwotnego.</p>

KOMPONENT ŚRODOWISKA	SPOSÓB ODDZIAŁYWANIA I ZAGROŻENIA
	Realizacja inwestycji wiąże się z przeprowadzeniem robót ziemnych i montażowych wymagających użycia maszyn budowlanych (spycharka, koparka), sprzętu specjalistycznego (dźwigi samojezdne) oraz środków transportu. W związku z powyższym istnieje hipotetyczne zagrożenie zanieczyszczenia gleby wyciekami substancji ropopochodnymi z maszyn.
Powierzchnia terenu	Wzrost powierzchni zabudowanej, dróg, parkingów (uszczelnione, trwałe). Po zakończeniu robót pokrywa glebowa i szata roślinna (poza powierzchniami utwardzonymi) zostanie doprowadzona do stanu pierwotnego. Planowana inwestycja nie wpłynie znacząco na powierzchnie ziemi (ziemia po etapie budowy, w trakcie eksploatacji elektrowni będzie można nadal wykorzystywać rolniczo) i nie spowoduje ruchów masowych ziemi.
Użytkowanie terenu	Dotychczasowy sposób użytkowania terenu nie ulegnie zmianie. Funkcjonowanie turbin wiatrowych w dalszym ciągu umożliwiać będzie prowadzenie gospodarki rolnej. Lokalizacja wiatraków eliminuje możliwość realizacji funkcji mieszkaniowej oraz chronionych funkcji usługowych (wielogodzinny pobyt dzieci i młodzieży, szpitale i domy opieki) w ich sąsiedztwie.
Flora	Zmniejszenie powierzchni biologicznie czynnej pod wieżami turbin wiatrowych.
Fauna	<p>Stopień oddziaływania na populacje ptaków jest bardzo zróżnicowany, w zależności głównie od lokalizacji elektrowni wiatrowych (kolizje ptaków z elektrowniami zdarzają się w sytuacji zlokalizowania elektrowni na trasie głównych przelotów ptaków w miejscu, gdzie znajdują się ważne dla nich żerowiska) – od praktycznie zerowych lub pomijalnych z punktu widzenia wpływu na żywotność populacji ptaków, po znaczące efekty w sytuacjach istotnej utraty siedlisk i wysokiej śmiertelności w wyniku kolizji. Badania naukowe przeprowadzone na świecie wskazują, że wpływ elektrowni wiatrowych na ptaki zależy od zastosowanego typu urządzeń, ich wysokości, liczby, ustawienia względem siebie, ale w największym stopniu uzależniony jest od wyboru lokalizacji inwestycji. Niewłaściwa lokalizacja elektrowni wiatrowych może pogorszyć stan środowiska, w tym populacji ptaków.</p> <p>Wiatraki mogą stwarzać zagrożenie dla życia nietoperzy. Napędzane wiatrem turbiny generują dźwięk i pole elektromagnetyczne. Mogą one przyciągać nietoperze, które będą ginęły wskutek zderzenia z wiatrakami. Oprócz ciepła, dźwięku i pola elektromagnetycznego, które przyciągają te stworzenia, uczeni wymieniają... ciekawość. Nietoperze są bardzo ciekawskie i mogą ginąć, gdy próbują zbadać nowy obiekt, który pojawił się na ich terytorium.</p> <p>Z uwagi na uwarunkowania prawne, przyrodnicze, krajobrazowe i zoologiczne, należy dokonać nie tylko odpowiedniej lokalizacji dla elektrowni wiatrowych, ale również poprzedzić analizą gatunkową i ilościową ptaków oraz nietoperzy. Analiza powinna być sporządzona na podstawie obserwacji terenowych (minimalna długość sezonowych obserwacji to jeden rok z uwzględnieniem okresów lęgowych oraz migracji wiosennej i jesiennej) oraz z wykorzystaniem dostępnej literatury fachowej. Istotne jest również zbadanie oddziaływania skumulowanego z elektrowniami istniejącymi oraz planowanymi do realizacji.</p>
Hałas	<p>W trakcie eksploatacji przedsięwzięcia pracujące wiatraki emitować będą hałas pochodzący od obracających się łopat, wirnika generatora i przekładni mechanicznej. Będzie to stały monotonny szum zmieniający klimat akustyczny. Na otwartej przestrzeni fale dźwiękowe rozchodzą się jednakowo we wszystkich kierunkach, przy czym w miarę oddalania się od źródła intensywność tych fal ulega zmniejszeniu. Rozchodzenie się dźwięku na otwartej przestrzeni zależy zarówno od charakterystyki akustycznej źródła dźwięku, zmian zachodzących w atmosferze jak również ukształtowania terenu oraz znajdujących się w nim elementów urbanistycznych.</p> <p>Nowoczesne wiatraki konstruowane są tak, aby maksymalnie ograniczyć poziom emitowanego hałasu. Wszystkie wiatraki poddawane są badaniom akustycznym i spełniać muszą rygorystyczne normy unijne i krajowe dotyczące natężenia emitowanego dźwięku. Uzyskanie zgody na realizację inwestycji wymaga przeprowadzenia szczegółowych badań w zakresie emisji hałasu.</p>

KOMPONENT ŚRODOWISKA	SPOSÓB ODDZIAŁYWANIA I ZAGROŻENIA
	Zachowując ze znacznym zapasem odległość wiatraków od istniejącej zabudowy (strefa ochronna) planowane przedsięwzięcie nie spowoduje uciążliwości oddziaływania hałasu na mieszkańców tej zabudowy (dźwięk emitowany przez obracające się śmigła jest pochłaniany przez otoczenie -szum wiatru w drzewach i roślinach, tzw. „hałas otoczenia”).
Wody podziemne, powierzchniowe	Projektowane przedsięwzięcie nie spowoduje zanieczyszczenia wód gruntowych. Spływy wód opadowych z terenów utwardzonych w normalnych warunkach eksploatacyjnych nie będą zanieczyszczone, będą wsiąkały w grunt i względnie odparowywały. Wykorzystanie wiatru nie powoduje spadku poziomu wód podziemnych.
Krajobraz	Elektrownie wiatrowe jako urządzenia wysokie, o kolorze kontrastowym w stosunku do tła nieba oraz powierzchni ziemi z różnymi formami jej użytkowania, w dodatku poruszające się, wpływają na krajobraz. W zależności od ukształtowania terenu i sposobu jego zagospodarowania, a także typu i liczby posadowionych w jednym miejscu urządzeń, parki wiatrowe mogą być widoczne nawet z dużych odległości. Elektrownie przekraczające wysokość 30 m stanowią zdecydowaną dominantę krajobrazową. Wpływ na zmianę dotychczasowego charakteru otoczenia, który w dużej mierze jest sprawą subiektywnego postrzegania, zależy bowiem od osobistych upodobań i poglądów oceniającego. Przez wiele osób turbiny postrzegane są jako nowoczesne, przyjazne środowisku instalacje, o prostym a jednocześnie wyrafinowanym kształcie. Farmy wiatrowe są stawiane na obszarach rolniczych, które w dalszym ciągu mogą być użytkowane i z których rolnik może czerpać dochód. Postawienie wiatraków nie zmienia przeznaczenia tego terenu, nie ingerują w uprawy na danym terenie, nie wymaga dodatkowych działań typu ekrany wyciszające.
Klimat	Nastąpi redukcja emisji gazów cieplarnianych, w tym CO ₂ , a przez to przeciwdziałanie dalszym zmianom klimatu.
Powietrze atmosferyczne	Eksploatacja elektrowni wiatrowych nie powoduje emisji szkodliwych substancji do powietrza - przy produkcji energii elektrycznej przez turbiny wiatrowe do atmosfery nie są emitowane gazy cieplarniane, które generowane są podczas spalania paliw kopalnych w konwencjonalnych źródłach generacji (elektrowniach i elektrociepłowniach). Zastępowanie źródeł konwencjonalnych przez źródła energii odnawialnej pozwala więc na uniknięcie emisji dużej ilości dwutlenku węgla do atmosfery. Nastąpi redukcja emisji gazów cieplarnianych, w tym CO ₂ , a przez to przeciwdziałanie dalszym zmianom klimatu. Poprawa jakości powietrza, poprzez uniknięcie emisji SO ₂ , NO _x i pyłów do atmosfery; Elektrownie wiatrowe należą do tzw. czystych (bez-emisyjnych) źródeł wytwarzania energii elektrycznej, a co za tym idzie ich zastosowanie zmniejsza negatywne oddziaływanie sektora wytwarzania energii na środowisko.
Opady	Eksploatacja elektrowni wiatrowych powoduje powstawanie następujących odpadów: olej przekładniowy i olej hydrauliczny. Odpady te będą wywożone zgodnie z obowiązującymi przepisami prawa.
Formy ochrony przyrody szczególnie wrażliwe na negatywny wpływ energetyki wiatrowej	Do obszarów, dla których sąsiedztwo obiektów energetyki wiatrowej może stwarzać ryzyko wystąpienia znaczących negatywnych oddziaływań środowiskowych należy zaliczyć w pierwszej kolejności: <ul style="list-style-type: none"> – parki narodowe; – rezerваты przyrody służące ochronie ptaków/nietoperzy lub ich siedlisk, lęgówisk i żerowisk; – obszary specjalnej ochrony ptaków Natura 2000; – obszary wodno-błotne chronione na podstawie Konwencji Ramsarskiej; – obszary znajdujące się na trasach przelotów migracyjnych lub będących terenami stałego lub okresowego występowania gatunków wymienionych w załączniku nr 1 dyrektywy „ptasiej” lub wskazanych w Polskiej Czerwonej Księdze, wg aktualnych (nie starszych niż 10 lat) danych naukowych. Projektowane obszary lokalizacji elektrowni wiatrowych położone są w rejonie niekonfliktowym w stosunku do terenów objętych ochroną z tytułu ustawy o ochronie przyrody.

KOMPONENT ŚRODOWISKA	SPOSÓB ODDZIAŁYWANIA I ZAGROŻENIA
Zdrowie i życie ludzi	<p>Praktycznie jedynymi oddziaływaniami farm wiatrowych na środowisko i warunki życia człowieka są oddziaływania akustyczne oraz przysłonięcie terenu (tzw. efekt cienia – „shadow effect”) i pojawienie się efektu stroboskopowego w wyniku ruchu obrotowego ramion wirnika.</p> <p>Pracy każdej elektrowni wiatrowej towarzyszy hałas. Pochodzi on głównie od obracających się łopat wirnika (opory aerodynamiczne), w mniejszej części od generatora i przekładni. Zwykle jego natężenie nie jest duże, może być jednak monotony. Dopuszczalne normy dotyczące poziomów hałasu zostały określone w Rozporządzeniu Ministra Środowiska z dnia 14 czerwca 2007 r. w sprawie dopuszczalnych poziomów hałasu w środowisku (t.j. Dz.U. 2014, Nr 112). Pomędzy istniejąca zabudową miejscowości, a terenem, gdzie dopuszcza się lokalizację elektrowni wiatrowych utrzymuje się tereny rolniczej przestrzeni produkcyjnej. Tereny te stanowią bufor zabezpieczający siedziby ludzkie przed ponadnormatywnym oddziaływaniem hałasu. Wstępnie należy przyjąć, że odległość ta zapewnia dotrzymanie obowiązujących norm hałasu. Jednak faktyczne oddziaływanie akustyczne całego zespołu turbin wiatrowych, na skutek ich wspólnego, nakładającego się (synergicznego) oddziaływania, może wykraczać poza podaną odległość, ale w zależności od przyjętych rozwiązań i charakteru terenu może być też mniejsza. Uzależnione jest to od wzajemnego położenia turbin, ich wielkości, mocy i zastosowanych rozwiązań technicznych, charakteru terenu (rzeźba, użytkowanie). Z tego względu na etapie prowadzenia oceny oddziaływaniu na środowisko planowanej farmy elektrowni wiatrowych konieczna będzie szczegółowa analiza wpływu na klimat akustyczny, sporządzona na podstawie szczegółowych danych inwestora w zakresie lokalizacji turbin oraz ich parametrów technicznych.</p>

Zgodnie § 2 ust. 1 pkt. 5 Rozporządzenia Rady Ministrów z dnia 10 września 2019 r. w sprawie przedsięwzięć mogących znacząco oddziaływać na środowisko (Dz.U. 2019, poz. 1839 ze zm.) instalacje wykorzystujące do wytwarzania energii elektrycznej energię wiatru zostaną zaklasyfikowane do przedsięwzięć mogących zawsze znacząco oddziaływać na środowisko, gdy spełniają poniższe warunki:

5) instalacje wykorzystujące do wytwarzania energii elektrycznej energię wiatru:

- a) o łącznej mocy nominalnej elektrowni nie mniejszej niż 100 MW,*
- b) lokalizowane na obszarach morskich Rzeczypospolitej Polskiej;*

Zgodnie § 3 ust. 1 pkt. 6 Rozporządzenia Rady Ministrów z dnia 10 września 2019 r. w sprawie przedsięwzięć mogących znacząco oddziaływać na środowisko (Dz.U. 2019, poz. 1839 ze zm.) instalacje wykorzystujące do wytwarzania energii elektrycznej energię wiatru zostaną zaklasyfikowana do przedsięwzięć mogących potencjalnie znacząco oddziaływać na środowisko, gdy spełniają poniższe warunki:

6) instalacje wykorzystujące do wytwarzania energii elektrycznej energię wiatru, inne niż wymienione w § 2 ust. 1 pkt 5:

- a) lokalizowane na obszarach objętych formami ochrony przyrody, o których mowa w art. 6 ust. 1 pkt 1–5, 8 i 9 ustawy z dnia 16 kwietnia 2004 r. o ochronie przyrody (Dz. U. z 2018 r. poz. 1614, 2244 i 2340 oraz z 2019 r. poz. 1696 i 1815), z wyłączeniem instalacji przeznaczonych wyłącznie do zasilania znaków drogowych i kolejowych, urządzeń*

sterujących lub monitorujących ruch drogowy lub kolejowy, znaków nawigacyjnych, urządzeń oświetleniowych, billboardów i tablic reklamowych,

b) o całkowitej wysokości nie niższej niż 30 m.

Przy spełnieniu którejkolwiek z ww. przesłanek konieczne będzie uzyskanie decyzji o środowiskowych uwarunkowaniach realizacji przedsięwzięcia.

8.4 Prognozowany wpływ na komponenty środowiska w tym zdrowie i życie ludzi - strefa cmentarzy (SC)

Strefa cmentarzy – SC

Strefę cmentarzy wyznaczono dla istniejących cmentarzy (czynnych oraz nieczynnych) oraz cmentarzy objętych ochroną na podstawie przepisów z zakresu ochrony i opieki nad zabytkami. Jest to 8 terenów., dla których określono również profil dodatkowy. Dla niektórych terenów określono maksymalną wysokość zabudowy w związku z możliwością realizacji budynków i budowli. Dla wszystkich terenów określono minimalny udział powierzchni biologicznie czynnej.

W przypadku budowy cmentarzy lub rozbudowy istniejących należy uwzględnić przepisy Rozporządzenia Ministra Gospodarki Komunalnej z dnia 25 sierpnia 1959 r. w sprawie określenia, jakie tereny pod względem sanitarnym są odpowiednie na cmentarze (Dz. U. Nr 52, poz. 315):

- Odległość cmentarza od zabudowań mieszkalnych, od zakładów produkujących artykuły żywności, zakładów żywienia zbiorowego bądź zakładów przechowujących artykuły żywności oraz studzien, źródeł i strumieni, służących do czerpania wody do picia i potrzeb gospodarczych, powinna wynosić co najmniej 150 m; odległość ta może być zmniejszona do 50 m pod warunkiem, że teren w granicach od 50 do 150 m odległości od cmentarza posiada sieć wodociągową i wszystkie budynki korzystające z wody są do tej sieci podłączone.
- Odległość od granicy cmentarza ujęć wody o charakterze zbiorników wodnych, służących jako źródło zaopatrzenia sieci wodociągowej w wodę do picia i potrzeb gospodarczych, nie może być mniejsza niż 500 m.

Nie przewiduje się znaczących zmian spowodowanych rozwojem funkcji cmentarnej. Odległości ochrony sanitarnej zostaną zachowane.

8.5 Prognozowany wpływ na komponenty środowiska w tym zdrowie i życie ludzi - strefa górnictwa (SG)

Strefa górnictwa – SG

Strefę górnictwa wyznaczono dla obszarów i terenów górniczych, bez wskazywania profilu dodatkowego.

Strefa wyznacza tereny wydobycia surowców naturalnych z udokumentowanych złóż. Fizyczna eksploatacja złóż odbywać się może po uzyskaniu wszelkich niezbędnych decyzji administracyjnych, zatwierdzających możliwość eksploatacji konkretnego złoża. Ponadto przed podjęciem działań mających na celu eksploatację kopaliny należy uwzględnić wszystkie ograniczenia i zakazy związane z przepisami odrębnymi.

W przewidywaniach dla środowiska przyrodniczego, dotyczących eksploatacji mogą wystąpić następujące zagrożenia i oddziaływania:

- przekształcenia powierzchni ziemi – powstanie zagłębienie terenu, leja depresyjnego
- zmniejszenie miąższości warstwy izolującej poziomy wód podziemnych od powierzchni terenu,
- eksploatacja nieznacznie zwiększy zagrożenie zanieczyszczenia gruntu. Zagrożenie to związane jest z obecnością sprzętu ciężkiego o napędzie spalinowym w obrębie wyrobiska, placów manewrowych i tymczasowych dróg wewnętrznych,
- w pasie przyległym do wyrobiska, może nastąpić pogorszenie warunków glebowych z powodu zwiększonego drenażu wód opadowych, nasilenia się procesów erozji i niestabilności skarp,
- na terenach pozbawianych roślinności o większym nachyleniu, zwiększy się erozja powierzchniowej warstwy gruntu.

ponadto nastąpi:

- likwidacja pokrywy glebowej,
- ubytek terenów biologicznie czynnych,
- w trakcie eksploatacji niepokojone będą zwierzęta występujące na przedmiotowym terenie oraz w okolicy.

Wyeksploatowany obszar powinien być poddawany sukcesywnej rekultywacji, pozwoli to zniwelować skutki negatywnego oddziaływania na środowisko.

Prowadzenie eksploatacji kopaliny powinno odbywać się w gospodarczo uzasadnionych przypadkach, z racjonalnym ich wykorzystaniem, przy zastosowaniu środków ochrony przed negatywnym wpływem na środowisko, z podejmowaniem niezbędnych działań zmierzających do optymalizacji bezpieczeństwa wykonywanych w ramach koncesji prac ze szczególnym uwzględnieniem zapobiegania szkodom w środowisku i zapobiegania jego zanieczyszczeniu, następnie należy sukcesywnie prowadzić działania rekultywacyjne terenów poeksploatacyjnych i przywracać właściwy stan elementów środowiska przyrodniczego na tych obszarach.

8.6 Prognozowany wpływ na obszary chronione

W obrębie gminy Kozłowo zlokalizowane są następujące obszarowe formy ochrony przyrody: **Obszar Chronionego Krajobrazu Jeziora Mielno, Obszar Chronionego Krajobrazu Dolin Rzek Nidy i Szkotówki i Zespół Przyrodniczo-Krajobrazowy „Dolina rzeki Szkotówki”**.

Dla **Obszaru Chronionego Krajobrazu Jeziora Mielno** obowiązuje Uchwała Nr XIII/244/25 Sejmiku Warmińsko-Mazurskiego z dnia 27 maja 2025 r. w sprawie Obszaru Chronionego Krajobrazu Jeziora Mielno. Na terenie przedmiotowego obszaru chronionego zgodnie z ww. Uchwałą zakazuje się:

- 1) zabijania dziko występujących zwierząt, niszczenia ich nor, legowisk, innych schronień i miejsc rozrodu oraz tarlisk, złożonej ikry, z wyjątkiem amatorskiego połowu ryb oraz wykonywania czynności związanych z racjonalną gospodarką rolną, leśną, rybacką i łowiecką;
- 2) realizacji przedsięwzięć mogących znacząco oddziaływać na środowisko;
- 3) likwidowania i niszczenia zadrzewień śródpolnych, przydrożnych i nadwodnych, jeżeli nie wynikają one z potrzeby ochrony przeciwpowodziowej i zapewnienia bezpieczeństwa ruchu drogowego lub wodnego lub budowy, odbudowy, utrzymania, remontów lub naprawy urządzeń wodnych;
- 4) wydobywania do celów gospodarczych skał, w tym torfu, oraz skamieniałości, w tym kopalnych szczątków roślin i zwierząt, a także minerałów i bursztynu;
- 5) wykonywania prac ziemnych trwale zniekształcających rzeźbę terenu, z wyjątkiem prac związanych z zabezpieczeniem przeciwpowodziowym lub przeciwosuwiskowym lub utrzymaniem, budową, odbudową, naprawą lub remontem urządzeń wodnych;
- 6) dokonywania zmian stosunków wodnych, jeżeli służą innym celom niż ochrona przyrody lub zrównoważone wykorzystanie użytków rolnych i leśnych oraz racjonalna gospodarka wodna lub rybacka;
- 7) likwidowania naturalnych zbiorników wodnych, starorzeczy i obszarów wodno-błotnych;
- 8) lokalizowania obiektów budowlanych w pasie szerokości 100 m od:
 - a) linii brzegów rzek, jezior i innych naturalnych zbiorników wodnych,
 - b) zasięgu lustra wody w sztucznych zbiornikach wodnych usytuowanych na wodach płynących przy normalnym poziomie piętrzenia określonym w pozwoleniu wodnoprawnym, o którym mowa w art. 389 pkt 1 ustawy z dnia 20 lipca 2017 r. - Prawo wodne;- z wyjątkiem urządzeń wodnych oraz obiektów służących prowadzeniu racjonalnej gospodarki rolnej, leśnej lub rybackiej.

Zakaz, o którym w pkt 2, nie dotyczy realizacji przedsięwzięć mogących potencjalnie znacząco oddziaływać na środowisko, dla których regionalny dyrektor ochrony środowiska stwierdził brak konieczności przeprowadzenia oceny oddziaływania na środowisko.

Zakaz, o którym mowa w pkt 3:

- 1) nie dotyczy terenów przeznaczonych pod zabudowę w miejscowych planach zagospodarowania przestrzennego obowiązujących:
 - a) w dacie orzekania w przedmiocie wydania: decyzji o środowiskowych uwarunkowaniach, decyzji o pozwoleniu na budowę, a także innych decyzji - jeżeli są one wymagane dla realizacji danego przedsięwzięcia na podstawie przepisów powszechnie obowiązującego prawa,
 - b) w dacie realizacji przedsięwzięcia - jeżeli dla danego przedsięwzięcia przepisy powszechnie obowiązującego prawa nie przewidują obowiązku uzyskania decyzji, o których mowa w lit. a;
- 2) nie ma zastosowania do zmian miejscowych planów zagospodarowania przestrzennego, w zakresie terenów przeznaczonych w tych planach pod zabudowę;
- 3) nie dotyczy realizacji inwestycji na podstawie decyzji o warunkach zabudowy, którą wydano po uzgodnieniu z właściwym organem ochrony przyrody.

Zakazy, o których mowa w pkt 4 i 5, nie dotyczą:

- 1) złóż kopalni udokumentowanych przez Skarb Państwa do dnia 2 grudnia 2008 r., tj. dnia wejścia w życie Rozporządzenia Nr 106 Wojewody Warmińsko-Mazurskiego z dnia 3 listopada 2008 r. w sprawie Obszaru Chronionego Krajobrazu Jeziora Mielno (Dz. Urz. Woj. Warm.-Maz. Nr 176, poz. 2574), których dokumentacje zostały zatwierdzone lub przyjęte przez właściwy organ administracji geologicznej;
- 2) złóż kopalni udokumentowanych na potrzeby lokalne o powierzchni do 2 ha i wydobywaniu nie przekraczającym 20 000 m³ /rok na podstawie koncesji na poszukiwanie i rozpoznawanie, udzielonych do dnia 2 grudnia 2008 r., tj. dnia wejścia w życie Rozporządzenia Nr 106 Wojewody Warmińsko-

Mazurskiego z dnia 3 listopada 2008 r. w sprawie Obszaru Chronionego Krajobrazu Jeziora Mielno (Dz. Urz. Woj. Warm.-Maz. Nr 176, poz. 2574).

Zakaz, o którym w pkt 8, nie dotyczy:

- 1) innych niż rzeki cieków naturalnych w rozumieniu art. 16 pkt 5 ustawy z dnia 20 lipca 2017 r. Prawo wodne;
- 2) terenów zieleni w granicach administracyjnych miast;
- 3) obszarów zwartej zabudowy miast i wsi w granicach określonych w obowiązujących studiach uwarunkowań i kierunków zagospodarowania przestrzennego, a w przypadku obszarów, dla których obowiązuje studium uwarunkowań i kierunków zagospodarowania przestrzennego, które uchwalono przed dniem 2 grudnia 2008 r., tj. przed dniem wejścia w życie Rozporządzenia Nr 106 Wojewody Warmińsko-Mazurskiego z dnia 3 listopada 2008 r. w sprawie Obszaru Chronionego Krajobrazu Jeziora Mielno (Dz. Urz. Woj. Warm.-Maz. Nr 176, poz. 2574) i w którym nie określono granic zwartej zabudowy miasta lub wsi, również obszarów wskazanych w obowiązującym studium jako tereny zabudowane;
- 4) uzupełnień zabudowy pod warunkiem wyznaczenia nieprzekraczalnej linii zabudowy od brzegów zgodnie z linią występującą na działkach przyległych;
- 5) siedlisk rolniczych - w zakresie uzupełnienia istniejącej zabudowy zagrodowej o obiekty służące do prowadzenia gospodarstwa rolnego, w tym obiekty służące agroturystyce, pod warunkiem nie zmniejszania dotychczasowej odległości zabudowy od brzegów wód;
- 6) obiektów budowlanych niezbędnych do pełnienia funkcji plaż, kąpielisk i przystani na wyznaczonych w miejscowych planach zagospodarowania przestrzennego terenach dostępu do wód publicznych oraz realizacji infrastruktury technicznej na potrzeby tych terenów;
- 7) ścieżek rowerowych, ciągów pieszych oraz związanych z nimi: infrastruktury technicznej i obiektów małej architektury służących utrzymaniu porządku;
- 8) ustaleń miejscowych planów zagospodarowania przestrzennego obowiązujących:
 - a) w dniu wejścia w życie niniejszej uchwały, lub
 - b) w dniu 2 grudnia 2008 r., tj. w dniu wejścia w życie Rozporządzenia Nr 106 Wojewody Warmińsko-Mazurskiego z dnia 3 listopada 2008 r. w sprawie Obszaru Chronionego Krajobrazu Jeziora Mielno (Dz. Urz. Woj. Warm.-Maz. Nr 176, poz. 2574).

Dla **Obszaru Chronionego Krajobrazu Dolin Rzek Nidy i Szkotówki** obowiązuje Rozporządzenie Nr 141 Wojewody Warmińsko-Mazurskiego z dnia 12 listopada 2008 r. w sprawie Obszaru Chronionego Krajobrazu Dolin Rzek Nidy i Szkotówki. Na terenie przedmiotowego obszaru chronionego zgodnie z ww. Rozporządzeniem zakazuje się:

- 1) zabijania dziko występujących zwierząt, niszczenia ich nor, legowisk, innych schronień i miejsc rozrodu oraz tarlisk, złożonej ikry, z wyjątkiem amatorskiego połowu ryb oraz wykonywania czynności związanych z racjonalną gospodarką rolną, leśną, rybacką i łowiecką;
- 2) realizacji przedsięwzięć mogących znacząco oddziaływać na środowisko w rozumieniu przepisów ustawy z dnia 3 października 2008 r. o udostępnianiu informacji o środowisku i jego ochronie, udziale społeczeństwa w ochronie środowiska oraz o ocenach oddziaływania na środowisko;
- 3) likwidowania i niszczenia zadrzewień śródpolnych, przydrożnych i nadwodnych, jeżeli nie wynikają one z potrzeby ochrony przeciwpowodziowej i zapewnienia bezpieczeństwa ruchu drogowego lub wodnego lub budowy, odbudowy, utrzymania, remontów lub naprawy urządzeń wodnych;
- 4) wydobywania do celów gospodarczych skał, w tym torfu, oraz skamieniałości, w tym kopalnych szczątków roślin i zwierząt, a także minerałów i bursztynu;
- 5) wykonywania prac ziemnych trwale zniekształcających rzeźbę terenu, z wyjątkiem prac związanych z zabezpieczeniem przeciwsztormowym, przeciwpowodziowym lub

- przeciwosuwiskowym lub utrzymaniem, budową, odbudową, naprawą lub remontem urządzeń wodnych;
- 6) dokonywania zmian stosunków wodnych, jeżeli służą innym celom niż ochrona przyrody lub zrównoważone wykorzystanie użytków rolnych i leśnych oraz racjonalna gospodarka wodna lub rybacka;
 - 7) likwidowania naturalnych zbiorników wodnych, starorzeczy i obszarów wodno-błotnych;
 - 8) budowania nowych obiektów budowlanych w pasie szerokości 100 m od linii brzegów rzek, jezior i innych zbiorników wodnych, z wyjątkiem urządzeń wodnych oraz obiektów służących prowadzeniu racjonalnej gospodarki rolnej, leśnej lub rybackiej.

Zakazy, o których mowa powyżej nie dotyczą:

- 1) wykonywania zadań na rzecz obronności kraju i bezpieczeństwa państwa;
- 2) prowadzenia akcji ratowniczej oraz działań związanych z bezpieczeństwem powszechnym;
- 3) realizacji inwestycji celu publicznego;

Zakaz, o którym mowa w pkt 8, nie dotyczy:

- 1) obszarów zwartej zabudowy miast i wsi, w granicach określonych w studiach uwarunkowań i kierunków zagospodarowania przestrzennego gmin (lub w równorzędnych dokumentach planistycznych) oraz uzupełnień zabudowy mieszkaniowej i usługowej pod warunkiem wyznaczenia nieprzekraczalnej linii zabudowy od brzegów zgodnie z linią występującą na działkach przyległych;
- 2) siedlisk rolniczych - w zakresie uzupełnienia istniejącej zabudowy o obiekty niezbędne do prowadzenia gospodarstwa rolnego, pod warunkiem nie przekraczania dotychczasowej linii zabudowy od brzegu;
- 3) wyznaczonych w miejscowych planach zagospodarowania przestrzennego terenów dostępu do wód publicznych – w zakresie niezbędnym do pełnienia funkcji plaż, kąpielisk i przystani, po uzgodnieniu z wojewodą.

Zakaz, o którym mowa w pkt 8 nie dotyczy ustaleń obowiązujących w dniu wejścia w życie rozporządzenia miejscowych planów zagospodarowania przestrzennego.

Dla **Zespołu Przyrodniczo-Krajobrazowego „Dolina rzeki Szkotówki”** obowiązuje Uchwała nr XXXVII/300/2017 Rady Gminy w Kozłowie z dnia 22 czerwca 2017 r. w sprawie ustanowienia na obszarze gminy Kozłowo Zespołu Przyrodniczo-Krajobrazowego „Dolina rzeki Szkotówki”. Na terenie przedmiotowego obszaru chronionego zgodnie z ww. Uchwałą zakazuje się:

- 1) Niszczenia, uszkodzenia lub przekształcania obiektu lub obszaru.
- 2) Wykonywania prac ziemnych trwale zniekształcających rzeźbę terenu, z wyjątkiem prac związanych z zabezpieczeniem przeciwsztorowym lub przeciwpowodziowym albo budową, odbudową, utrzymywaniem, remontem lub naprawą urządzeń wodnych.
- 3) Uszkodzenia i zanieczyszczenia gleby.
- 4) Dokonywania zmian stosunków wodnych, jeżeli zmiany te nie służą ochronie przyrody albo racjonalnej gospodarce rolnej, leśnej, wodnej lub rybackiej.
- 5) Likwidowania, zasypywania i przekształcania naturalnych zbiorników wodnych, starorzeczy oraz obszarów wodno-błotnych.
- 6) Wylewania gnojownicy, z wyjątkiem nawożenia użytkowanych gruntów rolnych.
- 7) Zmiany sposobu użytkowania ziemi (z wyjątkiem racjonalnej gospodarki rolnej, leśnej i rybackiej).
- 8) Wydobywania do celów gospodarczych skał, w tym torfu, oraz skamieniałości, w tym kopalnych szczątków roślin i zwierząt, a także minerałów i bursztynu.
- 9) Umyślnego zabijania dziko występujących zwierząt, niszczenia nor, legowisk zwierzęcych oraz tarlisk i złożonej ikry, z wyjątkiem amatorskiego połowu ryb oraz wykonywania czynności związanych z racjonalną gospodarką rolną, leśną, rybacką i łowiecką.

10) Umieszczania tablic reklamowych (nie dotyczy tablic informacyjnych dot. zespołu bądź oznakowania).

Gmina Kozłowo położona jest częściowo w granicach Obszarów Chronionego Krajobrazu oraz Zespołu Przyrodniczo-Krajobrazowego. Oznacza, że na jej terenie obowiązują ustawowe oraz wynikające z aktów prawa zakazy i ograniczenia w zagospodarowaniu, a także określone odstępstwa od tych zakazów. Obejmują one m.in. ograniczenia w zakresie zmiany rzeźby terenu, lokalizowania nowej zabudowy w strefach przybrzeżnych cieków, likwidacji zadrzewień śródpolnych czy realizacji przedsięwzięć mogących znacząco oddziaływać na środowisko. W tym kontekście szczególnie istotne jest, aby w planie ogólnym wskazać na konieczność respektowania zakazów obowiązujących na obszarach chronionego krajobrazu oraz na nadrzędność celów ochrony krajobrazu i środowiska przyrodniczego nad funkcjami inwestycyjnymi w strefach wrażliwych. Należy jednak podkreślić, że dopiero ustalenia sporządzanych w przyszłości miejscowych planów zagospodarowania przestrzennego będą szczegółowo regulować sposób zagospodarowania poszczególnych terenów. Na etapie opracowywania szczegółowych projektów zagospodarowania terenów zakazy i ograniczenia wynikające z przepisów dotyczących obszarów chronionego krajobrazu powinny znaleźć swoje jednoznaczne i precyzyjne odzwierciedlenie w postaci konkretnych ustaleń planistycznych, takich jak np.: wyłączenie możliwości zabudowy w określonych strefach, zachowanie zieleni, ograniczenie intensywności zagospodarowania.

Projekt planu ogólnego nie ustanawia rozwiązań prowadzących do obligatoryjnej urbanizacji. W konsekwencji rzeczywisty zakres przekształceń przestrzennych na tych terenach może być znacząco ograniczony, a znaczna część powierzchni stref może pozostać niezabudowana. Wyznaczenie stref funkcjonalnych dopuszczających zabudowę nie wyklucza utrzymania lub wprowadzenia innych form użytkowania terenu, w szczególności takich jak np. teren zieleni naturalnej, teren lasu, teren wód. Oznacza to, że w granicach wyznaczonych stref możliwe jest zarówno zachowanie istniejących elementów środowiska przyrodniczego, jak i utrzymanie funkcji ekologicznych terenów, w tym obszarów zieleni, zadrzewień czy terenów wodnych. Tym samym samo wyznaczenie stref funkcjonalnych nie prowadzi do likwidacji elementów środowiska przyrodniczego ani do automatycznego przekształcenia tych terenów w obszary zabudowane. Dodatkowe analizy wykonane na późniejszych etapach procesu planistycznego umożliwią doprecyzowanie wytycznych, a także ustalenie właściwych działań łagodzących ewentualne oddziaływania.

Pomniki przyrody

Ustalenia projektu planu uwzględniają istniejące obiekty chronione i nie ingerują w ich ochronę, należy zachować ustalenia wynikające z ustawy o ochronie przyrody oraz rozporządzeń wykonawczych do ww. ustawy.

Gatunki roślin i zwierząt objęte ochroną

W przypadku stwierdzenia stanowisk gatunków chronionych należy zastosować właściwe przepisy. W stosunku do chronionych gatunków zwierząt oraz roślin obowiązują następujące przepisy prawne: Rozporządzenie Ministra Środowiska z dnia 16 grudnia 2016 r. w sprawie ochrony gatunkowej zwierząt (Dz.U. 2016 poz. 2183 ze zm.), Rozporządzenie Ministra Środowiska z dnia 9 października 2014 r. w sprawie ochrony gatunkowej roślin (Dz.U. 2014 poz. 1409) oraz Rozporządzenie Ministra Środowiska z dnia 9 października 2014 r. w sprawie ochrony gatunkowej grzybów (Dz.U. 2014 poz. 1408). W przypadku konieczności złamania któregokolwiek z zakazów obowiązujących w stosunku do gatunków chronionych przed uzyskaniem pozwolenia na budowę, wymagane będzie uzyskanie pozwolenia Generalnego Dyrektora Ochrony Środowiska lub/i Regionalnego Dyrektora Ochrony Środowiska w Olsztynie (w zależności od zakazu) na odstępstwa od zakazów wymienionych w art. 51 i art. 52 ustawy o ochronie przyrody.

Podsumowując zakazy i ograniczenia dotyczące ww. form ochrony przyrody obowiązują bezpośrednio na podstawie przepisów o ochronie przyrody i będą miały zastosowanie niezależnie od ustaleń planu ogólnego, w szczególności na etapie realizacji konkretnych przedsięwzięć inwestycyjnych. W pierwszej kolejności na etapie ustaleń przyszłych miejscowych planów zagospodarowania przestrzennego oraz decyzji administracyjnych, w których będą musiały być wzięte pod uwagę uwarunkowania środowiskowe i ograniczenia wynikające m.in. z przepisów o ochronie przyrody.

9 ROZWIĄZANIA MAJĄCE NA CELU OGRANICZANIE NEGATYWNEGO ODDZIAŁYWANIA NA ŚRODOWISKO PROJEKTU PLANU

Ustalenia projektu planu ogólnego przewidują prawidłowe gospodarowanie zasobami przyrody, dostosowują projektowane zagospodarowanie do warunków środowiskowych. Na terenie gminy znajdują się obszary objęte prawnymi formami ochrony przyrody, na których obowiązują właściwe przepisy odrębne, których nakaz zachowania jest niezależny od ustaleń planu ogólnego.

Wśród ogólnych zaleceń w zakresie ochrony środowiska i jego zasobów, ochrony przyrody, środowiska i krajobrazu wskazać można:

- w miejscowych planach zagospodarowania przestrzennego należy dopuszczać ogrzewanie oraz zaopatrzenie w energię elektryczną budynków z odnawialnych źródeł energii;
- w celu urozmaicenia krajobrazu rolniczego gminy należy w zagospodarowaniu zachowywać istniejące zadrzewienia śródpolne, małe kompleksy leśne, miedze, oczka wodne oraz te naturalne elementy danego fragmentu krajobrazu, które wyróżniają go od pozostałych;
- należy zachować naturalne zbiorowiska roślinne wzdłuż cieków wodnych oraz ograniczyć ich wykorzystanie rekreacyjne;

- doliny rzeczne i obniżenia terenu powinny przede wszystkim pełnić funkcje przyrodnicze przy towarzyszącej im funkcji ekstensywnego i ekologicznego rolnictwa;
- tereny podmokłe należy zachować w stanie dotychczasowym;
- tereny ewentualnych dolesień nie mogą powodować zmian warunków siedliskowych terenów podmokłych lub innych cennych siedlisk;
- przy zalesianiu terenów rolniczych oraz scalaniu gruntów należy mieć na uwadze zachowanie funkcjonowanie lokalnych ekosystemów, tak aby gospodarcze zalesienia nie pogarszały różnorodności biologicznej terenu a scalanie gruntów likwidowało w całości miedz i zadrzewień śródpolnych;
- kształtowanie ustaleń miejscowych planów zagospodarowania przestrzennego w zakresie parametrów zabudowy w sposób harmonizujący nową zabudowę z krajobrazem kulturowym gminy;
- w przypadku udokumentowania złóż surowców naturalnych, prowadzenie eksploatacji kopalin powinno odbywać się w gospodarczo uzasadnionych przypadkach, z racjonalnym ich wykorzystaniem, przy zastosowaniu środków ochrony przed negatywnym wpływem na środowisko, z podejmowaniem niezbędnych działań zmierzających do optymalizacji bezpieczeństwa wykonywanych w ramach koncesji prac ze szczególnym uwzględnieniem zapobiegania szkodom w środowisku i zapobiegania jego zanieczyszczeniu, następnie należy sukcesywnie prowadzić działania rekultywacyjne terenów poeksploatacyjnych i przywracać właściwy stan elementów środowiska przyrodniczego na tych obszarach;
- przebudowa elementów systemów melioracyjnych, wynikająca z inwestowania na terenach zmeliorowanych, nie może powodować niekorzystnych zmian stosunków gruntowo - wodnych, zwłaszcza na terenach tworzących system przyrodniczy gminy;
- przedsięwzięcia mogące zawsze znacząco oddziaływać na środowisko należy lokalizować poza terenami przeznaczonymi pod zabudowę mieszkaniową oraz poza ustalonymi strefami ochrony sanitarnej ujęć wód; ograniczenie to nie dotyczy infrastruktury technicznej i komunikacyjnej oraz innych urządzeń i obiektów, niezbędnych do prawidłowego funkcjonowania tych terenów;
- zakaz rolniczego wykorzystania ścieków w strefach ochronnych ujęć i zbiorników wód powierzchniowych i podziemnych;
- gleby należy użytkować w sposób odpowiedni do ich klas bonitacyjnych.

W zakresie ochrony zabytków oraz dóbr kultury współczesnej wskazać można: zachowanie wartości dziedzictwa kulturowego i zabytków, w tym również dziedzictwa archeologicznego. Podejmowane działania powinny dotyczyć w szczególności historycznych założeń przestrzennych;

zespołów budowlanych i pojedynczych obiektów; zieleni komponowanej; miejsc upamiętniających wydarzenia historyczne; kapliczek, figur i krzyży przydrożnych. Generalnymi zasadami ochrony wartości zabytkowych, którym należy podporządkować kształtowanie zagospodarowania przestrzennego w obszarach dziedzictwa kulturowego, są:

- zachowanie i konserwacja zabytkowej substancji,
- zachowanie zabytkowego układu i kompozycji przestrzennej zespołów zabudowy,
- podporządkowanie wymogom konserwatorskim dopuszczalnych przekształceń zabytkowej zabudowy i zagospodarowania terenu,
- wykluczenie lokalizowania nowych budynków dysharmonizujących z historycznym sąsiedztwem i przesłaniających obiekty zabytkowe,
- uwzględnianie wymogów ochrony archeologicznej,
- zachowanie układu mogił i kwater, konserwacji nagrobków, pielęgnacji starodrzewu na zabytkowych cmentarzach,
- prace pielęgnacyjne drzewostanu w zabytkowych parkach,
- zachowanie przydrożnych krzyży i kapliczek,
- zachowanie zasadniczych elementów rozplanowania zespołów osadniczych tj.: ulic, podziałów parcelacyjnych oraz linii zabudowy.

Obiekty i obszary znajdujące się w ewidencji zabytków, będące charakterystycznymi elementami historycznej zabudowy, należy przewidzieć do trwałej adaptacji, z zachowaniem tradycyjnych dla miejsca form i faktur. Adaptacja winna odbywać się na zasadach zapewniających zachowanie istotnych dla miejscowej tradycji form architektonicznych, proporcji, detalu, materiałów i faktur wypraw zewnętrznych.

W stosunku do obszarów i obiektów zabytkowych wpisanych do rejestru i ewidencji zabytków wszelkie działania inwestycyjne (zwłaszcza w przypadku prowadzenia prac remontowo-konserwatorskich, restauratorskich przy zabytku oraz jego otoczenia, dokonywania podziału nieruchomości, wycinki drzew, zmiany przeznaczenia obiektu, a także umieszczania na nim urządzeń technicznych, tablic, reklam, nośników informacji wizualnej) powinny być prowadzone zgodnie z przepisami odrębnymi w zakresie ochrony zabytków i opieki nad zabytkami oraz prawa budowlanego.

10 ISTNIEJĄCE PROBLEMY I CELE OCHRONY ŚRODOWISKA ISTOTNE Z PUNKTU WIDZENIA REALIZACJI PROJEKTOWANEGO DOKUMENTU

Przy sporządzaniu planu ogólnego miały zastosowanie m.in. cele ochrony środowiska ustanowione na szczeblu krajowym istotne z punktu widzenia projektowanego dokumentu zgodne z celami ochrony środowiska na szczeblu międzynarodowym i wspólnotowym. Spośród głównych celów odnoszących się do problematyki ochrony środowiska, wymienić należy przeciwdziałanie

zmianom klimatu, ochronę różnorodności biologicznej, ograniczenie zanieczyszczeń środowiska m.in. poprzez:

- utrzymanie norm odnośnie jakości wód poprzez prowadzenia odpowiedniej gospodarki wodno-ściekowej określonych w przepisach szczegółowych,
- utrzymanie norm odnośnie dopuszczalnych poziomów hałasu w środowisku, określonych w przepisach szczegółowych,
- utrzymanie norm odnośnie jakości powietrza określonych w przepisach szczegółowych,
- prawidłowej gospodarki odpadami, określonej w przepisach szczegółowych.

Zapisy projektu dokumentu są zgodne z przepisami prawa dotyczącymi ochrony środowiska. Na szczeblu krajowym cele te realizowane są na podstawie m.in. ustawy prawo ochrony środowiska, ustawy o ochronie przyrody oraz przepisów szczegółowych dotyczących poszczególnych dziedzin. Prawo krajowe, w wyniku przystąpienia Polski do Unii Europejskiej, zobligowane zostało do stosowania zasad i celów w realizacji zrównoważonego rozwoju i ochrony środowiska określonych przez Unię.

Dalszy rozwój zagospodarowania przestrzennego powinien wykazywać tendencje do skupiania zabudowy wokół terenów istniejącej zabudowy, podporządkowując się z reguły istniejącemu układowi drogowemu oraz dostępności infrastruktury wodno-kanalizacyjnej.

W przypadku intensyfikacji sposobu zagospodarowania, przy jednoczesnym braku systemowych rozwiązań w zakresie infrastruktury technicznej (m.in. sieci wodociągowe i kanalizacyjne) pogłębiać się będzie bezpośrednio zagrożenia dla środowiska. Na nieskanalizowanych obszarach zabudowanych nasilać się może zjawisko niekontrolowanej emisji ścieków do środowiska co doprowadzi do zmian w szacie roślinnej, skażenia gleb, pogorszenia stanu wód.

Cele środowiskowe z poprzedniego cyklu planistycznego nie zostały osiągnięte, stan wód jest zły lub brak jest danych z oceny ich stanu. Zazwyczaj pogarszanie się jakości wód powierzchniowych następuje przede wszystkim w wyniku ich zanieczyszczenia ściekami bytowo-gospodarczymi, wynikającego z niedostatku sieci kanalizacyjnych, spływu zanieczyszczeń z terenów użytkowanych rolniczo.

W zakresie jakości powietrza stwierdzono obszary przekroczenia standardów imisyjnych dla benzo(a)pirenu w pyłe PM10. Według kryterium ochrony zdrowia strefa została zakwalifikowana do klasy C. Podstawową przyczyną przekroczeń PM10, benzo(a)pirenu jest emisja powierzchniowa (emisja związana z ogrzewaniem mieszkań w sektorze komunalno-bytowym). Spalanie odpadów komunalnych w paleniskach domowych potęguje problem przekroczeń poziomu docelowego B(a)P w powietrzu. Problem jest szczególnie widoczny w zwartej, słabo przewietrzanej zabudowie w okresie jesienno - zimowym i bezwietrzne dni. Wpływ na poprawę sytuacji zakresie poprawy jakości powietrza atmosferycznego miałyby przedsięwzięcia związane m.in. z wymianą starych, niskosprawnych

i nieekologicznych kotłów i pieców węglowych bądź związane z wykorzystaniem źródeł energii odnawialnej.

Z punktu widzenia realizacji ustaleń projektu dokumentu potrzeby ochrony środowiska mogą wynikać również z faktu występowania na przedmiotowym terenie zasobów środowiska podlegających ochronie, a przede wszystkim form ochrony przyrody, które należy zachować i chronić.

11 STAN ŚRODOWISKA NA OBSZARACH PRZEWIDYWANEGO ZNACZĄCEGO ODDZIAŁYWANIA USTALEŃ DOKUMENTU

Na etapie strategicznej oceny oddziaływania na środowisko do planu ogólnego gminy Kozłowo nie przewiduje się wystąpienia znaczących oddziaływań rozumianych, jako zasadnicza zmiana czy przekroczenie określonych prawem parametrów i standardów jakości środowiska, naruszenia trwałości zasobów i ciągłości funkcji ekologicznych na dużą skalę, zagrożenia dla liczebności i bioróżnorodności gatunków, istotnych barier dla migracji, zagrożenia dla obszarów przyrodniczo cennych wynikających z realizacji zapisów projektu, co zostało szerzej omówione w rozdziałach charakteryzujących oddziaływanie na komponenty środowiska.

12 POTENCJALNE ZMIANY STANU ŚRODOWISKA W PRZYPADKU BRAKU UCHWALENIA PLANU OGÓLNEGO

W sytuacji, gdy postanowienia planu nie zostaną zrealizowane należy spodziewać się pewnych zmian w funkcjonowaniu środowiska. Może nastąpić dysproporcja i chaos w przeznaczeniu terenów pod zagospodarowanie pod funkcje mieszkaniowe, usługowe oraz przemysłowo-produkcyjne itd.

Potencjalne zmiany stanu środowiska w przypadku braku realizacji planu ogólnego to:

- obniżenie walorów krajobrazowych poprzez chaotyczną lokalizację obiektów realizowaną bez zasad zachowania ładu przestrzennego,
- zubożenie różnorodności biologicznej poprzez nadmierną antropopresję,
- zubożenie zasobów środowiska naturalnego, szczególnie przyrody ożywionej,
- degradacja gleb na skutek wprowadzania nowej niezorganizowanej zabudowy,
- wzrost zanieczyszczenia wód i gleby z terenów nowo zainwestowanych z powodu braku ustaleń odnośnie gospodarki ściekowej,
- zwiększenie uciążliwości hałasu i zanieczyszczeń komunikacyjnych wzdłuż dróg ze względu na brak przepustowości

Celem dokumentu planu jest kształtowanie polityki przestrzennej gminy, zapewnienie ładu przestrzennego w zgodzie z ochroną środowiska.

13 PRZEWIDYWANE METODY ANALIZY SKUTKÓW REALIZACJI USTALEŃ PLANU

Zgodnie z *art. 25 ustawy Prawo ochrony środowiska z dnia 27 kwietnia 2001 r.* wpływ ustaleń projektu tegoż dokumentu na środowisko przyrodnicze w zakresie: jakości poszczególnych elementów

przyrodniczych, dotrzymany standardów jakości środowiska, obszarach występowania przekroczeń, występujących zmianach jakości elementów przyrodniczych i przyczynach tych zmian kontrolowany będzie w ramach systemu Państwowego Monitoringu Środowiska. Wyniki prowadzonego monitoringu prezentowane będą corocznie w Raportach o stanie środowiska, wydawanych w formie ogólnodostępnej publikacji, ale źródłami danych w tym zakresie mogą też być: źródła administracyjne wynikające z obowiązków sprawozdawczych lub zapisów ustawowych (decyzje, zezwolenia, pozwolenia) czy badania statystyczne Głównego Urzędu Statystycznego.

Plan ogólny określa planowany sposób zagospodarowania i zawiera informacje o lokalizacji obszarów przeznaczonych pod zabudowę i inne funkcje, o przebiegu głównych szlaków komunikacyjnych, o położeniu obiektów infrastruktury technicznej, terenów chronionych, terenów leśnych. Stanowi podstawę do opracowania miejscowego planu zagospodarowania przestrzennego. Przewidywane metody analizy realizacji postanowień planu pod kątem wpływu na środowisko mogą się odnosić do:

- oddziaływania projektowanego zagospodarowania terenu,
- przestrzegania ustaleń dotyczących przeznaczenia terenu, ukształtowania zabudowy i zagospodarowania terenu, ustaleń dotyczących wyposażenia w infrastrukturę techniczną, ochrony i kształtowania środowiska i ładu przestrzennego, ochrony dziedzictwa kulturowego i zabytków.

W zakresie oddziaływania projektowanego zagospodarowania terenu na środowisko:

- w odniesieniu do przedsięwzięć, dla których wydano decyzję o środowiskowych uwarunkowaniach realizacji przedsięwzięcia, obowiązywać będzie monitoring środowiska w zakresie i metodach określonych w wydanej decyzji,
- w odniesieniu do pozostałych terenów może to być monitoring państwowy środowiska, prowadzony przez odpowiednie organy administracji państwowej, powołane do badania stanu środowiska.

Ocena realizacji przyjętych ustaleń będzie następowała na podstawie oceny zbieżności zapisów planu ogólnego z wprowadzeniem ustaleń w miejscowych planach zagospodarowania przestrzennego. Projekt planu miejscowego powinien być wykonany wraz z prognozą oddziaływania na środowisko, uwzględniając zapisy planu ogólnego. W zakresie realizacji przestrzegania ustaleń miejscowego planu powinny być okresowe przeglądy zainwestowania obszaru i realizacji miejscowego planu, wykonywane przez administrację samorządową na potrzeby oceny prowadzonej polityki przestrzennej.

14 ODDZIAŁYWANIA TRANSGRANICZNE NA ŚRODOWISKO

Mianem oddziaływania transgranicznego określa się jakiegokolwiek oddziaływanie na terenie danego państwa, spowodowane planowaną działalnością, której fizyczna przyczyna jest w całości lub

częściowo położona na terenie innego państwa. Specjalnej analizie podlegają inwestycje zlokalizowane blisko granic, a także te realizowane dalej, w których ze względu na rozmiar przedsięwzięcia mogą powodować znaczące emisje lub zmiany w środowisku. Realizacja ustaleń planu ogólnego nie powoduje skutków środowiskowych, których charakter mógłby posiadać znaczenie transgraniczne.

15 STRESZCZENIE W JĘZYKU NIESPECJALISTYCZNYM

Niniejsze opracowanie stanowi prognozę skutków ustaleń oddziaływania na środowisko do projektu planu gminy Kozłowo.

Prognoza oddziaływania na środowisko jest jednym z podstawowych dokumentów niezbędnych w procedurze postępowania w sprawie strategicznej oceny oddziaływania na środowisko projektu planu i sporządzana zgodnie z ustawą z dnia 3 października 2008 r. o udostępnianiu informacji o środowisku i jego ochronie, udziale społeczeństwa w ochronie środowiska oraz o ocenach oddziaływania na środowisko.

Niniejsza prognoza opracowana została w celu dokonania oceny skutków ewentualnych oddziaływań na środowisko, jakie mogą nastąpić w wyniku realizacji ustaleń planu ogólnego. Uwzględnia ona wszystkie najważniejsze komponenty środowiska naturalnego.

Zestawienie w prognozie potencjalnych zagrożeń oraz przedstawione przewidywane skutki realizacji planu nie są równoznaczne z likwidacją czy wyeliminowaniem wszelkich zagrożeń dla środowiska, jakie mogą w przyszłości powstać wskutek realizacji inwestycji. Na etapie sporządzania prognozy skutków ustaleń oddziaływania na środowisko do planu ogólnego sygnalizuje się możliwość wystąpienia zagrożeń, zaś likwidacja bądź ich zmniejszenie możliwe jest dopiero na późniejszych etapach, np. na etapie sporządzania miejscowych planów zagospodarowania przestrzennego, czy idąc dalej na etapie uzyskiwania pozwolenia na budowę.

Dotychczas na obszarach powstającej zabudowy nastąpiła degradacja gleb, przekształcenie naturalnego ukształtowania powierzchni terenu, likwidacji uległy ekosystemy, zlikwidowane zostały biologicznie czynne powierzchnie, na miejscu których powstała zabudowa i inne powierzchnie utwardzone, przekształceniu uległy również lokalne warunki wodne. Do zagrożenia środowiska ze strony terenów zainwestowanych przyczyniła się również działalność rolnicza oraz produkcyjna. Wraz z rozwojem urbanizacji nastąpił wzrost emisji zanieczyszczeń do środowiska poprzez wytwarzanie odpadów, zrzuty ścieków komunalnych oraz ścieków rolno-hodowlanych co doprowadziło do przekształceń stanu naturalnego między innymi gleb, wód powierzchniowych i podziemnych czy powietrza.

Przekształcenie terenów otwartych w tereny zainwestowane będzie następować etapami poprzez realizację ustaleń zawartych w kolejno sporządzanych miejscowych planach zagospodarowania przestrzennego dla poszczególnych terenów oraz planów już obowiązujących.

Wraz ze wzrostem urbanizacji nieunikniony jest wzrost presji na środowisko przyrodnicze. Nowe zagospodarowanie choć w pewnym stopniu będzie negatywnie oddziaływać na środowisko przyrodnicze będzie równocześnie generować pozytywne zjawiska np. poprzez zwiększenie bazy mieszkaniowej oraz zwiększenie ilości miejsc pracy (rozwój terenów gospodarczych).

W procesach zagospodarowania przestrzennego niezwykle ważna jest świadomość pojawiania się nieuniknionej presji w związku z powstającymi inwestycjami oraz odpowiedzialność za ich wprowadzanie do środowiska, a co za tym idzie niezbędne jest wdrażanie odpowiednich środków ochrony.

W związku z realizacją ustaleń projektu planu na przedmiotowym obszarze zostaną zachowane pozytywne oddziaływania istniejących terenów zielonych a przede wszystkim terenów objętych formami ochrony przyrody, kompleksów leśnych, zbiorników, cieków, terenów łąk, pastwisk itp.

Ocenia się, że w zakresie dewastacji terenów biologicznie czynnych (wierzchniej warstwy gleby), działaniami minimalizującym negatywne zjawiska będą między innymi: zastosowanie stosunkowo niskiej intensywności dla zabudowy, wprowadzanie bogatego programu zieleni towarzyszącej, stosowanie nasadzeń zieleni izolacyjnej, stosowanie gatunków zieleni rodzimej, pozostawianie terenów biologicznie czynnych poza działaniami ingerencji.

W zakresie utrzymania dobrej jakości powietrza działania takie można uzyskać przez ograniczenie stosowania szkodliwych dla środowiska technologii, unowocześnianie technologii produkcyjnych, zmniejszenie oddziaływania obszarów niskiej emisji (paleniska domowe, osiedlowe kotłownie), poprzez zwiększenie wykorzystania energii ze źródeł odnawialnych.

Ważne jest zachowanie w miarę możliwości istniejących na terenie gminy wód powierzchniowych, bagien, oczek wodnych, użytków zielonych, zadrzewień, zakrzewień oraz zwiększanie ich powierzchni. Przyczyni się do uzyskania i utrzymania różnorodności biologicznej. Zadrzewienia śródpolne służą ochronie gleb przed erozją wietrzną i wodną – powodują zmniejszenie prędkości wiatru i parowanie, zwiększają również pojemność wodną gleb i poprawiają bilans wody w gruncie. Ponadto zadrzewienia i pasy zadrzewień śródpolnych stanowią nisze ekologiczne dla wielu gatunków ptaków i drobnych ssaków.

Projekt planu ogólnego nie ustanawia rozwiązań prowadzących do obligatoryjnej urbanizacji. W konsekwencji rzeczywisty zakres przekształceń przestrzennych na tych terenach może być znacząco ograniczony, a znaczna część powierzchni stref może pozostać niezabudowana. Wyznaczenie stref funkcjonalnych dopuszczających zabudowę nie wyklucza utrzymania lub wprowadzenia innych form użytkowania terenu, w szczególności takich jak np. teren zieleni naturalnej, teren lasu, teren wód. Oznacza to, że w granicach wyznaczonych stref możliwe jest zarówno zachowanie istniejących elementów środowiska przyrodniczego, jak i utrzymanie funkcji ekologicznych terenów, w tym obszarów zieleni, zadrzewień czy terenów wodnych. Tym samym samo wyznaczenie stref

funkcjonalnych nie prowadzi do likwidacji elementów środowiska przyrodniczego ani do automatycznego przekształcenia tych terenów w obszary zabudowane. Dodatkowe analizy wykonane na późniejszych etapach procesu planistycznego umożliwią doprecyzowanie wytycznych, a także ustalenie właściwych działań łagodzących ewentualne oddziaływanie.

16 SPIS RYSUNKÓW:

Rysunek 1 Położenie administracyjne gminy na podkładzie mapy topograficznej.	6
Rysunek 2 Ukształtowanie terenu na tle granic administracyjnych Gminy.	10
Rysunek 3 JCWP i JCWPd w obrębie i otoczeniu gminy Kozłowo, wody powierzchniowe.	12
Rysunek 4 Obszary szczególnego zagrożenia powodzią na terenie gminy Kozłowo.	16
Rysunek 5 Obszary chronione oraz przebieg korytarzy ekologicznych w obrębie i otoczeniu gminy Kozłowo.	19
Rysunek 6 Strefy istniejącej i projektowanej zabudowy w tym tereny produkcji rolniczej.	31
Rysunek 7 Strefy istniejącej i projektowanej zabudowy – tereny strefy gospodarczej.	37

17 OŚWIADCZENIE

Oświadczam, iż spełniam wymagania, o których mowa w art. 74a ust. 2 pkt 2 ustawy z dnia 3 października 2008 r. o udostępnianiu informacji o środowisku i jego ochronie, udziale społeczeństwa w ochronie środowiska oraz o ocenach oddziaływania na środowisko (t.j. Dz. U. 2026 poz.670). Jestem świadoma odpowiedzialności karnej za złożenie fałszywego oświadczenia.

Sylwia Długosz